

"S.S. WALL" - Unité navale de l'EIC

Par Lindekens Thomas
Lindekens Philippe



C'est à J.L. Wall que revient l'honneur d'avoir renfloué le vapeur portugais Luso qui était échoué sur les Diamonds Rocks entre Boma et Matadi ; l'épave était abandonnée par les assesseurs. Wall entreprit le renflouement du vapeur qui jaugeait 700 tonnes et acquit ainsi à l'Etat la plus grande unité navale du Bas-Congo. Le navire fut rebaptisé SS WALL et effectua pendant de longues années le service mensuel Matadi-Boma-St. Paul de Loanda.

Ce vapeur faisait la liaison du courrier entre les deux ports (Matadi & Loanda) en fonction des arrivés et départs des bateaux de la CMB et des malles portugaises, transportant le courrier entre les deux colonies pour accélérer sa transmission.

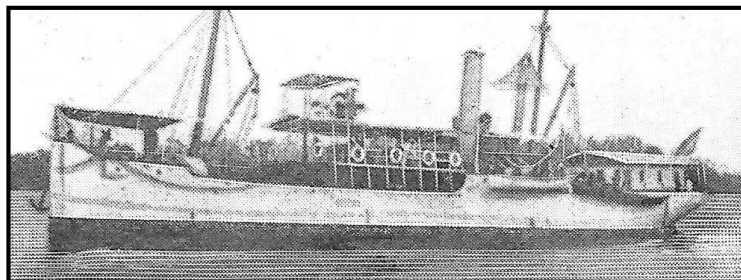
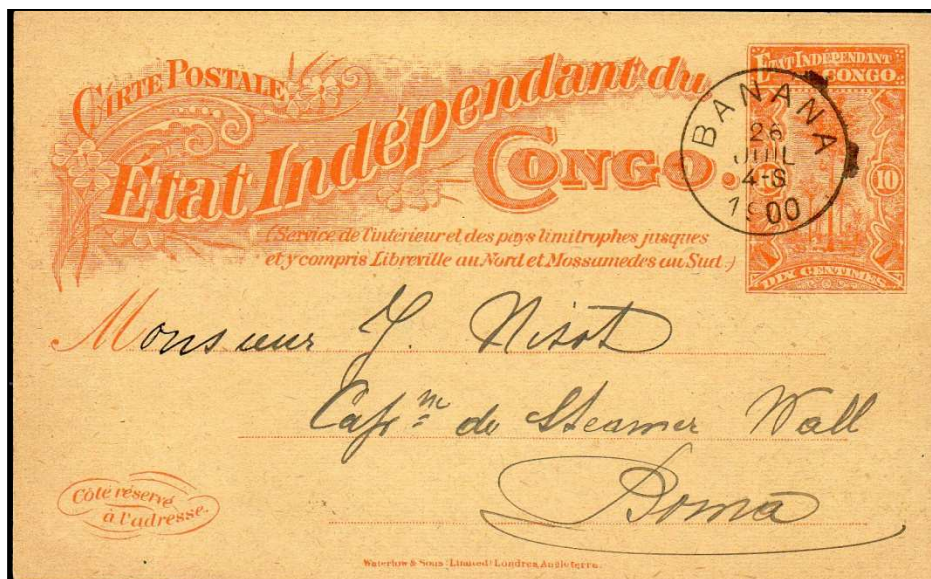


Photo du yacht SS WALL de l'EIC devant Boma.

Les Congolâtres



Banana. 26. 7. 1900.

Monsieur Nisot,

La part du Père
et, je viens te demander
si tu veux acheter de
la farine mangée
et, pouvant contenir
moins de 4 ferocoms,
je t'en enverrai l'equivalent
de 1^{er} francs.
C'est de rien. J'aurais
quelques francs pour
quand tu n'en as.
A plus tard
B. a. L.
Nisot

Entier à 10c. expédié de Banana le 26 juillet 1900 à destination de Jules NISOT – capitaine du Steamer SS Wall à Boma.

Jules NISOT (1875-1923) – officier de Marine et hydrographe – engagé le 6 novembre 1897 par l'Etat Indépendant du Congo comme capitaine-adjoint de steamer. Plus tard, il prendra le commandement du yacht SS Hirondelle.

Boma, 29/7/98.

Monsieur Jules,

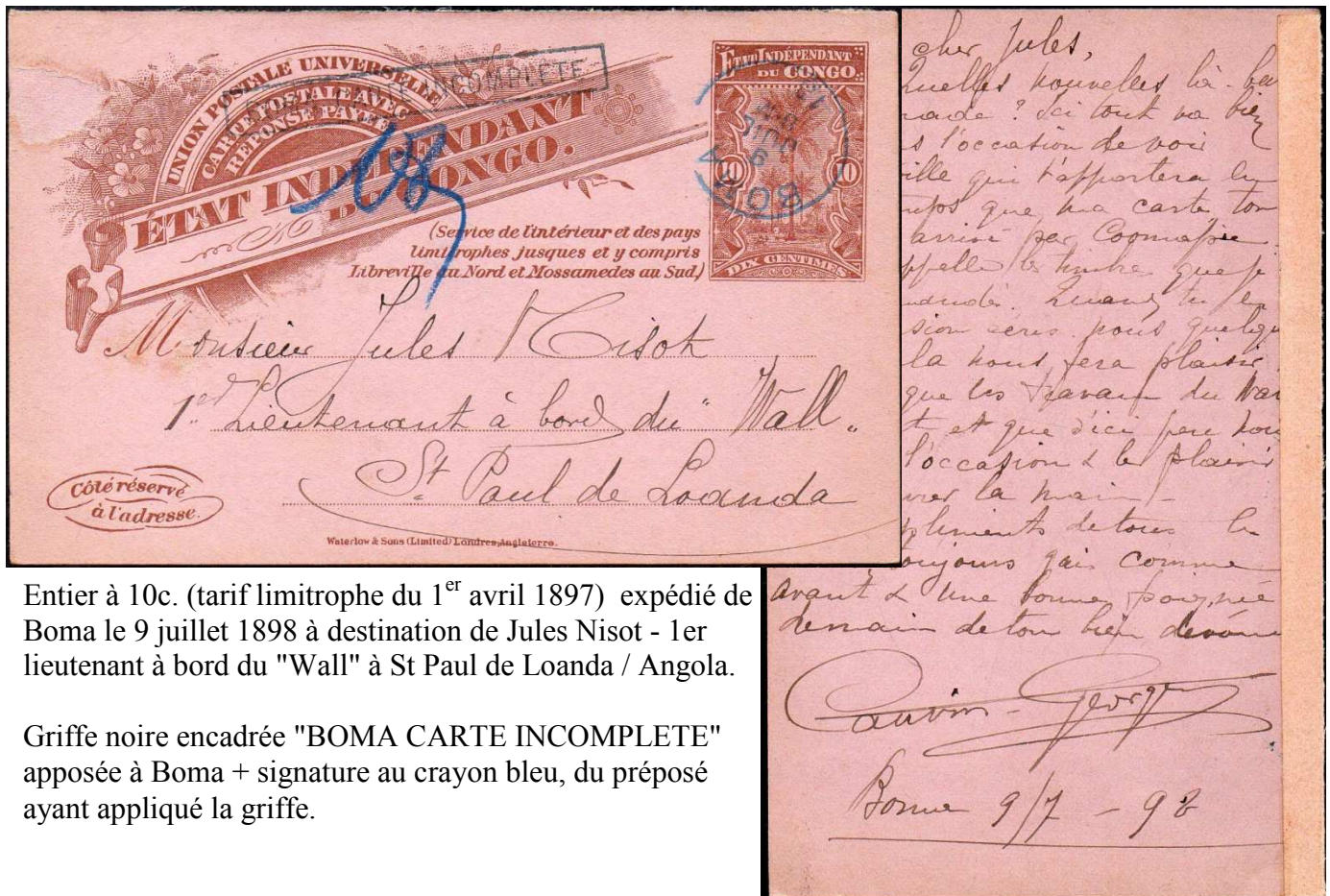
J'ai le plaisir de t'apprendre
nomination de directeur et de
percepteur des impôts à Boma. Le
cas de Vanhove pour la recette
Vanhove allant bientôt rentrer
Europe. Je ne te cache pas que
je suis content. Je reste à Boma
conserve mes habitudes, tout
jours pour le mieux. Je ne suis
rien en fait de marin. C'est
Kandji de M'pote l'attend à
Boma. Je ne te le
enverrai à Banana, de peur
d'erreur.

A bientôt mon ami Jules.
Amicalement
Uldephove



(Collection privée)

Entier à 10c. expédié de Boma le 29 juillet 1898 à destination de Jules NISOT – capitaine adjoint SS Wall à Banana où il parvint le 30 juillet.



Entier à 10c. (tarif limitrophe du 1^{er} avril 1897) expédié de Boma le 9 juillet 1898 à destination de Jules Nisot - 1^{er} lieutenant à bord du "Wall" à St Paul de Loanda / Angola.

Griffe noire encadrée "BOMA CARTE INCOMPLETE" apposée à Boma + signature au crayon bleu, du préposé ayant appliqué la griffe.

SUMMARY:

"S.S. WALL" - Naval Unit of the EIC

It belongs to J.L. Wall the honor to have refloated the Portuguese vapor « Luso » which run aground on the Diamonds Rocks between Boma and Matadi; the wreck was abandoned by the assessors. Wall refloated the steamship which gauged 700 tons and so acquired to most large naval vessel of Lower - Congo. The ship was renamed SS WALL and was inservice during many years monthly between Matadi and Boma-St Paul of Loanda.

This steamer made the connection of the mail between both ports (Matadi and Loanda) according to the arrivals and the departures of the boats of the CMB and the Portuguese mailboats, transporting the mail between both colonies to accelerate its transmission.

SAMENVATTING:

"S.S. Wall" - Eenheid van de EIC

Het was J.L. Wand die de Portugese steamer « Luso » vlottrok welke stukgeraakt was op Diamanten Rocks tussen Boma en Matadi; het wrak was door de assessors verlaten. Wall trok de steamer van 700 ton weer vlot en verworf zodus van de Vrije Staat de grootste bootéénheid van Beneden - Congo. Het schip werd omgedoopt tot SS WALL en was gedurende vele jaren de maandelijkse mailboat tussen Matadi-Boma en St Paul van Loanda.

De stoomboot verzekerde de postverbinding tussen beide havens in funktie van de aankomst en vertrek van de boten van de CMB en de Portugese mailbaots, de post vervoerend tussen beide kolonies om zijn doorzending te verspoedigen.