

Compagnie Maritime Belge du Congo – (Suite 1)

Par Philippe Lindekens



Cet article se base sur les collections de Charles Stockmans, Rudi Vertommen & Philippe Lindekens.

ALEX VAN OPSTAL (2)



construction 1940-1942 + 1945
constructeur John Cockerill S.A., Hoboken
dimension 448'2 x 57'0 x 26.10"feet
tonnage 7714
passagers
**ALBERTVILLE 1945-1959 – CMB (Lloyd Royal) SA,
(Agence Maritime Internationale, mgrs)
Antwerpen**

Le premier bâtiment à ce nom (Alex Van Opstal (1) – CMB - 1937/1939) naviguait sur la ligne de l'Amérique du Sud à laquelle le second était initialement aussi destiné.

Notre Alex Van Opstal (2) est mis à l'eau par les Allemands le 28 mars 1942 sous l'appellation "Kanonier". Il est récupéré par les Britanniques à Copenhague en 1945 et ramené en Grande-Bretagne. Il est rendu la même année à son propriétaire, la *Compagnie Maritime Belge*. Il a effectué vingt-neuf voyages au Congo.

Nom attribué en l'honneur d'Alex Van Opstal, don't la biographie ci dessous est extraite du site internet de notre ami Charles Stockmans.

http://www.congoposte.be/van_opstal.htm

http://www.congoposte.be/vanopstal_2.htm

Les Congolâtres

Neveu par alliance du général Thys, Alexis Van Opstal, après ses études en sciences commerciales à l'Institut supérieur de Commerce d'Anvers débute en 1895, dans la firme *John P Best*, première maison maritime de la place d'Anvers, qui représente notamment la *Cie belge maritime du Congo* (*C.B.M.C.*), nouvel armement créé la même année. Alexis Van Opstal est placé dans le département colonial où il puise les premiers éléments de sa future compétence en transports coloniaux, puis passe par tous les départements de cette firme. Il quitte *John P Best* en 1907, pour la *Canadian Pacific* (*H. Debenham & Cie*). En 1908, il entre à l'*Agence maritime Walford*. Il y est nommé directeur en 1910, et en 1911 cette société devient l'agent de la *Cie belge maritime du Congo*. En 1914, il part à Londres, sous les conseils d'Albert Thys, pour continuer les affaires de la *C.B.M.C.* et assurer le ravitaillement de la colonie et le transport des troupes et du matériel. Il y crée la liaison maritime Grande-Bretagne - Congo et reçoit l'agence de la *Royal Mail*, de la *Glen Line* et d'*Eider Dempster*. En 1919, de retour en Belgique, l'*Agence maritime Walford* est dissoute et Alexis Van Opstal crée l'*Agence maritime internationale* dont il est nommé administrateur-délégué. En même temps, il étudie le rétablissement de la ligne Anvers - Matadi (Congo) interrompue pendant les années de guerre, et, en mars 1919, le premier bateau de ligne régulière arrive à Anvers. Sous son impulsion, de nouveaux bateaux pour le transport des passagers (les «boatvilles», tels l'Anversville, l'Albertville,...) sont mis en chantier. Entré en 1923 au conseil de la *C.B.M.C.* dont il sera ensuite administrateur-délégué (1929), Alexis Van Opstal est, en 1929 et 1930, un des principaux négociateurs de sa fusion avec la *Cie africaine de Navigation*, puis avec le *Lloyd royal belge* pour former la *Cie maritime belge (Lloyd Royal)*, qui devient le plus fort armement belge (60% de la flotte marchande belge) avec un tonnage de 318.554 tonneaux. Président de l'Union des Armateurs, Alexis Van Opstal s'est occupé dans les années 1930 des questions d'octroi d'aides de l'État à la marine marchande et de nouveaux projets de lois maritimes. Il est aussi membre du Conseil supérieur de la Marine et de la Fédération maritime.



GRIFFE OBLITERANTE : m/s ALEX VAN OPSTAL



Timbres de la série «Palmiers» de 1942, annulés par la griffe violette « m/s ALEX VAN OPSTAL » appose 2 fois sur chaque timbre.

CACHET OBLITERANT :



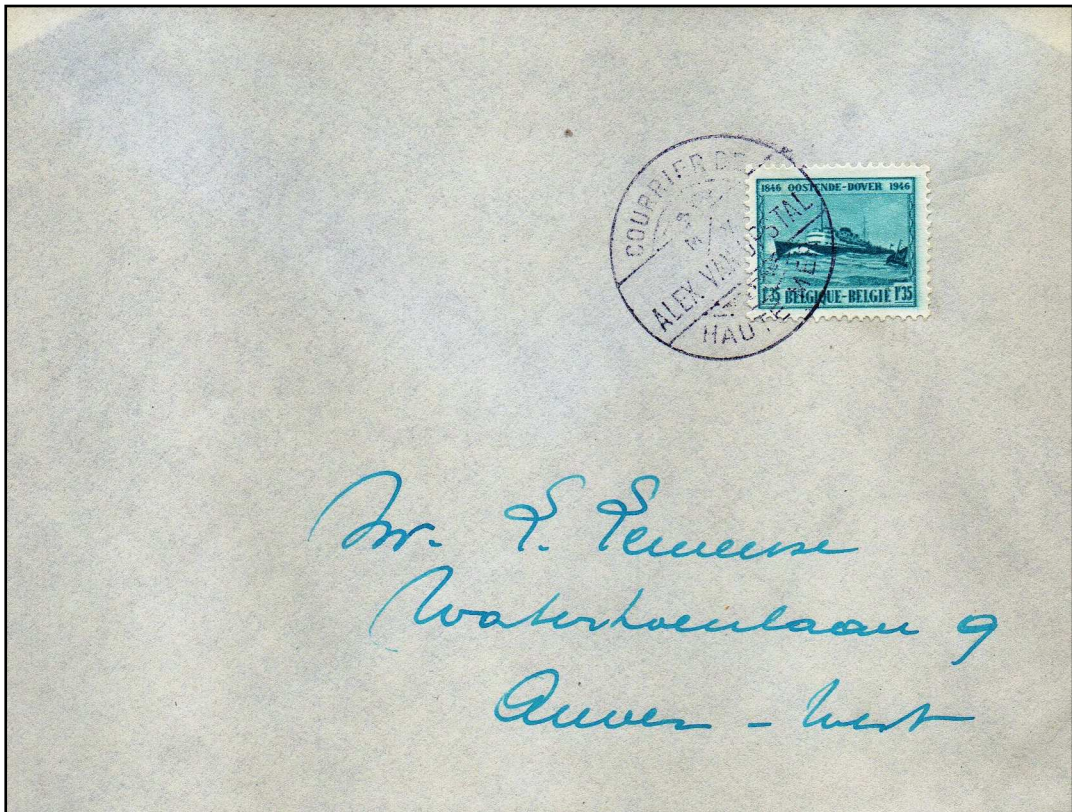
Les Congolâtres



Cachet pour annuler le timbre congolais (Masques) d'une carte-vue et le timbre belge d'une lettre à l'entête du sénat, toutes deux postées à bord du paquebot à destination d'Anvers.

Encre VIOLETTE.

Les Congolâtres



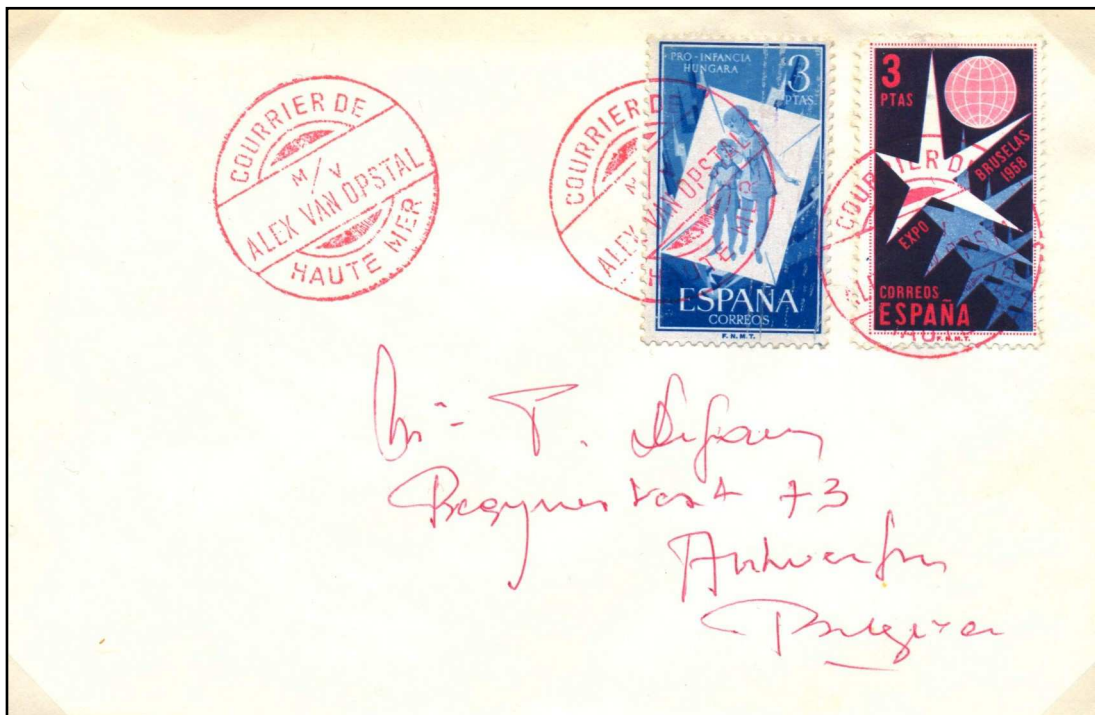
Lettre écrite à bord du paquebot à destination d'Anvers.

11 JUIN 1947

Tarif des lettres intérieures à 1.35 Fr (20.05.46 au 15.12.48)

Dateur linéaire au verso = 11 juin 1947

Encre NOIRE



Lettre postée à bord du paquebot à l'escale de Tenerife à destination d'Anvers.


Encre ROUGE.



Entier postal du Ruanda-Urundi posté à bord du paquebot à destination de Namur, via Anvers le 26 juin (selon les dires de l'expéditeur) où la griffe encadrée bilingue PAKETBOOT / PAQUEBOT fut apposée. Probablement en juin 1948, selon les dates d'arrivées prévues à Anvers de ce paquebot (http://www.congoposte.be/vanopstal_2.htm).

Curieuse utilisation d'un entier du RU sur un paquebot de la CMB où normalement il n'a pas cours – passé comme tel sans taxation. **Encre BLEUE.**

Paquebot ALEX VAN OPSTAL - résumé

paquebot	Sur timbre	Periode	Marque / cachet	dimensions	Couleur
Alex Van Opstal (2)	oui	?	m/s ALEX VAN OPSTAL	?	Violet
Alex Van Opstal (2)	oui	1945-1959		D = 30mm	Noir Violet Bleu Rouge