

Egypt World War II Censorship on Belgian Colonies Mail Censure égyptienne durant la 2^{ème} guerre mondiale sur le courrier des colonies belges

Par Alan Morvay



Egypt is an intersection for mail travelling to and from Eastern Europe, Africa, the Middle East and as far away as the Far East. Before World War II, more mail travelled the Nile Route through Egypt although some Belgian Colonies mail transited by ship through Egypt. As World War II began, air routes developed throughout Africa and the Middle East connecting through Egypt. There was much mail from many countries which received Egyptian censorship. There was a vast number and variety of censorship handstamps used. This article will illustrate 6 of the 7 types of Egyptian handstamps. For this article, Egyptian civil censorship handstamps will be referred to by censorship type.

L'Égypte est un carrefour pour le courrier voyageant vers et depuis l'Europe de l'Est, l'Afrique, le Moyen-Orient et même l'Extrême-Orient. Avant la Seconde Guerre mondiale, la plupart des courriers empruntaient la route du Nil et passaient par l'Égypte, même certains courriers des colonies belges transitaient par bateau à travers l'Égypte. Au début de la Seconde Guerre mondiale, des routes aériennes se sont développées à travers l'Afrique et le Moyen-Orient, avec des correspondances en Égypte. Le courrier en provenance de nombreux pays était soumis à la censure égyptienne. Les cachets de censure utilisés étaient très nombreux et variés. Cet article illustre 6 des 7 types de cachets égyptiens. Dans cet article, les cachets de la censure civile égyptienne seront désignés par type de censure.

Egyptian civil censorship handstamps were used specifically in Egypt while British military censorship handstamps were within the whole region, not specifically just in Egypt. Peter Smith told me that he did not consider this significant enough to be considered as varieties. Most Egyptian censor tape that I have seen has been used in combination with Egyptian censor marks but not always.

Les cachets de censure civile égyptienne ont été utilisés spécifiquement en Égypte, tandis que les cachets de censure militaire britannique étaient dans la région et pas uniquement en Égypte. Peter Smith m'a dit qu'il ne considérait pas cela suffisamment important pour être considéré comme des variétés. La plupart des bandes de censure égyptiennes que j'ai vues ont été utilisées en combinaison avec des marques de censure égyptiennes, mais pas toujours.

This July 4, 1941 Soerabaja, Dutch East Indies cover (Figure 1) to Compagnie Maritime Belge in Leopoldville was returned to the sender receiving Egyptian censor tape on its return to its origin. It has Dutch East Indies censorship, German censor tape and German censor marks. It transited through Stanleyville on August 1, 1941 arriving in Leopoldville on August 4, 1941. There is a handwritten note in red pencil, "Inconnu a la CMB-A retour NCR a l'expéditeur", which was applied. It received an Aba October 17, 1941 transit cancel and a November 18, 1941 Istanbul, Turkey transit cancel on the return trip.



Figure 1 - recto

Les Congolâtres

Cette lettre du 4 juillet 1941 de Soerabaja, Indes orientales néerlandaises (Figure 1) à destination de la Compagnie Maritime Belge à Léopoldville a été retournée à l'expéditeur en recevant une bande de censure égyptienne. Elle porte la censure des Indes orientales néerlandaises, une bande de censure allemande et des marques de censure allemandes. Elle a transité par Stanleyville le 1er août 1941 et est arrivée à Léopoldville le 4 août 1941. Il y a une note manuscrite au crayon rouge, « Inconnu à la CMB / A retourner à l'expéditeur ». Elle a reçu un cachet de transit à Aba le 17 octobre 1941 et un cachet de transit Istanbul, Turquie, le 18 novembre 1941 lors du voyage de retour.

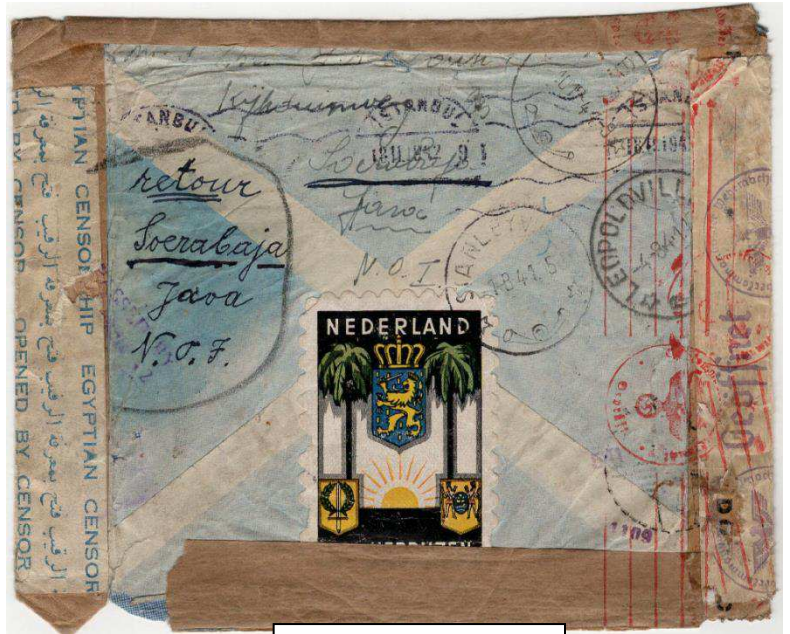


Figure 1 - verso

Type 1 is a round handstamp with double-circle with the words "Censorship Dept." in English and Arabic. It has an internal number from 1-30. The Type 1 handstamp was only used for 15 to 20 days in September 1939 so there is no illustration for this scarce handstamp group.

Le type 1 est un cachet rond à double cercle avec les mots « Censorship Dept. » en anglais et en arabe. Il comporte un numéro de 1 à 30. Le cachet de type 1 n'a été utilisé que pendant 15 à 20 jours en septembre 1939. Il n'existe donc pas d'illustration pour ce groupe de cachets rarissime.

Type 2 is similar to Type 1 except the lines on each side separate the English and Arabic Words.

Le type 2 est similaire au type 1, sauf les lignes de chaque côté du chiffre central séparant les mots anglais et arabes.

The registered January 20, 1945 Kalina cover (Figure 2) to Egypt has a Type 2 censorship handstamp number 3 as well as a Type 7 number 006001 censorship handstamp on both sides. It has a faint Leopoldville transit cancel and a faint Cairo receiving cancel on the back.

Figure 2
Collection Ron Strawser



La lettre recommandée de Kalina le 20 janvier 1945 (Figure 2) vers l'Égypte porte un cachet de censure de type 2 numéro 3 ainsi qu'un cachet de censure de type 7 numéro 006001 des deux côtés. Au verso une faible trace de cachet de transit de Léopoldville et de réception au Caire.



The January 20, 1940 Nizi cover (Figure 3) to Belgium has an early use of the Type 2 censorship handstamp number 14, Egyptian censor tape, and a January 22, 1940 Aba transit cancel. This cover was sent a few months before the Belgian Congo began censoring mail.

L'enveloppe de Nizi du 20 janvier 1940 (Figure 3) à destination de la Belgique présente une utilisation précoce du cachet de censure de type 2 avec numéro 14, bande de censure égyptienne et un cachet de transit d'Aba du 22 janvier 1940. Cette lettre a été envoyée quelques mois avant que le Congo belge ne commence à censurer le courrier.

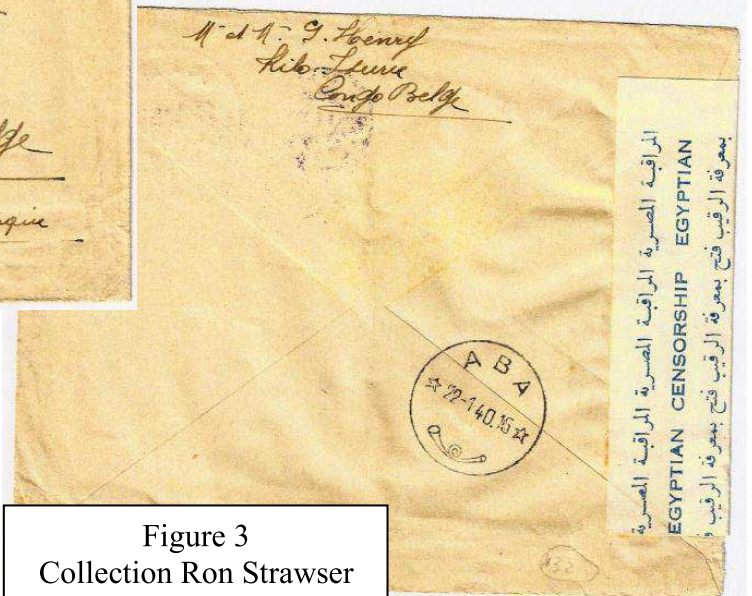
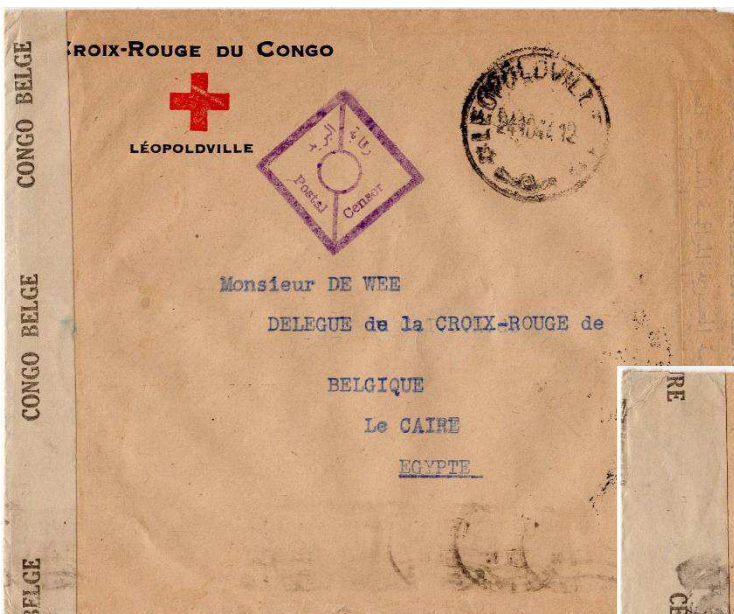


Figure 3
Collection Ron Strawser



The Leopoldville Red Cross stampless cover to Egypt (Figure 4) send October 24, 1944 has Type 2 censor number 49 on the back, Type 7 number 3077 on the back, Type 5 censor handstamp on the front, Egyptian censor tape, Belgian Congo censor tape and a December 30, 1944 receiving cancel.

Figure 4

Cette lettre en franchise de la Croix-Rouge de Léopoldville vers l'Égypte (Figure 4) envoyée le 24 octobre 1944 porte le type 2 avec numéro de censure 49 au dos, type 7 avec numéro 3077 au dos, cachet type 5 au recto, bande de censure égyptienne, bande de censure du Congo belge et cachet de réception du 30 décembre 1944.



Les Congolâtres

The Free French Forces military wrapper (Figure 5) was sent registered on January 21, 1943 from B.P.M. 3 base in Lebanon to Brazzaville, French Equatorial Africa and forward to Kiva transiting through Leopoldville and Stanleyville. It has a Type 2 censor handstamp number 77, an Egyptian "Chief Deputy Censor" military cancel, and a Brazzaville transit cancel.



Figure 5

Enveloppe militaire des Forces françaises libres (figure 5) envoyée en recommandé le 21 janvier 1943 du B.P.M. 3 (basé au Liban) à destination de Brazzaville, Afrique équatoriale française et redirigée vers le Kivu en transitant par Léopoldville et Stanleyville. Elle porte le cachet de censure au type 2 avec le numéro 77, un cachet militaire égyptien de censure « CHIEF DEPUTY CENSOR » et un cachet de transit à Brazzaville.

The Costermansville February 3, 1945 cover to Egypt (Figure 6) with Type 2 censor number 102 on the back, Type 7 number 6631 on the back, Type 4 pointed censor number 4 on the front, Type 4 pointed censor mark number 10 on the back and a Type 5 censor handstamp on the front. This cover has Egyptian censor tape, Belgian Congo censor tape and a smudged Belgian Congo censor mark. It has a Cairo February 20, 1945 receiving cancel.



Figure 6

Lettre de Costermansville du 3 février 1945 vers l'Égypte (Figure 6) avec le cachet de censure de type 2 avec numéro 102, le numéro 6631 (au type 7) au dos, marque de censeur triangulaire de type 4 avec numéro 4 sur le devant et avec numéro 10 au verso et un cachet de censure de type 5 sur le devant. Cette lettre a une bande de censure égyptienne, une bande de censure du Congo belge avec numéro de censeur. Cachet d'arrivée au Caire le 20 février 1945.



Les Congolâtres

There are different varieties of the double-circle Type 3 censor handstamp, but they all contain the Letter M. The first three varieties shown are commonly found on mail transiting through Egypt, to Egypt and from Egypt. The next three covers illustrate the double-circular censor with Arabic and English writing.

Il existe différentes variétés de cachets de censure à double cercle de type 3, mais ils contiennent tous la lettre M. Les trois premières variétés illustrées se trouvent généralement sur le courrier transitant par l'Égypte, vers l'Égypte et depuis l'Égypte. Les trois lettres suivantes illustrent le cachet double cercle de censure avec une écriture arabe et anglaise.

The November 19, 1940 Masisi cover (Figure 7) to England has a November 30, 1940 Goma transit cancel, a December 4, 1940 Irumu transit cancel, a December 12, 1940 Aba transit cancel and a Type 3 censorship handstamp.

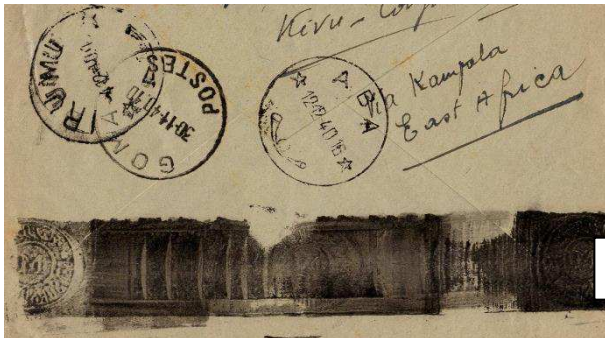


Figure 7



La lettre de Masisi du 19 novembre 1940 (Figure 7) vers l'Angleterre a un cachet de transit par Goma le 30 novembre 1940, par Irumu le 4 décembre 1940, par Aba le 12 décembre 1940 et un cachet de censure de type 3.

Sudan and Egypt censorship are commonly found together on Belgian Colonies mail travelling the Nile Route. The November 10, 1941 Goma cover (Figure 8) to England has Sudan censor tape, a triangular Sudan censor handstamp, Belgian Congo censor tape, Belgian Congo linear censor mark, Type 3 censor handstamp and a Type 7 number 2712 handstamp. It has a November 15, 1941 Irumu transit cancel and a November 19, 1941 Aba transit cancel.

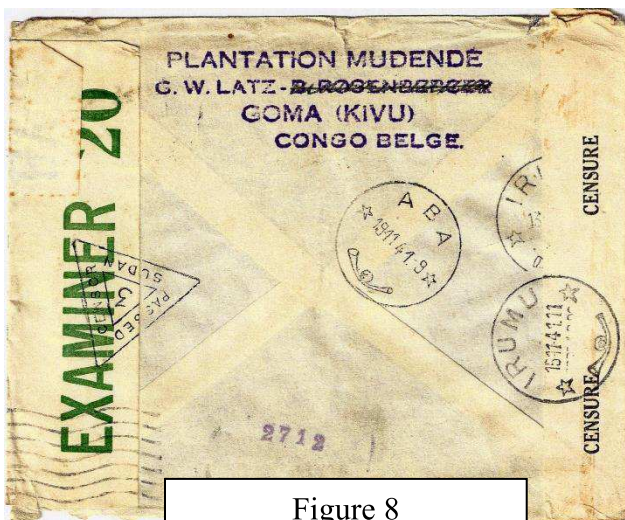


Figure 8
Collection Ron Strawser



La censure soudanaise et égyptienne se retrouve couramment sur le courrier des colonies belges voyageant sur la route du Nil. La lettre de Goma du 10 novembre 1941 (Figure 8) vers l'Angleterre a une bande de censure du Soudan, un cachet de censure triangulaire du Soudan, une bande de censure du Congo belge, une griffe de censure du Congo belge, un cachet de censure égyptien de type 3 et un cachet de type 7 avec numéro 2712. Elle a un cachet de transit par Irumu le 15 novembre 1941 et par Aba le 19 novembre 1941.

Les Congolâtres

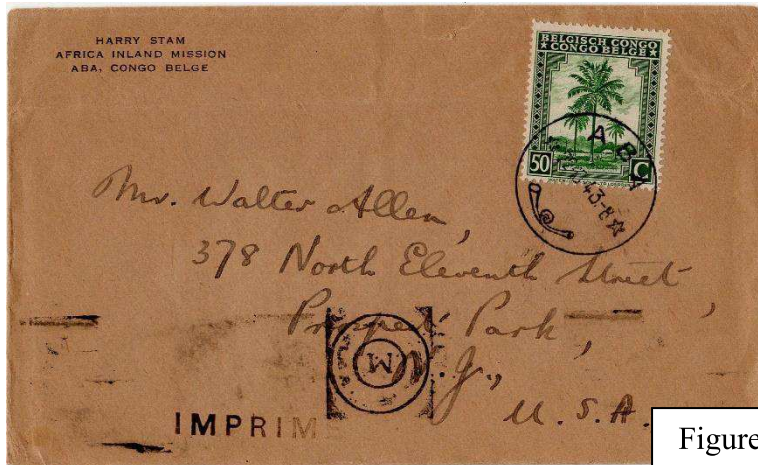


The February 16, 1940 Cyprus to Tenke, Belgian Congo cover (Figure 9) has a Cyprus censor handstamp, a Type 3 censor handstamp, a March 9, 1940 Aba transit cancel, and a March 26, 1940 Bukama transit cancel.

Cette lettre du 16 février 1940 de Chypre vers Tenke, Congo belge (Figure 9) a un cachet de censure de Chypre, un cachet de censure de type 3, un cachet de transit à Aba du 9 mars 1940 et un cachet de transit à Bukama le 26 mars 1940.



Figure 9



The next cover illustrates a different variety of the double-circle M censorship handstamp with only Arabic writing. The October 22, 1943 Aba cover (Figure 10) to the US has the Type 3 censor handstamp on both sides. This missionary cover and the next two missionary covers received limited censorship with respect to other censored mail. This is probably because the African Inland Mission was well known to the censors.

Figure 10

La lettre suivante illustre une variété différente du cachet de censure à double cercle M avec uniquement une écriture arabe. La lettre de Aba du 22 octobre 1943 (Figure 10) vers les États-Unis porte le cachet de censure de type 3 des deux côtés. Cette lettre de missionnaire et les deux lettres de missionnaires suivantes ont eu une censure limitée par rapport aux autres courriers censurés. C'est probablement parce que l'African Inland Mission était bien connue des censeurs.

The next two covers illustrate a different variety of the double-circular M censorship handstamp without any writing.

Les deux lettres suivantes illustrent une variété différente du cachet de censure double cercle M sans aucune écriture.

The March 15, 1944 Aba to the US cover (Figure 11) has the Type 3 censorship handstamp and a circular US censorship handstamp.

La lettre du 15 mars 1944 de Aba vers les USA (Figure 11) a un cachet de censure de type 3 et un cachet de censure des Etats-Unis.

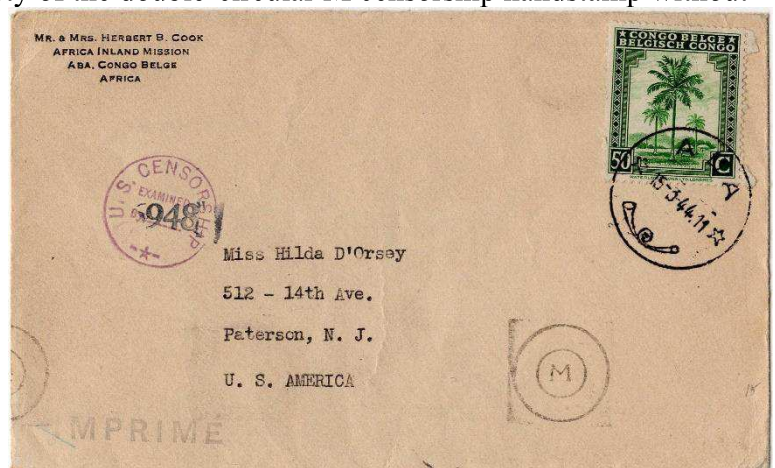


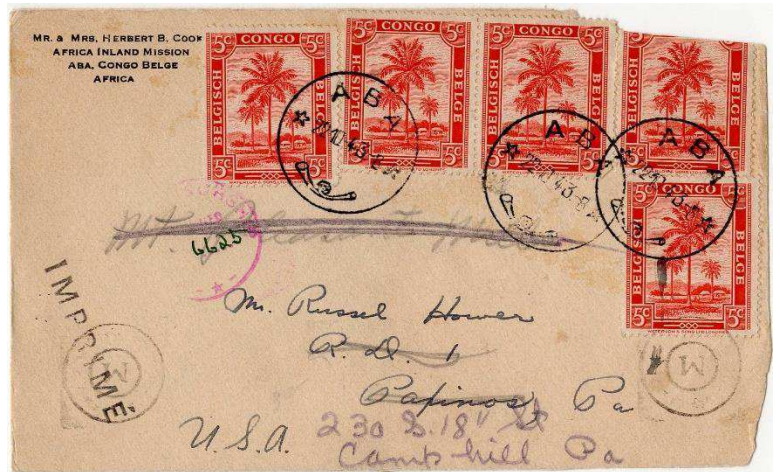
Figure 11

Les Congolâtres

The October 10, 1943 Aba to the US cover (Figure 12) has the Type 3 censorship handstamp and a partial British censorship handstamp which were both applied in Egypt.

La lettre du 10 octobre 1943 d'Aba vers les USA (Figure 12) a un cachet de censure au type 3 et un cachet de censure britannique partiel qui ont tous deux été appliqués en Égypte.

Figure 12



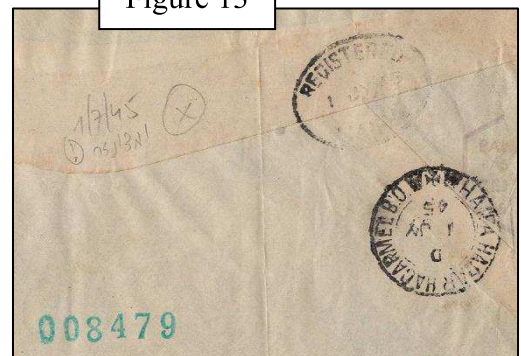
Much later, in 1944, the double-circle with BM or M with a number were used as Type 3 civil censorship handstamps.

Beaucoup plus tard, en 1944, le double cercle avec RM ou M avec un numéro a été utilisé comme cachet de censure civile de type 3.

The registered Leopoldville July 15, 1945 cover (Figure 13) has the Type 3 BM circular censorship handstamp and the Type 7 numeral 008479 censorship handstamp. It has a July 1, 1945 Haifa, Palestine registered receiving cancel, a different July 1, 1945 Haifa receiving cancel, and an unidentifiable partial British censor tape.

La lettre recommandée de Léopoldville du 15 juillet 1945 (Figure 13) a un cachet circulaire de censure type 3 RM et un cachet de censure type 7 avec numéro 008479 au verso. Elle a reçu un cachet (recommandation) d'arrivée à Haïfa, Palestine le 1er juillet 1945, ainsi qu'un cachet différent d'Haïfa le même jour. Plus une bande de censure britannique non-identifiable.

Figure 13



The Type 4 was in use from January 31, 1940 with a variety of geometric designs with numbers ranging from 1 to 100 and contains the words Postal Censor. Numbers 51-100 inside the design are much larger designs than the designs of numbers 1-50.

Le type 4 est utilisé depuis le 31 janvier 1940 avec une variété de motifs géométriques avec des chiffres allant de 1 à 100 et contient les mots « Postal Censor ». Les numéros 51 à 100 à l'intérieur du dessin sont beaucoup plus grands que ceux des numéros 1 à 50.

The January 23, 1941 Stanleyville to US cover (Figure 14) has Type 4 censor handstamp number 11, Type 4 handstamp number 20 on the back, Egyptian censor tape, Type 7 numeral censor mark number 02535, and a square Egyptian transit cancel.



Figure 14

Lettre du 23 janvier 1941 de Stanleyville vers les États-unis (Figure 14) avec cachet de censure de type 4 avec numéro 11 et cachet de type 4 avec numéro 20 au verso, également une bande de censure égyptienne, la marque de censure de type 7 numéro 02535 et un cachet de transit égyptien carré.



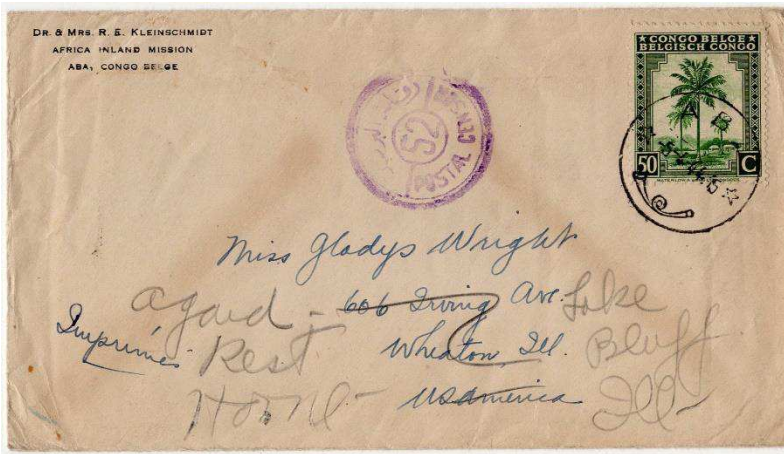
The January 7, 1941 Leopoldville to US cover (Figure 15) has Type 4 censor handstamp number 11, Egyptian censor tape, Type 7 numeral censor mark number 51109, and Cairo transit cancels. It has Belgian Congo censor tape, brown censor tape, and a "Passed by Censor" 49A handstamp applied on the Cairo-Hong Kong route. The cover has Cairo-Hong Kong routing instructions on the cover. Due to uncertainty with war time mail delivery, some mail was sent with specific routing instructions. The Cairo-Hong Kong route was one of these routes.



Lettre du 7 janvier 1941 de Léopoldville vers les États-unis (Figure 15) avec cachet de censure de type 4 avec numéro 11, bande de censure égyptienne, cachet de censure de type 7 avec numéro 51109 et cachets de transit du Caire. Elle a aussi une bande de censure du Congo belge, une bande de censure brune et un cachet « Passed by Censor » 49A appliqué sur le trajet Le Caire-Hong Kong. La lettre porte l'indication de routage Le Caire-Hong Kong. En raison de l'incertitude liée à la livraison du courrier en temps de guerre, certains courriers ont été envoyés avec des indications de routage spécifiques. L'itinéraire Le Caire-Hong Kong en était un.

Figure 15

Les Congolâtres



Lettre du 6 avril 1944 d'Aba vers les États-Unis (figure 16) portant le cachet de censure de type 4 avec numéro 52, type 2 avec numéro 96, numéro de censeur type 7 - 7226 et la bande de censure égyptienne.

The April 6, 1944 Aba to the US cover (Figure 16) has Type 4 censor handstamp number 52, Type 2 number 96, Type 7 numeral censor handstamp 7226 and Egyptian censor tape.



Figure 16



La lettre suivante a des instructions de routage différentes, « Par Avion via Nouvelle Zélande Îles Hawâi et Californie ». Cette lettre de Léopoldville du 29 mai 1941 (Figure 17) vers les États-Unis a une bande de censure égyptienne, une bande de censure du Congo belge, un cachet de censure de type 4 avec numéro 66 et un numéro de censeur 24589 de type 7.

The next cover has different routing instructions, “Par Avion via Nouvelle Zealande Iles Hawaii et California”. This May 29, 1941 Leopoldville cover (Figure 17) to the US has Egyptian censor tape, Belgian Congo censor tape, Type 4 censor handstamp number 66, and Type 7 numeral censor number 24589.

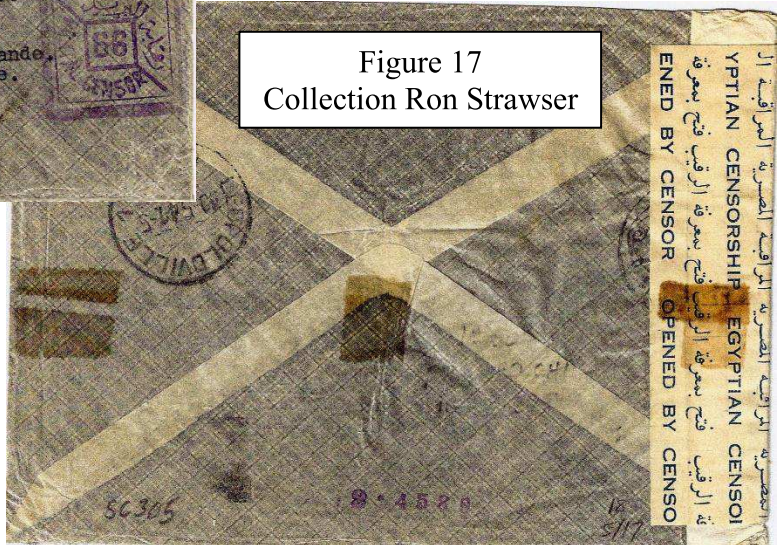


Figure 17
Collection Ron Strawser

The Type 5 censorship handstamp was in use from May 10, 1940 with a variety of geometric designs with the words Postal Censor. None of these designs have numbers which distinguishes these from Type 4. There are many similar designs, but some have very subtle differences.

Le cachet de censure de type 5 est utilisé depuis le 10 mai 1940 avec une variété de motifs géométriques avec les mots "Postal Censor". Aucun de ces motifs ne comporte de numéro, ce qui les distingue du type 4. Il existe de nombreux motifs similaires, mais certains présentent des différences très subtiles.

Les Congolâtres

The Kolwezi May 8, 1945 Red Cross cover front (Figure 18) to Egypt has Egyptian censor tape, a Type 5 censorship handstamp, and a Type 4 pointed censor number 4.

Le recto de la lettre de la Croix-Rouge de Kolwezi du 8 mai 1945 (Figure 18) à destination de l'Égypte a reçu une bande de censure égyptienne et un cachet de censure triangulaire de type 4 avec numéro 4.



Figure 18



The Leopoldville November 11, 1944 cover (Figure 19) to Egypt has Belgian Congo censor tape, a November 21, 1944 Alexandria transit cancel and a November 23, 1944 Cairo receiving cancel. This cover has Egyptian censor tape, Type 4 pointed censor number 9, Type 4 pointed censor number 2, Type 7 numeral censor number 0123 and a Type 5 censor handstamp.

Lettre de Léopoldville du 11 novembre 1944 (Figure 19) vers l'Égypte avec une bande de censure du Congo belge, un cachet de transit d'Alexandrie du 21 novembre 1944 et un cachet de réception du 23 novembre 1944 du Caire. Cette lettre a une bande de censure égyptienne, un cachet de censure triangulaire de type 4 avec numéro 9, un autre de type 4 avec numéro 2, un cachet de censeur 0123 au type 7 et un cachet de censeur de type 5.



Figure 19

Les Congolâtres

This Leopoldville cover (Figure 20) to New York has the routing instructions “Par Avion via Nouvelle Zélande Iles Hawaii et California”, a Leopoldville April 18, 1944 cancel and a Leopoldville April 22, 1944 cancel. The cover has Belgian Congo censor tape, Egyptian censor tape, Type 5 censor handstamp, and a Type 7 numeral handstamp S582.



Figure 20

Lettre de Léopoldville (Figure 20) vers New York avec une demande de routage « Par Avion via Nouvelle Zélande Iles Hawaii et Californie », expédiée de Léopoldville le 18 avril 1944 et cachet de transit par Léopoldville le 22 avril 1944. La lettre a reçu une bande de censure du Congo belge, une bande de censure égyptienne, un cachet de censure type 5 et un cachet de censure type 7 avec numéro S582.



Figure 21

The Leopoldville April 24, 1941 cover to US (Figure 21) has the routing instructions “Hong Kong-San Francisco”. This cover has Egyptian censor tape, a Type 5 censor handstamp, Type 7 censor number S1164, and a May 8, 1941 Cairo transit cancel.

Lettre de Léopoldville du 24 avril 1941 (Figure 21) à destination des USA, avec une demande de routage via « Hong Kong – San Francisco ». Cette lettre a reçu une bande de censure égyptienne, un cachet de censure de type 5, un cachet de censure de type 7 avec numéro S1164 et un cachet de transit via Cairo le 8 mai 1941.

Since both Egypt and Ruanda-Urundi are located in East Africa, some mail to and from Ruanda-Urundi travelled through Egypt as shown on the next two Ruanda-Urundi covers.

L'Égypte et le Ruanda-Urundi étant tous deux situés dans la partie Est de l'Afrique, une partie du courrier à destination et en provenance du Ruanda-Urundi a transité par l'Égypte, comme le montrent les deux lettres du Ruanda-Urundi suivantes.



The May 1, 1944 Usumbura to Turkey cover (Figure 22) has a faint Type 5 censor handstamp similar to the Type 5 censor handstamp on the last cover except the center is a square and not a circle. This is an example of a subtle difference. This cover has Belgian Congo censor tape, Egyptian censor tape, Type 2 censor handstamp number 96, and a Type 7 numeral censor number 7106.

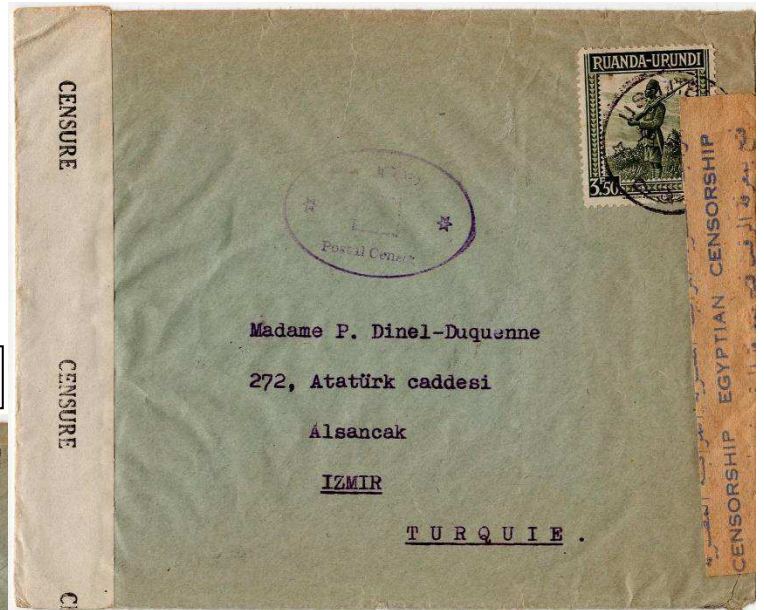
Lettre du 1 mai 1944 d'Usumbura vers la Turquie (Figure 22) avec un faible cachet de censure de type 5 semblable à celui de la dernière enveloppe, sauf que le centre est un carré et non un cercle. C'est un exemple de différence subtile. Cette lettre comporte une bande de censure belge du Congo, une bande de censure égyptienne, un cachet de censure de type 2 avec numéro 96 et un cachet de censure type 7 avec numéro 7106.



Figure 22

The April 29, 1941 Usumbura cover (Figure 23) to Turkey has Belgian Congo censor tape, Egyptian censor tape, a Type 5 censor handstamp and a Type 2 censor handstamp number 96. This cover has a May 16, 1944 Watsa transit cancel, a July 3, 1944 Cairo transit cancel, and a July 1944 Izmir, Turkey receiving cancel.

Figure 23



Lettre du 29 avril 1941 d'Usumbura vers la Turquie (Figure 23) avec une bande de censure du Congo Belge, une bande de censure égyptienne, un cachet de censure de type 5 et de type 2 avec numéro 96. Cachets de transit par Watsa le 16 mai 1944, par Le Caire le 3 juillet 1944 et un cachet d'arrivée à Izmir en juillet 1944.

Les Congolâtres

The Type 6 censor handstamp was in use from July 31, 1940. It consists of a letter and numbers inside a small rectangular box.

Le cachet de censure de type 6 est utilisé depuis le 31 juillet 1940. Il se compose d'une lettre et de chiffres à l'intérieur d'un cachet rectangulaire.

This July 30, 1941 cover (Figure 24) illustrates the use of the Type 6 number B3732 on the back side. (Because the envelope is fragile, the previous owner placed a paper reinforcement inside to protect the cover as seen in the illustration). This Leopoldville cover to the US also has Egyptian censor tape, Type 4 censor handstamp and a Type 5 censor handstamp number 61.

Cette enveloppe du 30 juillet 1941 (figure 24) illustre l'utilisation du numéro de type 6 B3732 au dos. (Comme l'enveloppe est fragile, le propriétaire précédent a placé un renfort en papier à l'intérieur pour protéger la couverture comme on le voit sur l'illustration). Cette lettre de Léopoldville à destination des États-Unis comporte également une bande de censure égyptienne, un cachet de censure de type 4 et un cachet de censure de type 5 avec numéro 61.



Figure 24



The Type 7 censorship handstamp uses a letter and numbers or just numbers applied to the cover. There is no design or rectangular box in which the numbers appear unlike other types of censorship handstamps.

Le cachet de censure de type 7 utilise une lettre et des chiffres ou simplement des chiffres appliqués sur la lettre. Il n'y a pas de dessin ou un cachet rectangulaire dans laquelle les chiffres apparaissent, contrairement aux autres types de cachets de censure.

Les Congolâtres



This registered October 19, 1944 Beirut cover (Figure 25) with the Lebanese Non Controlle handstamp transited through Egypt receiving Type 7 numeral 002790 and Type 7 numeral 68846 handstamps. This cover received Belgian Congo censor tape and censor mark 11 upon arrival in Leopoldville.

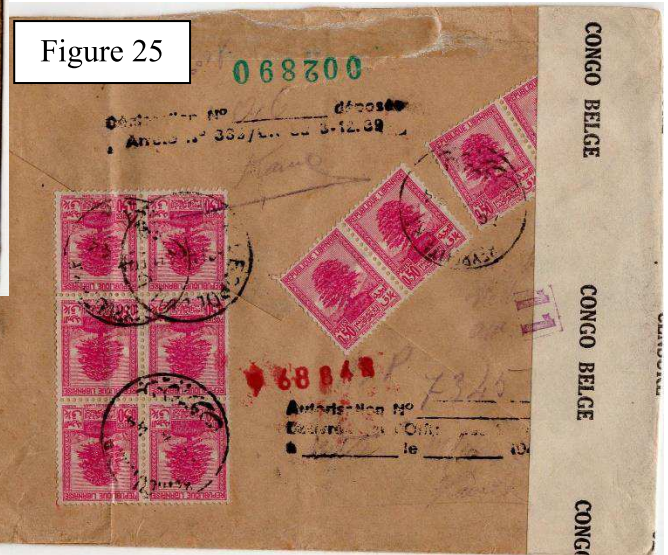


Figure 25

Lettre recommandée du 19 octobre 1944, expédiée de Beyrouth (Figure 25) avec le cachet « Non Contrôlé » au passage par l'Égypte elle a reçu un cachet Type 7 avec numéro 002790 et un cachet type 7 avec numéro 68846. La lettre est censurée à l'arrivée et refermée par une bande de censure du Congo belge avec le numéro de censeur 11 de Léopoldville.

The double-circle purple “Deputy Chief Field Censor” is a British military censor handstamp which was commonly used within the region.

Le double cercle violet du « *Deputy Chief Field Censor* » est un cachet militaire britannique de censure qui était couramment utilisé dans la région.



The Costermansville October 23, 1944 cover (Figure 26) has the “Deputy Chief Field Censor” handstamp, Type 4 censor handstamp pointed top number 7, and Type 4 censor handstamp pointed top number 10. The cover sent by the British Consulate has Belgian Congo censor tape, Belgian Congo censor mark number 1 and a December 13, 1944 Base Post Office receiving cancel applied in Egypt.



Figure 26

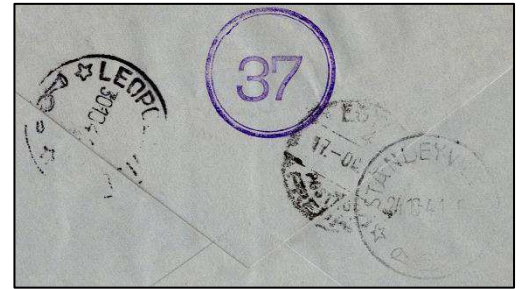
Lettre de Costermansville du 23 octobre 1944 (Figure 26) avec le cachet de censure « *Deputy Chief Field Censor* », un cachet de censure de type 4 triangulaire avec numéro 7 et un autre avec numéro 10. L'enveloppe envoyée par le consulat britannique comporte une bande de censure du Congo belge, le numéro de censeur 1 et un cachet d'arrivée du Base Post Office du 13 décembre 1944 appliqué en Egypte.

Les Congolâtres



The double-boxed “Passed by Unit Censor” with numbers inside is a British military censor handstamp used in the region quite often by British Military censors. The October 21, 1944 Cairo to Leopoldville cover (Figure 27) illustrates this handstamp with the number 158 inside the double box and a “Chief Deputy Field Censor” cancel. It received a circular 37 censor handstamp in transit, an October 24, 1941 Stanleyville transit cancel, and an October 30, 1941 Leopoldville receiving cancel.

Figure 27



Le cachet rectangulaire doublement encadré « *Passed by Unit Censor* » avec des numéros à l'intérieur est un cachet de censeur militaire britannique utilisé dans la région assez souvent par les censeurs militaires britanniques. La Lettre du 21 octobre 1944 du Caire vers Léopoldville (Figure 27) illustre ce cachet avec le numéro 158 à l'intérieur et un cachet du « *Chief Deputy Field Censor* ». Elle a reçu un cachet circulaire de censure 37 en transit, un cachet de passage de Stanleyville du 24 octobre 1941 et un cachet d'arrivée à Léopoldville du 30 octobre 1941.

Belgian Forces were sent as far north as Egypt to support the Allied Forces. These last two covers received a special Poste Militaire Congo Belge large, rectangular military cancel. Many of these covers, also received British Military censor handstamps. These next two covers illustrate two different British Military regional censor handstamps that were commonly used in Egypt.

La Force Publique du Congo a été envoyée jusqu'en Égypte pour soutenir les forces alliées. Ces deux dernières enveloppes ont reçu un cachet de censure militaire rectangulaire de grande taille. Beaucoup de ces enveloppes ont également reçu des cachets de censure de l'armée britannique. Les deux lettres suivantes illustrent deux différents cachets de censure régionaux de l'armée britannique qui étaient couramment utilisés en Égypte.

The registered October 21, 1943 cover (Figure 28) to Luebo has the British Military circular “Passed by Censor” with a crown censor handstamp number 6672, the two-line Belgian Military censor handstamp CENSURE TROUPES COLONIALES MILITAIRE BELGE, a November 8, 1943 Elisabethville transit cancel, and a November 15, 1943 Luebo receiving cancel.

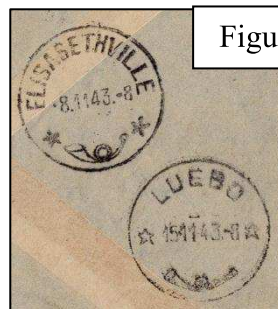


Figure 28



Lettre recommandée du 21 octobre 1943 (Figure 28) vers Luebo avec le cachet circulaire de censure militaire britannique « *Passed by Censor* » avec couronne numéro 6672, le cachet de la censure militaire belge à deux lignes « CENSURE MILITAIRE / TROUPES COLONIALES BELGES », un cachet de transit du 8 novembre 1943 à Elisabethville et un cachet d'arrivée du 15 novembre 1943 à Luebo.

The registered 1944 cover to Albertville (Figure 29) has the British Military Shield “Passed by Censor with crown, which is partially covered by Belgian Congo censor tape, so the number is not visible. This cover has a Belgian Military censor handstamp “CENSURE 15 Congo Belge”, a September 12, 1944 Kindu Port Empain transit cancel, and a September 18, 1944 Albertville receiving cancel.

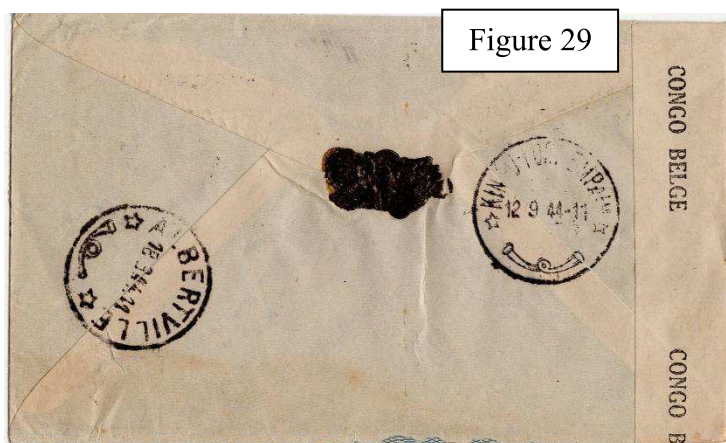


Figure 29

Lettre recommandée de 1944 vers Albertville (Figure 29) comportant le cachet « bouclier » de la censure militaire britannique « Passed by Censor » avec couronne, qui est partiellement recouvert par la bande de censure du Congo belge, de sorte que le numéro n'est pas visible. Cette enveloppe a un cachet militaire belge de censure « CENSURE 15 CONGO BELGE », un cachet de transit à Kindu Port Empain du 12 septembre 1944 et un cachet d'arrivée à Albertville du 18 septembre 1944.

Readers are encouraged to submit scans or color photocopies of Egyptian Censorship on Belgian Colonies mail for inclusion in the Records Section.

Les lecteurs sont encouragés à soumettre des scans ou des photocopies en couleur de courrier des colonies belges avec des marques de la censure égyptienne afin de l'inclure dans la section des archives.

References / Références:

- | | |
|--------------------|---|
| Deijnckens, Walter | “World War II Censorship Study” Belgian Congo Study Circle Bulletin 141 (December 2006) and Bulletin 148 (September 2008) |
| Smith, Peter A.S. | “Egyptian Stamps and Postal History – A Philatelic Treatise” James Bendon, Limassol, Cyprus 2001 |

Acknowledgements:

I would like to thank Ken Goss, Betsy Pinkey, the late Peter A.S. Smith, and Ron Strawser for their help in the preparation of this article.

Remerciements :

Je tiens à remercier Ken Goss, Betsy Pinkey, feu Peter A.S. Smith et Ron Strawser pour leur aide dans la préparation de cet article.