

Entiers postaux catalogue Stibbe N°1 et N°2

Par Thomas Lindekens



Introduction

Il s'agit ici d'étudier en détail des deux premiers entiers postaux de l'Etat Indépendant du Congo. Il est important de noter que trouver ces entiers postaux ayant voyagés est très difficile. Mais vous verrez que cela n'est pas impossible. En effet, vous pourriez par exemple collectionner les différentes oblitérations ou bien les destinations voir même les différentes variétés constantes sans oublier les nuances de couleurs et les essais. Ici je développerai les oblitérations, les destinations ainsi qu'une révision en fin de cet article du Catalogue de J. Stibbe sur les entiers postaux du Congo.

Ces deux premiers entiers postaux, d'un format de 123 x 88 mm, furent dessinés par H. Hendrickx, gravés par A. Doms et imprimés typographiquement à l'atelier du timbre à Malines (Belgique). Ayant pour sujet l'effigie du Roi Léopold II de profil et avec tous deux une valeur faciale de 15c. imprimé en brun (Stibbe n°1) ou en bleu (Stibbe n°2).

Le premier entier postal N°1 (catalogue J. Stibbe) a été émis le 1^{er} janvier 1886 et mis hors cours le 31 décembre 1900. Un total de 15.000 exemplaires furent imprimés.

Le premier entier postal N°2 (catalogue J. Stibbe) a été émis le 1^{er} juillet 1886 et mis hors cours le 31 décembre 1900. Un total de 60.000 exemplaires furent imprimés.

Du 01/01/1886 au 01.03.1889 :

Le tarif en vigueur pour les entiers postaux est de 15c. que ce soit pour le service international ou pour le service intérieur.

Du 01.03.1889 au 01.04.1910:

Le tarif pour l'international est de 15c.

Le tarif pour l'intérieur est de 10c.



Entiers Postaux Stibbe #1 & #2

Comme dit plus haut, grande rareté du Congo, ces deux premiers entiers postaux sont souvent présents dans les collections en un ou deux exemplaires chacun. La manière classique est de l'avoir ayant voyagé en 1886 et un autre pour la période 1887-1900, avec généralement un cachet oblitérant de Vivi ou un cachet de Boma à l'encre rouge. C'est en effet un bon début mais un peu trop restreint à mon goût sachant aussi que les deux cas précédemment cités sont connus à moins de dix exemplaires en tout. Dans la plupart des cas vers la Belgique.

Nous allons voir ci-dessous des exemplaires de cet entier postal n°1 et n°2, issus de collections différentes et classés dans différents chapitres :

- Oblitérations
- Destinations
- Affranchissements complémentaires

Entiers Postaux Stibbe #1 & #2 - Oblitérations

Oblitération de Boma

Boma est un bureau de poste de la province de Léopoldville (district du Bas-Congo - territoire de Boma). Le bureau ouvre le 1^{er} janvier 1886 et ferma en 1960. Capitale de l'État Indépendant du Congo de mai 1886 au 31 octobre 1929.

Heim et Keach ont identifié 6 cachets différents possibles au type 1 simple cercle de 23mm pour la période qui nous intéresse (du 01/01/1886 au 31/12/1900). Mais pour l'instant ils n'ont pas tous été rencontrés oblitérant les entiers postaux Stibbe n°1 et n°2. De plus Boma utilisa 3 couleurs d'encre différentes (bleu, noir et rouge) le rouge étant très rare.

Encre rouge période d'utilisation en fonction de la classification Heim & Keach

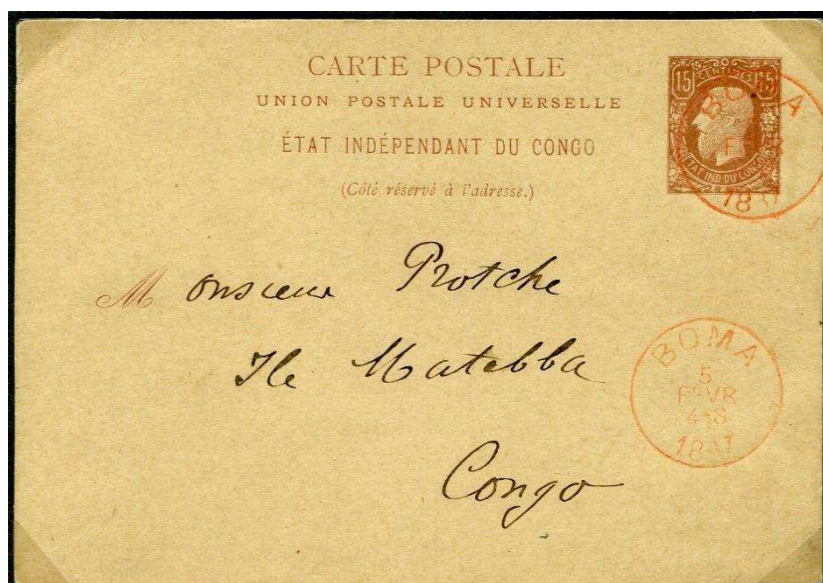
Type 1.1-DMTY de novembre 1886 à décembre 1886.

Type 1.1-MDTY en novembre 1886.

Type 1.2-DMTY de janvier 1887 à avril 1887.

Entier postal expédié de Boma (en rouge) le 2 décembre 1886 à destination de l'Allemagne. Cachet de passage par Banana le 4 décembre 1886.

(collection privée)



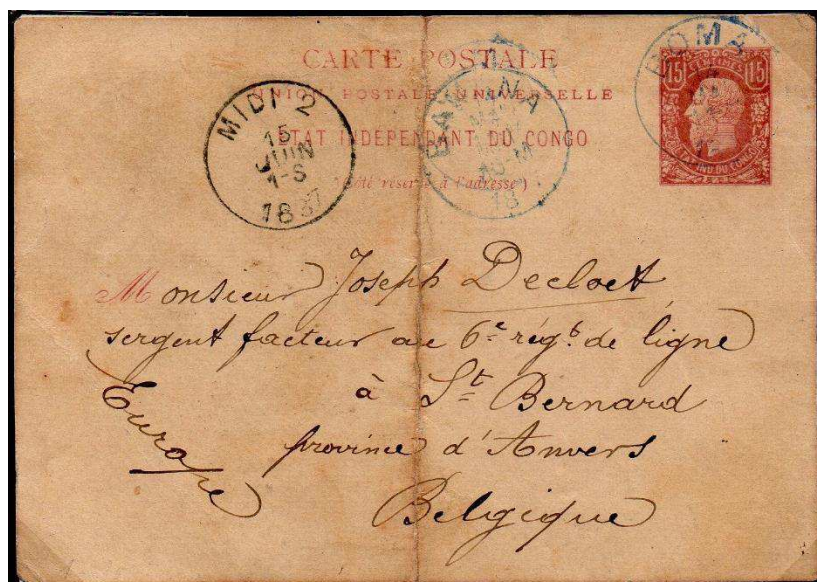
Entier postal expédié de Boma (en rouge) le 5 février 1887 vers l'île de Mateba (île dans l'estuaire du fleuve Congo).

(collection privée)

Les Congolâtres

Entier postal expédié de Boma (en rouge) le 2 décembre 1886 à destination de Bruxelles / Belgique où il parvint en janvier 1887. Cachet de passage par Banana le 4 décembre 1886.

(Source Maison Williame vente n°245 lot 1057)



Entier postal écrit à Lukungu le 1^{er} mars 1887 et annulé au passage à Boma (en bleu) le 14 mai 1887 à destination d'Anvers / Belgique. Cachet de passage par Banana le 18 mai 1887 et par l'ambulant belge du Midi 2 le 15 juin 1887. Il fut probablement ramené en Europe par le paquebot « S. Thomé » de la compagnie portugaise « Empreza Nacional ».

(Collection Th. Lindekens)

Entier postal expédié de Boma (en noir) le 16 avril 1889 à destination de Bruxelles / Belgique où il parvint le 22 mai 1889. Cachet de passage par Banana.

(Collection Ch. Stockmans)



Oblitération de Banana

Banana est un bureau de poste de la province de Léopoldville (district du Bas-Congo - territoire de Boma). Le bureau ouvre le 1^{er} janvier 1886, il sera en activité pendant toute la période coloniale belge et même après.

Heim et Keach ont identifié 8 cachets différents possibles au type 1 simple cercle de 23mm pour la période qui nous intéresse (du 01/01/1886 au 31/12/1900). Mais pour l'instant ils n'ont pas tous été rencontrés oblitérant les entiers postaux Stibbe n°1 et n°2. Le bureau utilisa de l'encre bleue ou noire.

Entier postal écrit à « Léo 16.II.87 » (Léopoldville le 16 février 1887) et annulé au passage à Banana (en bleu) le 14 mars 1887 à destination de l'Allemagne. Cachet de passage par Lisbonne / Portugal le 8 avril 1887. Il fut probablement ramené en Europe par le paquebot « Angola » de la compagnie portugaise « Empreza Nacional ».

(Collection Th. Lindekens)



Comme mentionné plus haut 8 types de cachets sont possibles, bien entendu au plus la période avance dans le temps au plus l'Etat Indépendant du Congo va émettre des nouveaux entiers postaux qui seront privilégiés à la vente par l'administration postale. Mais heureusement, nous pouvons compter sur des initiatives de philatélistes de l'époque ou des particuliers ayant retrouvés des entiers postaux non utilisés. Ces entiers postaux à usage tardif ont trop souvent été dépréciés par certains philatélistes contemporains. Il faut les voir comme de véritables bijoux permettant d'ajouter des pages en plus à vos collections. Ainsi l'exemple suivant est très intéressant car il montre l'utilisation ultra tardive de l'entier postal Stibbe N°1 en avril 1900 à Banana et en plus il a reçu l'oblitération au type 1.7-DMTY selon la classification de Heim et Keach.



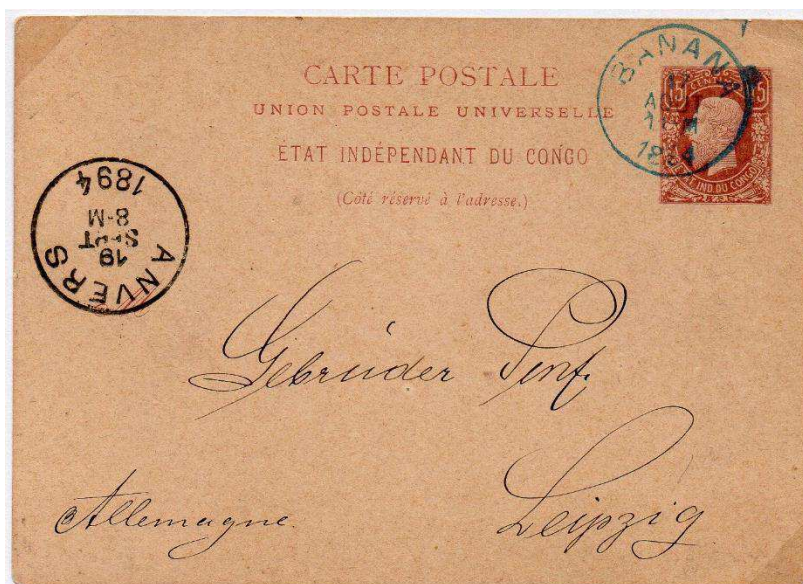
Entier postal parti de Banana (en noir) le 4 avril 1900 à destination de Wolfratshausen / Bavaria / Allemagne où il parvint le 25 avril 1900. Il fut probablement ramené en Europe par le paquebot « Anversville » de la « Compagnie Maritime Belge ».

Le destinataire est Mr. Otto Bickel, philatéliste et marchand de timbres.

(Collection Th. Lindekens)

Les Congolâtres

(Collection Th.
Lindekens)



Entier postal expédié de Banana (en bleu) le 17 août 1894 à destination de Leipzig / Allemagne où il parvint le 20 septembre 1894. Cachet de passage par Anvers / Belgique le 19 septembre 1894. Il fut probablement ramené en Europe par le paquebot « Coomassie » du « Syndicat Anglo-Allemand ».

Les destinataires sont les frères Senf, commerçants de timbres et éditeurs d'albums et de catalogues philatéliques.

Oblitération de Vivi

VIVI est un bureau de poste de la province de Léopoldville (district du Bas-Congo - territoire de Matadi) - première capitale de l'État Indépendant du Congo du 1^{er} juillet 1885 au 1^{er} mai 1886.

Ouverture du bureau le 1^{er} janvier 1886 et fermé le 18 mai 1886. Toujours en bleu. Heim & Keach type 1.1-DMTY. Il est donc impossible de trouver l'entier postal Stibbe n°2 avec l'oblitération de Vivi.



Entier postal expédié de Vivi (en bleu) le 14 février 1886 à destination de Bruxelles / Belgique où il parvint le 14 mars 1886. Cachets de passage par Banana le 16 février 1886 et par l'ambulant belge Midi 2 le 14 mars 1886.

(Collection privée)

Oblitération de Matadi

Matadi est un bureau de poste de la province de Léopoldville (district du Bas-Congo - territoire de Matadi). Le bureau ouvre (comme perception) le 1^{er} mars 1890.

Heim et Keach ont identifié 5 cachets différents possibles au type 1 simple cercle de 23mm pour la période qui nous intéresse (du 01/01/1886 au 31/12/1900). Mais pour l’instant ils n’ont pas tous été rencontrés oblitérant les entiers postaux Stibbe n°1 et n°2. Le bureau utilisa de l’encre bleue ou noire.

Entier postal expédié de Matadi (en bleu) le 18 février 1895 à destination de Lembecq-Lez-Hal / Belgique où il parvint le 1er avril 1895. Cachets de passage par Matadi le 20 février, Boma le 20 février 1895 et Anvers le 31 mars 1895.

(Collection Th. Lindekens)



Oblitération de Léopoldville

Léopoldville est un bureau de poste de la province de Léopoldville. Le bureau ouvre comme sous-perception le 1^{er} mai 1889. Capitale du Congo Belge à partir du 31 octobre 1929. Un bureau administratif était ouvert depuis 1887 et pourvu d’un cachet postal utilisé quasi exclusivement pour le courrier officiel (sous franchise).

Heim et Keach ont identifié 5 cachets différents possibles au type 1 simple cercle de 23mm pour la période qui nous intéresse (du 01/01/1886 au 31/12/1900). Mais pour l’instant ils n’ont pas tous été rencontrés oblitérant l’entier postal Stibbe n°1 ou n°2. Le bureau utilisa de l’encre bleue ou noire.



Entier postal parti de Léopoldville (en bleu) le 29 septembre 1889 à destination de Birmingham / Angleterre où il parvint le 26 novembre 1889. Cachets de passage par Banana le 15 octobre 1889 et par Lisbonne / Portugal le 18 novembre 1889. Cachet anglais au verso « Inconnu / Not known. » et transit par Londres le 28 novembre 1889.



(Collection R. Vertommen)

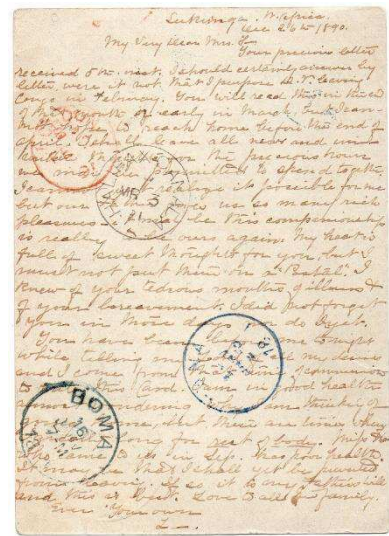
Oblitération de la station de concentration du courrier de Lukungu

Lukungu est un centre de concentration du courrier dans la province de Léopoldville (district des Cataractes – territoire de Thysville). Un cachet similaire à celui du centre de concentration et de triage du courrier de Matadi fut utilisé à Lukungu depuis une date inconnue mais antérieure à 1890, probablement 1886. Le bureau devient bureau postal le 1^{er} juillet 1896 (avec un cachet au type 1 de 23 mm.).



(Collection Th. Lindekens)

Entier postal parti de Lukungu (Heim & Keach type 3A1 en noir) le 26 décembre 1890 à destination du Canada. Cachets de passage par Boma le 14 janvier 1891 et 16 janvier 1891, Banana le 16 janvier 1891, Londres /Angleterre le 2 février 1891 et par Halifax / Canada le 3 mars 1891.



Oblitération de Lisboa / Porc

Il me faut aussi citer le cas de l'annulation / oblitération au passage à Lisbonne / Portugal. Moins de cinq pièces connues jusqu'à présent.



Entier postal écrit à Boma le 16 mai 1886, non oblitéré au départ, il fut annulé au passage à Lisbonne / Portugal le 9 juin 1886 à destination de Paris / France où il parvint le 12 juin 1886.

En plus de l'annulation au transit par le Portugal, notons que la France comme destination est extrêmement rare.

(Collection privée)

Autres oblitérations possibles mais non encore rencontrées à ce jour (à partir de 1896) : N'zobé, Albertville, Basoko, Bumba, Coquilhatville, Lukungu, Nouvelle-Anvers, Nyangwe, Popocabacca, Lusambo, M'Toa, Tumba, Tumbu-Mani, Ibembo, Banzyville, Tumba-Mani, Toa, Zobé, Bena-Bendi, Popokabaka, Stanleyville, Luali, Libenge et Umangi

Entiers Postaux Stibbe #1 & #2 - Destinations

Destination Belgique

Entier postal expédié de Boma le 14 juillet 1886 à destination de Liège / Belgique. Cachets de passage par Banana le 16 juillet 1886, ambulant belge du Midi 2 le 14 août 1894 et Chenece / Belgique le 15 août 1886. Il fut probablement ramené en Europe par le paquebot « Angola » de la compagnie portugaise « Empreza Nacional ».

(Collection Th. Lindekens)



Destination Pays-Bas

Entier postal expédié de Banana le 18 mars 1886 à destination d'Amsterdam / Pays-Bas où il parvint le 16 avril 1886. Cachet de passage par Lisbonne / Portugal le 13 avril 1886. Il fut probablement ramené en Europe par le paquebot « Angola » de la compagnie portugaise « Empreza Nacional ».

(Collection Th. Lindekens)



Destination Allemagne

Entier postal écrit à « Banana 9 V 1886 » et expédié de Banana le 16 mai 1886 à destination de Francfort / Allemagne. Cachet de passage par Lisbonne / Portugal le 9 juin 1886. Il fut probablement ramené en Europe par le paquebot « Portugal » de la compagnie portugaise « Empreza Nacional ». Entier postal non oblitéré.

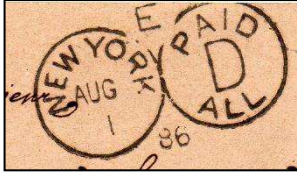
(Collection Th. Lindekens)



Les Congolâtres

Destination USA

Entier postal parti de Banana le 24 juin 1886 à destination de Milwaukee / USA. Cachet de passage par New York / USA le 1^{er} août 1886.



(Collection Th. Lindekens)



Destination Angleterre

Entier postal écrit à « San Salvador (Angola) Congo River Aug.4.86 » et expédié via Banana le 15 avril 1886 à destination de London / Angleterre où il fut réexpédié vers le quartier de Wandsworth Common.

(Collection privée)

Destination France

Entier postal parti de Boma le 13 février 1888 à destination de Calais / France où il parvint le 19 mars 1888. Cachets de passage par Banana le 14 février 1888 et Lisbonne / Portugal en mars 1888.

(Collection A. Morvay)



Destination Italie

Entier postal parti de Banana le 17 novembre 1887 à destination de Milan / Italie. Demande de routage « Via Lisbonne ».

(Collection K. Goss)



Destination Gold Coast (Ghana)

Entier postal parti de Banana le 16 décembre 1886 vers Quitta en Golad Coast (Ghana) où il parvint le 21 janvier 1887.

(Collection privée)



Destination Pays-Bas

Entier postal parti de Banana le 17 septembre 1888 à destination de Gravenhage / Pays-Bas où il parvint le 16 octobre 1888. Cachet de facteur néerlandais F.28.

(Collection Th. Lindekens)





Destination Ile de la Réunion

Entier postal parti de Banana le 14 juin 1887 à destination de St. Denis / Ile de la Réunion. Mauvaise direction cachets de passage par Banana le 14 juin 1887, Freetown / Sierra Leone le 8 août 1887 et Liverpool / Angleterre le 24 août 1887. Griffes sur deux lignes « MISSENT TO SIERRA LEONE ». Ensuite cachet de transit par Marseille le 27 août 1887.

(Source Vente Grosvenor N°55 lot 581)

Destination Angleterre

Entier postal écrit à Léopoldville en février 1888 et annulé au passage à Boma le 13 mars 1888 à destination de Londres / Angleterre où il parvint le 16 avril 1888. Cachets de passage par Banana le 15 mars 1888 et par Lisbonne / Portugal le 13 avril 1888.

(Collection Th. Lindekens)



Destination USA

Entier postal parti de Léopoldville le 29 janvier 1890 à destination de New York / USA où il parvint le 28 mars 1890. Cachet de passage par Banana en février 1890.

(Collection Th. Lindekens)





Destination Allemagne

Entier postal, écrit à bord du S.S. Braba, expédié de Boma le 25 septembre 1886 à destination de Cappel / Allemagne. Cachets de passage par Banana le 25 septembre 1886 et Lisbonne / Portugal le 11 novembre 1886.

(Collection Th. Lindekens)

Destination Monténégro

Entier postal parti de Boma le 19 janvier 1895 à destination de Cetinje / Monténégro.

(Source Maison Williame vente n°245 lot 1052)



Entiers Postaux Stibbe #1 & #2 – Affranchissements complémentaires

Entier postal expédié en recommandé de Boma (en bleu) le 7 juin 1895 à destination de Lichtenthal / Allemagne où il parvint le 12 août 1895. Cachet de passage par Anvers / Belgique le 11 août 1895.

Affranchissement complémentaire à l'aide d'un 50c. réséda de la 1^{ère} émission afin d'acquitter la taxe de recommandation qui était de 50c.

Griffe bleue encadrée « Recommandé » de Boma sous n°1244.

(Source vente Omphi vente n°1138 lot 83)



Les Congolâtres

Entier postal expédié en recommandé de Boma (en bleu) le 22 février 1897 à destination de Tongres / Belgique où il parvint le 24 mars 1897. Cachet de passage par Anvers / Belgique le 23 mars 1897.

Affranchissement complémentaire à l'aide de 3x 15c. ocre + 1x 5c. brun-rouge de l'émission Mols afin d'acquitter la taxe de recommandation qui était de 50c.

Griffe bleue encadrée « Recommandé » de Boma sous n°569.

(Collection privée)



Entier postal expédié en recommandé de Boma (en bleu) le 5 avril 1897 à destination de Tongres / Belgique où il parvint le 30 avril 1897. Cachets de passage par Anvers / Belgique le 30 avril 1897 et Liège le 30 avril 1897.

Affranchissement complémentaire à l'aide d'un 50c. vert de l'émission Mols afin d'acquitter la taxe de recommandation qui était de 50c.

Griffe bleue encadrée « Recommandé » de Boma sous n°980.

(Collection privée)

Entier postal expédié en recommandé de Boma (en noir) le 5 août 1890 à destination de Bruxelles / Belgique où il parvint le 14 septembre 1890. Cachet de facteur belge n°283.

Affranchissement complémentaire à l'aide d'un 50c. brun-rouge de la 2^{ème} émission afin d'acquitter la taxe de recommandation qui était de 50c.

Griffe bleue encadrée « Recommandé » de Boma sous n°330.

(Source Maison Williame vente n°258 lot 28)



Un tout grand merci aux collectionneurs qui ont bien voulu envoyer des scans d'entiers postaux de leur collection. Mr. C. Stockmans, P. Maselis, P. Janssens, A. Morvay, K. Goss, R. Vertommen et Ph. Lindeken.

Catalogue spécialisé des entiers postaux du Congo Belge

Par Thomas Lindekens & Philippe Lindekens

Les prix indiqués sont les valeurs du marché sur les 10 dernières années avec bien entendu une adaptation qui tient compte de paramètres comme une vente spéciale (tendance de prix à la baisse). Ils sont en général en accord avec la logique de prix du Docteur Jacques Stibbe (1986) et d'Emile Hoorens (2009), il s'agit donc bien d'un prix et non d'une cote. Prix que certains philatélistes sont prêts à payer aujourd'hui.

Ces prix ne sont pas des obligations. Pour rappel, lorsque vous achetez un ou des « biens », c'est un accord entre vous et le vendeur. Il s'agit donc ici, dans cet article, d'opinions personnelles (de Thomas & Philippe Lindekens) et qui n'engage certainement pas les professionnels de la philatélie, les collectionneurs ou tout autres personnes. Vous pourrez observer ci-dessous des endroits où au lieu d'un prix vous avez un tiret « - » signifiant que l'auteur n'en a jamais rencontré mais que le cas peut se produire. Il est donc impossible d'en donner un prix en fonction du marché actuel.

Cependant, nous serions ravis que ces prix vous aident à mieux estimer les pièces pouvant apparaître sur le marché philatélique ou dans vos collections.

Entier Postal Stibbe #1

Période de validité : 1^{er} janvier 1886 au 31 décembre 1900

Dessin : H. Hendrickx / Gravure : A. Doms

Procédé d'impression : typographie / Impression : Atelier du Timbre à Malines (Belgique)

Format : 123 x 88 mm - Sujet : effigie du Roi Léopold II de profil

Tirage : 15.000 ex.



Entier neuf :

EP Stibbe #1 - 15c brun sur chamois

10,00 €

Variétés de couleur du carton :

EP Stibbe #1 A – 15c. brun-gris sur chamois foncé

12,00 €

EP Stibbe #1 B – 15c. brun sur chamois

10,00 €

EP Stibbe #1 C – 15c. brun sur chamois clair

14,00 €

Entier oblitéré :

Entier oblitéré en 1886

EP Stibbe #1 – utilisé en service intérieur	600,00€
EP Stibbe #1 – utilisé vers la Belgique	400,00€
EP Stibbe #1 – utilisé vers l'Allemagne	450,00€
EP Stibbe #1 – utilisé vers les Pays-Bas	600,00€
EP Stibbe #1 – utilisé vers le Royaume-Unis	600,00€
EP Stibbe #1 – utilisé vers les USA	600,00€
EP Stibbe #1 – utilisé vers la France	600,00€

Oblitérations

Banana	= au prix de la destination
Banana en 1886 vers Mr. Hirschland à Bruxelles en Belgique	= 300,00€
Boma	= au prix de la destination
Boma (en rouge)	1000,00€
Boma (en rouge – non voyagé, CTO)	120,00€
Vivi	1500,00€ (vers la Belgique sinon ajouter le prix de la destination)
Lisboa (Lisbonne / Portugal)	600,00€

Entier oblitéré en 1887

EP Stibbe #1 – utilisé en service intérieur	600,00€
EP Stibbe #1 – utilisé vers la Belgique	300,00€
EP Stibbe #1 – utilisé vers l'Allemagne	350,00€

Oblitérations

Banana	= au prix de la destination
Boma	= au prix de la destination
Boma (en rouge)	1000,00€

Entier oblitéré en 1888

EP Stibbe #1 – utilisé en service intérieur	-
EP Stibbe #1 – utilisé vers la Belgique	200,00€

Oblitérations

Banana	= au prix de la destination
Boma	= au prix de la destination

Entier oblitéré en 1889

EP Stibbe #1 – utilisé en service intérieur	-
EP Stibbe #1 – utilisé vers la Belgique	200,00€

Oblitérations

Banana	= au prix de la destination
Boma	= au prix de la destination
Léopoldville	-

1890-1900

Banana en 1900 vers Mr. Bieckel en Bavière	75,00€
Banana en 1894 vers Mr. Senf à Leipzig en Allemagne	60,00€
Boma	-
Léopoldville	-
Matadi	180,00€

Les Congolâtres

Oblitérations possibles mais non encore rencontrées à ce jour (à partir de 1896) : N'zobé, Léopoldville, Albertville, Basoko, Bumba, Coquilhatville, Lukungu, Nouvelle-Anvers, Nyangwe, Popocabacca, Lusambo, M'Toa, Tumba, Tumbu-Mani, Ibembo, Banzyville, Tumba-Mani, Toa, Zobé, Bena-Bendi, Popokabaka, Stanleyville, Luali, Libenge et Umangi

EP Stibbe #1 - a été vu ayant envoyé en recommandé en 1895 vers Mr. Maus avec un affranchissement complémentaire par un 50c. réséda – Léopold II de profil de l'émission de 1886 = prix d'amateur.

Entier Postal Stibbe #2

Période de validité : 1^{er} juillet 1886 au 31 décembre 1900

Dessin : H. Hendrickx / Gravure : A. Doms

Procédé d'impression : typographie / Impression : Atelier du Timbre à Malines (Belgique)

Format : 123 x 88 mm - Sujet : effigie du Roi Léopold II de profil

Tirage : 60.000 ex



Entier neuf :

EP Stibbe #2 - 15c bleu sur bleu clair

5,00 €

Variétés de couleur du carton :

EP Stibbe #2 A – 15c. bleu sur bleu clair

6,00 €

EP Stibbe #2 B – 15c. bleu sur chamois

5,00 €

EP Stibbe #2 C – 15c bleu foncé sur chamois

7,00 €

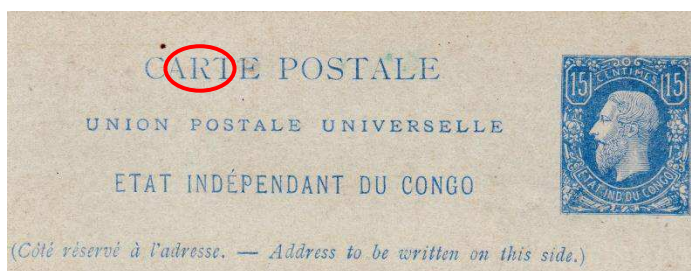
Variétés constantes d'impression :

EP Stibbe #2 – V1 – 2 points de couleur dans le filet supérieur du timbre 12,00 €



Les Congolâtres

EP Stibbe #2 – V2 – boucle du « R » de « CARTE POSTALE » ouverte 12,00 €



Entier oblitéré :

Entier oblitéré en 1886

EP Stibbe #2 – utilisé en service intérieur	500,00€
EP Stibbe #2 – utilisé vers la Belgique	300,00€
EP Stibbe #2 – utilisé vers l'Allemagne	350,00€
EP Stibbe #2 – utilisé vers la Gold Coast (Ghana)	400,00€

Oblitérations

Banana	= au prix de la destination
Banana 11 août 1886 vers Mr. Hirschland à Bruxelles (1 ^{ère} date d'utilisation connue)	= 400,00€
Banana en 1886 vers Mr. Hirschland à Bruxelles en Belgique	= 280,00€
Boma	= au prix de la destination
Boma (en rouge)	800,00€

Entier oblitéré en 1887

EP Stibbe #2 – utilisé en service intérieur	500,00€
EP Stibbe #2 – utilisé vers la Belgique	150,00€
EP Stibbe #2 – utilisé vers l'Allemagne	180,00€
EP Stibbe #2 – utilisé vers l'Italie	200,00€
EP Stibbe #1 – utilisé vers l'Ile de la Réunion	400,00€

Oblitérations

Banana	= au prix de la destination
Boma	= au prix de la destination
Boma (en rouge)	800,00€

Entier oblitéré en 1888

EP Stibbe #2 – utilisé en service intérieur	-
EP Stibbe #2 – utilisé vers la Belgique	100,00€
EP Stibbe #2 – utilisé vers les Pays-Bas	150,00€
EP Stibbe #2 – utilisé vers le Royaume-Unis	150,00€
EP Stibbe #2 – utilisé vers le Brésil	400,00€

Oblitérations

Banana	= au prix de la destination
Boma	= au prix de la destination

Entier oblitéré en 1889

EP Stibbe #2 – utilisé en service intérieur	-
EP Stibbe #2 – utilisé vers la Belgique	90,00€
EP Stibbe #2 – utilisé vers le Royaume-Unis	150,00€

Oblitérations

Banana	= au prix de la destination
Boma	= au prix de la destination
Léopoldville	250,00€

Entier oblitéré en 1890

EP Stibbe #2 – utilisé en service intérieur	-
EP Stibbe #2 – utilisé vers la Belgique	90,00€
EP Stibbe #2 – utilisé vers la USA	180,00€
EP Stibbe #2 – utilisé vers le Canada	400,00€

Oblitérations

Banana	= au prix de la destination
Boma	= au prix de la destination
Léopoldville	= 180,00€
Lukungu (centre de concentration – type 3A1 selon Heim & Keach)	= 1000,00€

Entier oblitéré entre 1891-1900

Pour cette période voir Banana et Boma du chapitre « oblitérations » ci-après

Oblitérations

Banana	-
Banana en 1900 vers Mr. Bickel en Bavière	75,00€
Boma	-
Boma en 1895 vers Mr. Bickel au Monténégro	150,00€
Leopoldville	-
Matadi	-

Oblitérations possibles mais non encore rencontrées à ce jour (**à partir de 1896**) : N'zobé, Albertville, Basoko, Bumba, Coquilhatville, Lukungu, Nouvelle-Anvers, Nyangwe, Popocabacca, Lusambo, M'Toa, Tumba, Tumbu-Mani, Ibembo, Banzyville, Tumba-Mani, Toa, Zobé, Bena-Bendi, Popokabaka, Stanleyville, Luali, Libenge et Umangi

2 entiers postaux Stibbe n°2 ont été vus ayant envoyés en recommandé (un avec un affranchissement complémentaire avec un 50c. brun-rouge 2^{ème} émission et l'autre avec un 50c. vert de l'émission Mols de 1894 = prix d'amateur.

Un entier postal n°2 utilisé en service intérieur a été vu dans la collection de Mr. Du Four avec comme oblitération un cachet de type « à drapeau » vers Léopoldville en 1887 (avec texte au verso en anglais).

Nous n'avons pas tenu compte dans les prix des entiers postaux en lien avec des destinataires/expéditeurs illustres, portant des indications de routages par bateaux spécifiques (ex. par S.S. Afrikaans), en lien avec des expéditions,...