

Northern Rhodesia World War II Censorship on Belgian Colonies Mail

Censure 40-45 de Rhodésie du Nord sur courrier du Congo Belge

Par Alan Morvay



Northern Rhodesia was located in Southern Africa and the area was 284,746 square miles. It was bordered on the north by Belgian Congo, Angola, and Tanganyika. In 1937 there was a native population of 1,381,050 people and a non-native population of 14,329 people. The railroad system ran through Northern Rhodesia which connected Belgian Congo to the South African ports. The main exports from Northern Rhodesia in 1937 were hides and skins, ivory, maize, wheat, maize meal, tobacco (unmanufactured), vanadium, vanadic oxide, copper, cobalt alloy, zinc, gold, and wood (unmanufactured & manufactured). Northern Rhodesia was Belgian Congo's seventh largest trading partner combined with Southern Rhodesia after four European countries, the USA, and Angola.

La Rhodésie du Nord était située en Afrique australe et sa superficie était de 284 746 milles carrés. Elle était bordée au nord par le Congo Belge, l'Angola et le Tanganyika. En 1937, il y avait une population de 1.381.050 autochtones et de 14.329 non-autochtones. Le système ferroviaire qui traversait la Rhodésie du Nord, reliait le Congo Belge aux ports sud-africains. Les principales exportations de la Rhodésie du Nord en 1937 étaient les cuirs et peaux, l'ivoire, le maïs, le blé, la farine de maïs, le tabac (non manufacturé), le vanadium, l'oxyde vanadique, le cuivre, l'alliage de cobalt, le zinc, l'or et le bois (non manufacturé et manufacturé). La Rhodésie du Nord était le septième partenaire commercial du Congo Belge combiné avec la Rhodésie du Sud après quatre pays européens, les États-Unis et l'Angola.

The source for the Northern Rhodesia's censorship in John Little's book "British Empire Civil Censorship Devices World War II Colonies and Occupied Territories in Africa". There were two censor stations in Northern Rhodesia which were located at Lusaka and Livingstone. The mail transiting through, sent to, and sent from Northern Rhodesia was censored. Outgoing mail from Belgian Congo was censored but incoming mail passing through Northern Rhodesia to Belgian Congo was not censored in transit.

La référence pour la Censure de la Rhodésie du Nord est le livre de John Little "British Empire Civil Censorship Devices World War II Colonies and Occupied Territories in Africa". Il y avait deux bureaux de censure en Rhodésie du Nord, situés à Lusaka et Livingstone. Le courrier transitant par, envoyé vers et envoyé depuis la Rhodésie du Nord était censuré. Le courrier sortant du Congo Belge était censuré, mais le courrier transitant par la Rhodésie du Nord vers le Congo Belge n'était pas censuré.

British Empire letter codes were assigned to the commonwealth countries, occupied territories, and the UK. The letter O was assigned to Northern Rhodesia which is why this letter is seen on some of the censorship. There were six different types of censor tapes used of which three are shown in this article. There are two different triangle censor marks with numbers inside. The difference is 1B (not shown) is larger than 1A and has No. printed above the number inside the triangle.

Des lettres-codes de l'Empire Britannique furent attribuées aux pays du Commonwealth, aux territoires occupés et au Royaume-Uni. La lettre O fut attribuée à la Rhodésie du Nord, c'est pourquoi cette lettre apparaît sur une partie de la censure. Il y avait six types différents de bandes de censure utilisées dont trois sont présentées dans cet article.

Les Congolâtres

Il y a deux marques de censure triangulaires différentes avec des chiffres à l'intérieur. La différence est que 1B (non illustrée) est plus large que 1A et a le numéro imprimé au-dessus du nombre à l'intérieur du triangle.

There are two different Octogan censor cancels. 11A is smaller than 11B (not shown). 11A has smaller print and a handwritten censor number after "O/". 11B has a number which is part of the handstamp after "O/".

Il existe deux annulations de censure octogonales différentes. 11A est plus petit que 11B (non représenté). 11A a des caractères plus petits et un numéro de censure manuscrit après "O/". 11B a un numéro qui fait partie du poinçon après "O/".

Northern Rhodesia censor tape 1 has three lines on the tape as follows / La bande de censure N°1 de la Rhodésie du Nord a 3 lignes sur la bande comme suit :

Northern Rhodesia

Examined by

Censor No. (followed by a printed number / suivi d'un numéro imprimé)

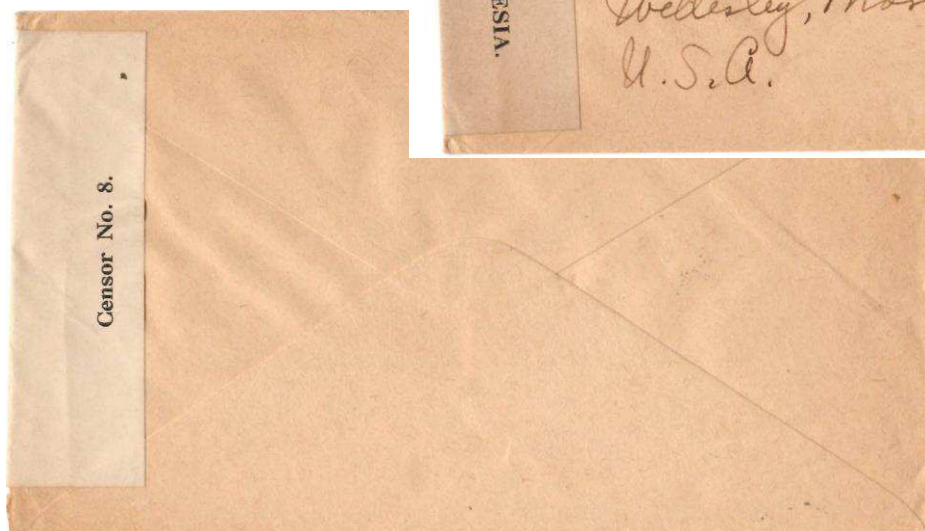


The Sakania May 28, 1941 cover to the US (figure 1) has a white type 1 censor tape.

Lettre expédiée de Sakania le 28 mai 1940 vers les USA avec une bande de censure type 1.

Les Congolâtres

The Sakania November 28, 1941 cover to the US (figure 2) has a darker, off-white type 1 censor tape.



La lettre expédiée de Sakania le 28 novembre 1941 à destination des USA présente une bande de censure de type 1 de couleur blanc cassé plus foncé.

The other censor tapes do not have the line “Northern Rhodesia”. Censor tape III is a two-line censor tape like censor tape II without the “Northern Rhodesia” line.

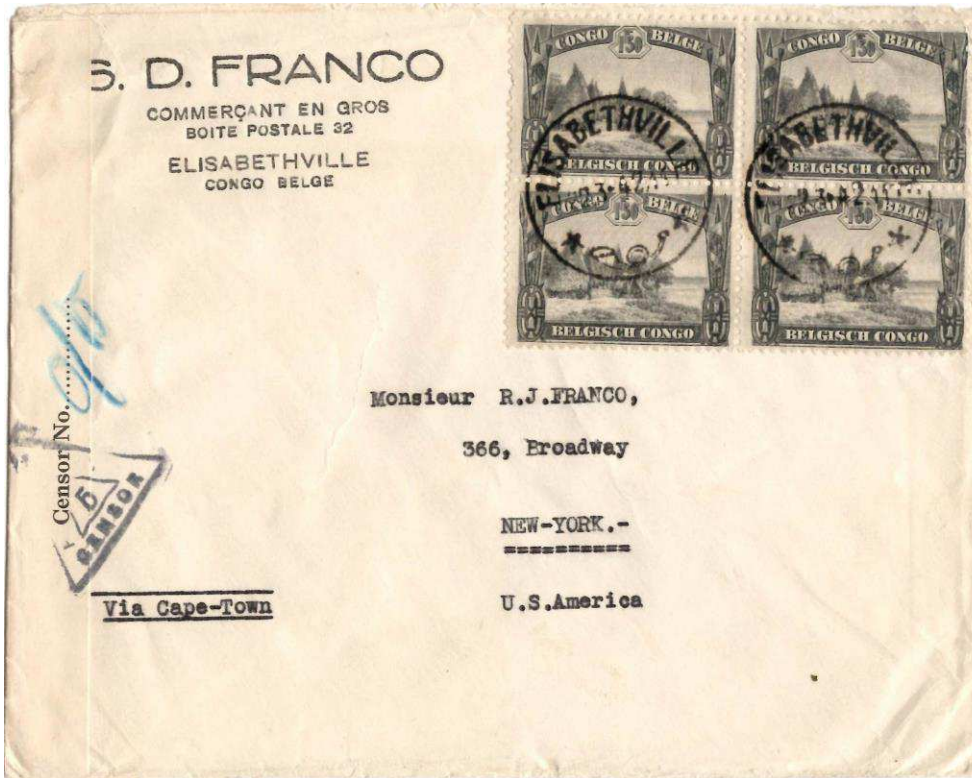
Les autres bandes de censure n'ont pas la ligne “Northern Rhodesia”. La bande de censure III est une bande de censure à deux lignes comme la bande de censure II sans la ligne “Northern Rhodesia”

The Elizabethville October 11, 1941 cover to the US (figure 3) has censor tape III, Northern Rhodesia censor mark 1A, and Belgian Congo “Passé Censure ELISABETHVILLE” linear censor mark.

Lettre expédiée d'Elizabethville le 11 octobre 1941 vers les États-Unis (figure 3) avec une bande de censure III, la marque de censure de la Rhodésie du Nord 1A et la griffe congolaise “Passé Censure ELISABETHVILLE”.

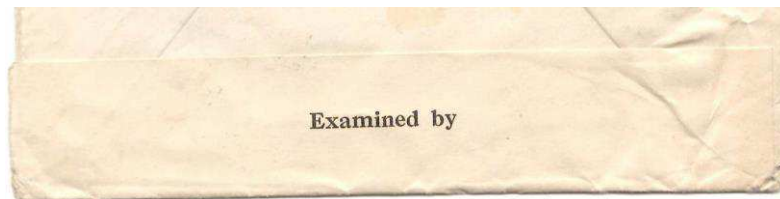


Les Congolâtres



The Elisabethville March 22, 1942 cover to the US (figure 4) with Northern Rhodesia censor mark 1A has a type III censor tape with the blue handwritten censor mark O/O.

Lettre expédiée d'Elisabethville le 22 mars 1942 vers les États-Unis (figure 4) avec la marque de censure de la Rhodésie du Nord 1A a une bande de censure de type III avec la marque de censure manuscrite bleue O/O.



The next covers have censor tape IV. This tape has two line. The first line is "Opened by Examiner". The second line has "O/" followed by a straight line.

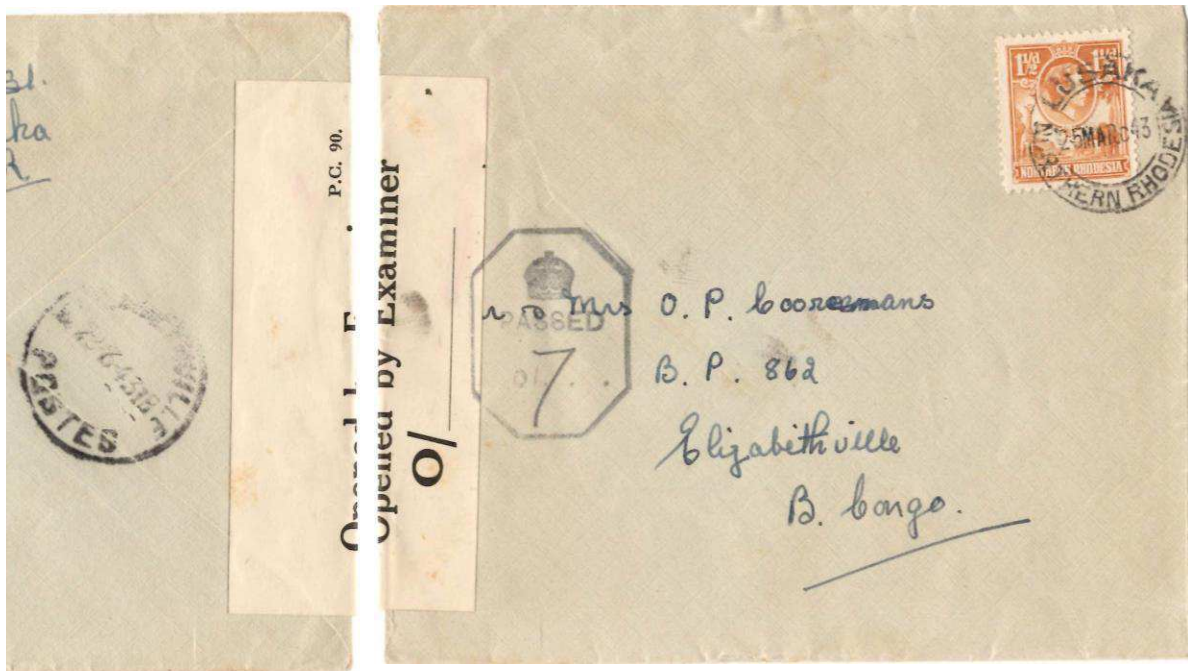
Les lettres suivantes ont une bande de censure IV. Cette bande a deux lignes. La première ligne est "Opened by Examiner". La deuxième ligne a "O/" suivi d'une ligne pointillée.



The Elisabethville July 18, 1942 cover to the US (figure 5) has censor tape IV and Northern Rhodesia censor mark 11A.

Lettre expédiée d'Elisabethville le 18 juillet 1942 à destination des États-Unis (figure 5) avec la bande de censure IV et la marque de censure de la Rhodésie du Nord 11A.

Les Congolâtres



The Lusaka, Northern Rhodesia, March 25, 1943 cover to the Belgian Congo (figure 6) has type IV censor tape, type 11A censor mark, and an Elizabethville June 23, 1943 receiving cancel.

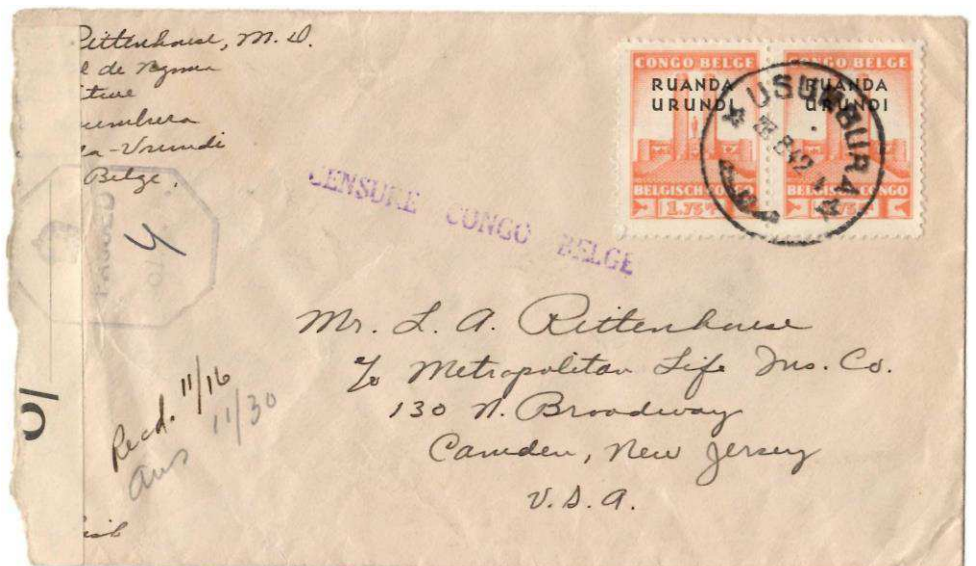
Lettre expédiée de Lusaka en Rhodésie du Nord, le 25 mars 1943 vers le Congo Belge (figure 6) avec une bande de censure de type IV, une marque de censure de type 11A et un cachet d'arrivée à Elisabethville du 23 juin 1943.

The next covers have Northern Rhodesia and Belgian Congo censorship on the same cover.

Les lettres suivantes ont la censure de la Rhodésie du Nord et du Congo belge sur la même lettre.

The Usumbura, Ruanda-Urundi August 28, 1942 cover to the US (figure 7) has type IV censor tape, a type 11A censor mark, a Censure Congo Belge linear censor mark, and an Elizabethville September 7, 1942 transit cancel.

Lettre expédiée d'Usumbura au Ruanda-Urundi du 28 août 1942 vers les États-Unis (figure 7) avec une bande de censure de type IV, une marque de censure de type 11A, une griffe Censure Congo Belge et un cachet de transit par Elisabethville du 7 septembre 1942.



Les Congolâtres



The Irumu August 17, 1942 cover to the US (figure 8) has censor tape IV, 11A censor mark, censure Congo Belge linear censor mark, a partial Elizabethville September 5, 1942 transit cancel, and a November 13, 1942 Montclair, New Jersey USA receiving cancel.

Lettre expédiée d'Irumu le 17 août 1942 à destination des États-Unis (figure 8) avec une bande de censure IV, une marque de censure 11A, une griffe Censure Congo Belge, un cachet partiel de transit par Elisabethville le 5 septembre 1942 et un cachet d'arrivée du 13 novembre 1942 à Montclair, New Jersey.



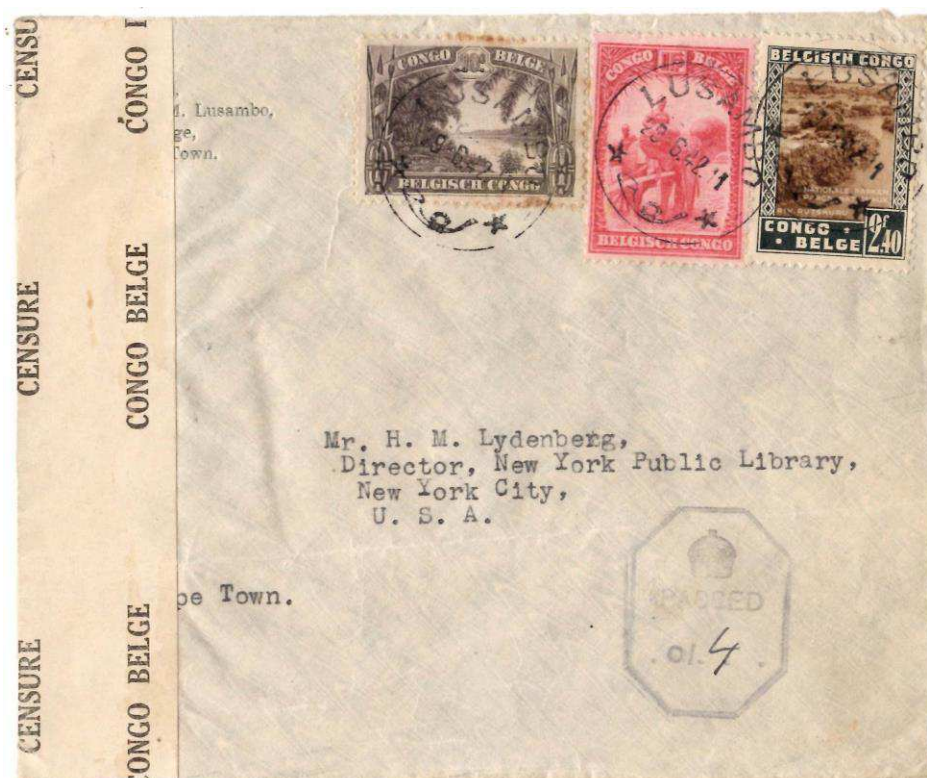
The Elisabethville June 15, 1942 cover to the US (figure 9) has censor tape IV, a censor mark, and a Passé Censure ELISABETHVILLE linear mark.

Lettre expédiée d'Elisabethville le 15 juin 1942 vers les États-Unis (figure 9) avec une bande de censure IV, une marque de censure et une griffe Passé Censure ELISABETHVILLE.

Les Congolâtres

Similar to the last censor tape, the Northern Rhodesia censor tape V and VI are not shown here. Both of these tapes have the first line, OPENED BY EXAMINER, in large capital letters. The second line on censor tape V has a taller, oval “O/” followed by a number. There is no number after “O/” on censor tape VI.

Semblable à la dernière bande de censure, les bandes de censure V et VI de la Rhodésie du Nord ne sont pas représentées ici. Ces deux bandes ont la première ligne, OPENED BY EXAMINER, en grosses lettres majuscules. La deuxième ligne sur la bande de censure V a un “O/” ovale plus grand suivi d'un nombre. Il n'y a pas de numéro après “O/” sur la bande de censure VI.



The Lusambo June 29, 1942 cover to the US (figure 10) has Belgian Congo censor tape and a Northern Rhodesia 11A censor mark. On the back is the Belgian Congo censor number 3, a Lusambo July 1, 1942 cancel, and an Elisabethville July 5, 1942 transit cancel.

Lettre expédiée de Lusambo le 29 juin 1942 vers les États-Unis (figure 10) avec une bande de censure Aa du Congo Belge apposée par le censeur 3 (au verso) le 1er juillet et une marque de censure de la Rhodésie du Nord 11A. Transit par Elisabethville le 5 juillet 1942.



The Sandoa July 2, 1942 cover to the US (figure 11) has US censor tape, Northern Rhodesia 11A censor mark, a Passe Censure ELIZABETHVILLE linear mark, and a Dilolo 3 July transit cancel on reverse.

Lettre expédiée de Sandoa le 2 juillet 1942 à destination des États-Unis (figure 11) avec une bande de censure américaine, la marque de censure Northern Rhodesia 11A, une griffe Passé Censure ELIZABETHVILLE et un transit par Dilolo le 3 juillet au verso.



The Athens, Greece January 3, 1940 cover to Belgian Congo (figure 12) has a February 1, 1940 Elisabethville receiving cancel, Egyptian censor tape, a square Egyptian censor mark, and a Northern Rhodesia Type IIA censor mark.



Lettre expédiée d'Athènes en Grèce le 3 janvier 1940 vers Elisabethville au Congo Belge (figure 12) où elle parvint le 1er février 1940 ; elle présente une bande de censure égyptienne, une marque carrée de censure égyptienne et une marque de censure de la Rhodésie du Nord de type IIA.

References

Brown, G. Gordon, *The South and East African Yearbook and Guide*, Sampson Low, Marston and Co. Ltd., London, England 1940

Deijnckens, Walter, *World War II Censorship Study*, Belgian Congo Study Circle Bulletin 139, July 2006 and Bulletin 140 October 2006

Little, D.J., *British Empire Civil Censorship Devices World War II Colonies and Occupied Territories – Africa*, The Civil Censorship Study Group, 2000

Mason, K., *The Belgian Congo*, British Naval Intelligence Division, 1944