

Catalogue spécialisé des entiers postaux du Congo Belge

Par Thomas Lindekens & Philippe Lindekens

Les prix indiqués sont les valeurs du marché sur les 10 dernières années avec bien entendu une adaptation qui tient compte de paramètres comme une vente spéciale (tendance de prix à la baisse). Ils sont en général en accord avec la logique de prix du Docteur Jacques Stibbe (1986) et d'Emile Hoorens (2009), il s'agit donc bien d'un prix et non d'une cote. Prix que certains philatélistes sont prêts à payer aujourd'hui.

Ces prix ne sont pas des obligations. Pour rappel, lorsque vous achetez un ou des « biens », c'est un accord entre vous et le vendeur. Il s'agit donc ici, dans cet article, d'opinions personnelles (de Thomas & Philippe Lindekens) et qui n'engage certainement pas les professionnels de la philatélie, les collectionneurs ou tout autres personnes. Vous pourrez observer ci-dessous des endroits où au lieu d'un prix vous avez un tiret « - » signifiant que l'auteur n'en a jamais rencontré mais que le cas peut se produire. Il est donc impossible d'en donner un prix en fonction du marché actuel.

Cependant, nous serions ravis que ces prix vous aident à mieux estimer les pièces pouvant apparaître sur le marché philatélique ou dans vos collections.

Entier Postal Stibbe n°4

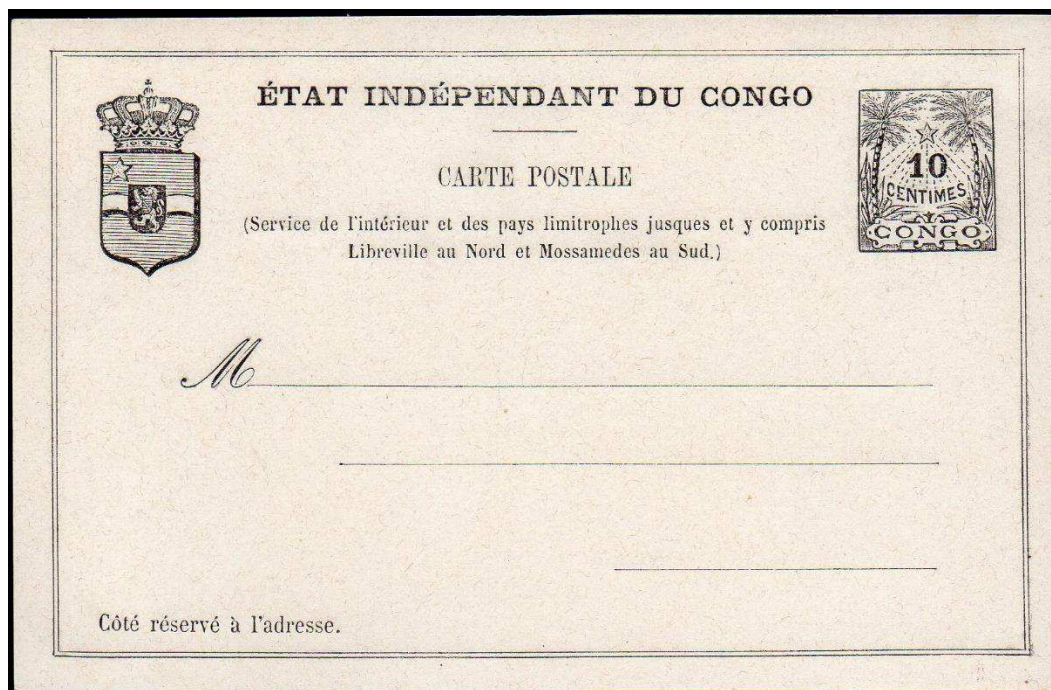
Période de validité : 1^{er} mars 1889 au 31 décembre 1900

Procédé d'impression : typographie / Impression : Atelier du Timbre à Malines (Belgique) (??)

Format : 140 x 90 mm - Sujet : deux palmiers et étoile

Tirage : ??

Mention : « (Service de l'intérieur et des pays limitrophes jusques et y compris Libreville au Nord et Mossamedes au Sud.) »



Entier neuf :

EP Stibbe n°4 - 10c noir sur carton gris clair 3,00 €

Entier oblitéré :

EP Stibbe n°4 – utilisé en service intérieur** 45,00€
EP Stibbe n°4 – utilisé en service limitrophe** 300,00€

** prix pour des entiers avec plus d'un cachet postal (avec cachet d'arrivée)

Avec affranchissement complémentaire pour l'étranger :

EP Stibbe n°4 + COB 1 (5c. vert – Leopold II – 1^{ère} émission)* 350,00€
EP Stibbe n°4 + COB 6 (5c. vert-jaune – Leopold II – 2^{ème} émission) 60,00€
EP Stibbe n°4 + COB 14 (5c. bleu – Mols) 300,00€
EP Stibbe n°4 + COB 15 (5c. brun-rouge – Mols) 50,00€
EP Stibbe n°4 + COB 16 (5c. vert – Mols – planchet I1+B1)* 60,00€
EP Stibbe n°4 + 5c. (+ 50c.) pour recommandation 500,00€

Ces prix sont pour des entiers postaux à destination de la Belgique, Allemagne et Pays-Bas.

Pour les autres destinations = prix d'amateur

Oblitérations

Banana = au prix de l'affranchissement complémentaire
Boma = au prix de l'affranchissement complémentaire
Boma en 1892 vers Mr. Bickel – Rép. St Marin 40,00€
Leopoldville = au prix de l'affranchissement complémentaire
Matadi = au prix de l'affranchissement complémentaire
Lukungu (centre de concentration – type 3A1 selon Heim & Keach) = 300,00€
N'Zobé 120,00€

Cachet possible à partir de 1896 : Albertville, Basoko, Bumba, Coquilhatville, Lukungu, Nouvelle-Anvers, Nyangwe, Popocabacca, Lusambo, M'Toa, Tumba, Tumbu-Mani, Ibembo, Banzyville, Tumba-Mani, Toa, Zobé, Bena-Bendi, Popokabaka, Stanleyville, Luali, Libenge et Umangi

* possible mais pas encore rencontré

Entiers postaux catalogue Stibbe n°4

Par Thomas Lindekens

L'entier postal n°4 fut créé pour le service intérieur et le service limitrophe. En effet, le 1er mars 1889, le nouveau tarif intérieur pour les cartes simples (= entiers postaux) entre en vigueur, il est de 10 centimes, cette date est la même que celle d'émission de cet entier postal. Le 25 mars 1889 voit aussi la modification du tarif limitrophe qui passe lui aussi à 10 centimes pour les cartes simples.

La mention sur l'entier postal est des plus explicite :

« Service de l'intérieur et des pays limitrophes jusques et y compris Libreville au Nord et Mossamedes au Sud ».

Cet entier sera aussi utilisé en service international grâce à l'ajout d'un timbre à 5 centimes pour payer les 15 centimes de tarif international pour une carte simple. Il y a mathématiquement 5 combinaisons d'affranchissement complémentaires différents possibles, certains n'ayant jamais été rencontrés pour le moment mais existant incontestablement.

Liste des timbres complémentaires possibles pour la période de validité (1^{er} mars 1889 au 31 décembre 1900) de l'entier postal Stibbe n°4 :

- 5c. vert – Leopold II – 1^{ère} émission
- 5c. vert-jaune – Leopold II – 2^{ème} émission
- 5c. bleu – Mols
- 5c. brun-rouge – Mols
- 5c. vert – Mols – planche I1+B1

3

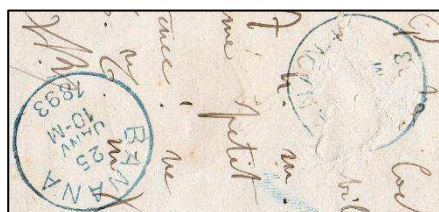
Entiers Postaux Stibbe n°4 – Courriers intérieurs

L'entier postal n°4 était prévu pour le service intérieur. C'est l'usage le plus « facile » a trouvé.

Entier postal n°4, expédié de Boma le 24 janvier 1893 à destination de la Révérende Mère de la mission Kinkanda près de Matadi. Diverses recherches ; Banana le 25 et 26 janvier, Boma le 28 janvier et Matadi le 30 janvier.

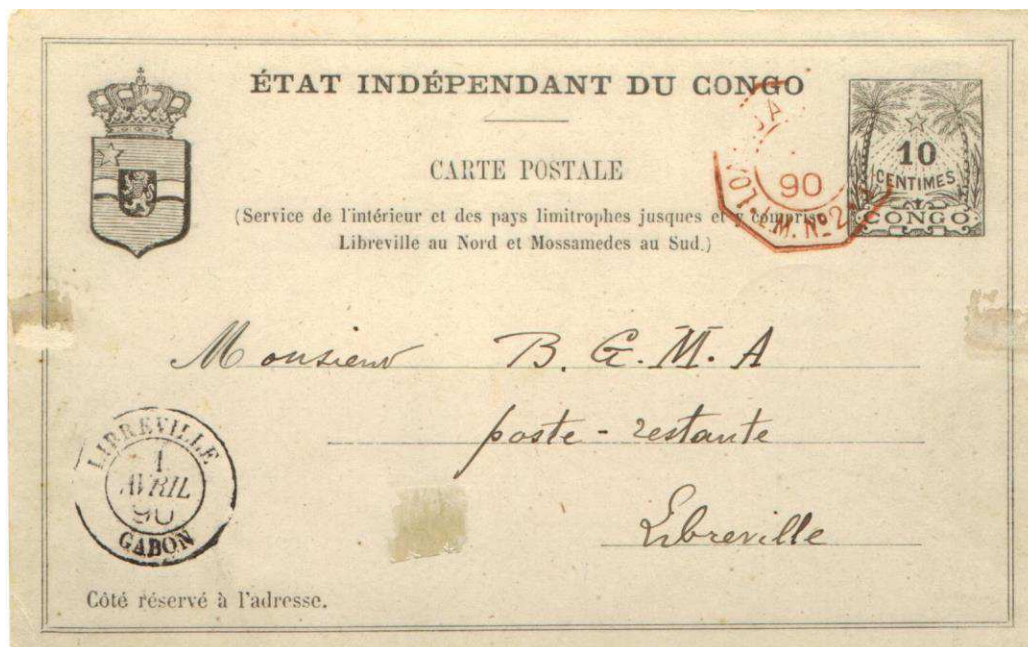
Tarif : 1^{er} mars 1889 au 1^{er} avril 1910

Entier postal simple : 10c



Entiers Postaux Stibbe n°4 – Courriers limitrophes

L'un des tarifs les plus rares de l'État Indépendant du Congo. On connaît vraiment peu de courrier au tarif limitrophe. Pour l'entier postal n°4, on en connaît trois pour le moment. Bien que ce dernier ait été créé en partie pour ce tarif. Lorsque vous achetez ce genre d'entier postal, favorisez ceux qui ont plus de deux cachets afin d'avoir la certitude que ceux-ci aient bien voyagés.



Entier postal n°4, posté à bord d'un paquebot de la Ligne « Loango à Marseille / L.M. n°2 » en 1890 à destination de Libreville / Gabon où il parvint le 1^{er} avril 1890.

Tarif : 25 mars 1889 au 31 mars 1897

Entier postal simple : 10c

Entier postal n°4
expédié de Banana le
26 août 1890 à
destination de Loanda /
Angola où il parvint le
29 août 1890. Cachet de
passage par Banana le
27 août 1890.

Tarif : 25 mars 1889 au
31 mars 1897

Entier postal simple :
10c.



Entiers Postaux Stibbe n°4 – Affranchissements complémentaires

Comme cet entier postal était prévu pour le service intérieur et limitrophe, il faut lui adjoindre un affranchissement complémentaire afin de l'expédier vers toutes les autres destinations possibles. Le tarif pour le service international étant de 15c., il faut ajouter un timbre de 5c. les timbres disponibles à cette époque sont, le 5c. vert – Leopold II – 1^{ère} émission, le 5c. vert-jaune – Leopold II – 2^{ème} émission, le 5c. bleu – Mols (non vendu au Congo), le 5c. brun-rouge – Mols et le 5c. vert – Mols (planche I1+B1).

Affranchissement complémentaire avec 5c. – vert-jaune – 2^{ème} émission

Destination Belgique



Entier postal n°4, expédié de Banana le 4 juin 1889 à destination de Bruxelles où il parvint le 30 juin 1889. Cachet de facteur belge n°82.

Tarif : entier postal en international = 15c.

Affranchissement :

- Enter postal Stibbe n°4 – 10c.
- 5c. Vert – 2^{ème} émission

Nuance de couleur rare du 5c. 2^{ème} émission.

Entier postal n°4, expédié de Matadi le 21 février 1893 à destination d'Anvers, Belgique où il parvint le 26 mars 1893. Cachet de passage par Boma. Cachet de facteur belge n°78.

Tarif : entier postal en international = 15c.

Affranchissement :

- Enter postal Stibbe n°4 – 10c.
- 5c. Vert-jaune – 2^{ème} émission



Destination Allemagne



Entier postal n°4 expédié de Banana le 24 septembre 1889 à destination de Dresden-Albstadt, Allemagne où il parvint le 30 octobre 1889. Cachet de passage par Rotterdam le 28 octobre 1889.

Tarif : entier postal en international = 15c.

Affranchissement :

- Enter postal Stibbe n°4 – 10c.
- 5c. Vert-jaune – 2^{ème} émission

Destination République de Saint Marin

Entier postal n°4, expédié de Boma le 2 octobre 1892 à destination de Mr. Bickel République de Saint Marin où il parvint le 11 novembre 1892. Cachet de passage (au verso) par Lisbonne le 8 novembre 1892.

Tarif : entier postal en international = 15c.

Affranchissement :

- Enter postal Stibbe n°4 – 10c.
- 5c. Vert-jaune – 2^{ème} émission



Affranchissement complémentaire avec 5c. – bleu – Mols (timbre non émis)

Destination Belgique



Entier postal n°4, expédié de Léopoldville le 9 novembre 1896 à destination de Menin, Belgique où il parvint le 24 décembre 1896. Cachets de passage par Boma le 19 novembre et Anvers le 24 décembre 1896.

Tarif : entier postal en international = 15c.

Affranchissement :

- Enter postal Stibbe n°4 – 10c.
- 5c. bleu – Mols (timbre non émis)

Affranchissement complémentaire avec 5c. – brun-rouge – Mols

Destination USA

Entier postal n°4, expédiée de Léopoldville le 3 septembre 1896 à destination de New York, USA où il parvint en octobre 1896. Cachet de passage par Boma et Lisbonne.

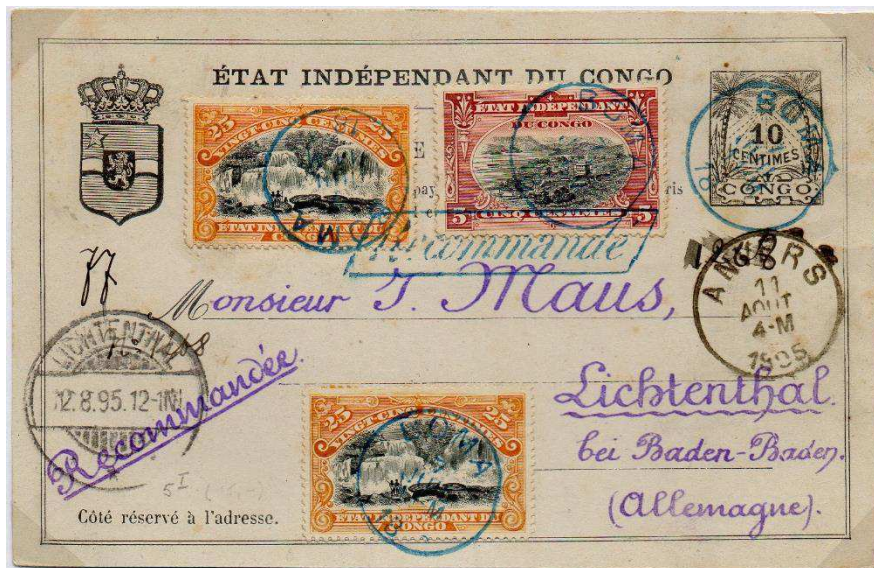
Tarif : entier postal en international = 15c.

Affranchissement :

- Enter postal Stibbe n°4 – 10c.
- 5c. – brun-rouge – Mols



Affranchissement complémentaire pour recommandation en international



Entier postal expédié en recommandé de Boma le 7 juin 1895 à destination de Lichtenthal, Allemagne où il parvint le 12 août 1895. Cachet de passage par Anvers le 11 août 1895.

Griffe bleue italique « Recommandé » de Boma sous numéro 1208.

Tarif : entier postal en international 15c. + recommandation 50c. = 65c.

Affranchissement :

- Enter postal Stibbe n°4 – 10c.
- 5c. – brun-rouge – Mols
- 25c. – 2x – orange – Mols

Bibliographie

Dr. Jaques Stibbe « *Les entiers postaux du Congo et du Ruanda-Urundi* ». p. 70

Site Internet utilisé :

- Charles Stockmans (2023): adresse URL: www.congoposte.be