

## *Pénurie de timbres – 1941 / 1948 Emploi des griffes « Port Payé »*

par Philippe Lindekens

À ce jour, 15 types de griffes sont recensées ; après plus 20 ans de collection, je n'en possède que 7 différentes et n'en ait vu que 9 différentes. La rareté de ces pièces peut s'expliquer par le peu d'intérêt des collectionneurs pour les lettres sans timbre, par l'emploi sur des bandes de journaux qui n'ont pas dû être conservées (en général, arrachées puis jetées), par l'emploi essentiellement en service local et donc qu'il faille aussi que les gens les aient ramenées avec eux en Europe, etc... On retrouve donc ici un cumul de rareté que comprendront plus aisément ceux qui collectionnent déjà les plis en franchise, les plis en service intérieur, les plis en tarif imprimé, etc... L'emploi durant la période de guerre en justifie aussi la rareté, analogue à celle de tout courrier intérieur durant cette période troublée.

Je n'ai trouvé qu'un seul article traitant de ce sujet : celui de Mr L. LEBAIGUE de Kongolo, « NOTES SUR LES « PORT PAYE » DU CONGO BELGE » paru en janvier 1948 dans « Le Philatéliste Belge ».

J'ai fait le point de ce que je connais aujourd'hui, en me basant sur cet article, sur mes archives et sur ma propre collection. Mon appel à l'aide parmi mes amis fidèles ne m'a ramené qu'une seule pièce supplémentaire, d'une griffe déjà connue.

Dans les tableaux ci-dessous, j'ai laissé des petits points pour les informations inconnues vous laissant le soin de compléter suivant vos collections ou vos découvertes futures.

Il me semble intéressant de lier ces griffes aux bureaux ou guichets qui les ont appliqués en classifiant les dateurs selon l'étude d'Heim & Keach parue au Belgian Congo Study Circle.

Ces griffes ne semblent être utilisées que dans des grands bureaux de poste où des pénuries (de courte durée) de timbres se sont produites par manque de petites valeurs postales pour des tarifs bien précis tels que les imprimés et les lettres en service intérieur. Ces bureaux étaient régulièrement soumis à l'envoi de grande quantité de journaux et périodiques ; ils sont donc sujet à pénurie si les stocks ne sont pas remis régulièrement à jour.

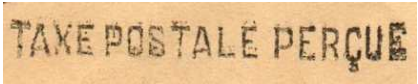
La fin de certaines séries de timbres en attente des nouvelles valeurs a aussi pu créer des pénuries. Malgré la durée relative de ces griffes, rencontrées entre 1941 & 1948, les périodes d'utilisation réelle sont courtes, voire de quelques jours seulement.


En 1942, ce sont les petites valeurs des séries en fin de course qui semblent manquer ; celles des Parcs Nationaux, des Indigènes. Entre 1943 et 1948, nous sommes en plein dans le règne de la série « Palmiers » du 23 mai 1942. Cette série a subi de multiples commandes chez l'imprimeur et des pénuries ont donc pu se créer entre les divers réapprovisionnements. Il serait utile de rapprocher ses dates de commandes successives avec les périodes de pénuries.


Par contre, dans l'article suivant, Thomas Lindekens nous illustre un autre type de pénurie, celle des timbres-taxes avec utilisation de la série Palmiers comme timbre de taxation.

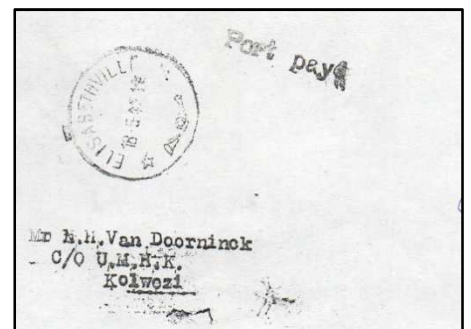
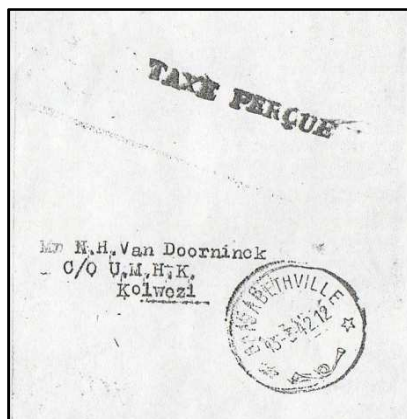
**ELISABETHVILLE**

Trois griffes différentes sont connues pour ce bureau ; avec une période d'utilisation, toutes griffes confondues, allant d'avril 1942 à février 1946. Toujours rencontrées sur les plis en service intérieur, pour des bandes de journaux ou des lettres, pour des tarifs allant de 10c à maximum 1.25 Fr, avec port avion intérieur gratuit depuis le 1<sup>er</sup> janvier 1942

<p>Griffe : <b>TAXE POSTALE PERÇUE</b></p> <p><b>Période</b> : 1942 (mois ?) – mars 1943 et février 1946  <b>Dimensions</b> : L=53 mm H=4 mm  <b>Caractéristiques</b> : « Ç » en majuscule dans « PERÇUE »  <b>cachet du bureau</b> : ELISABETHVILLE</p> <ul style="list-style-type: none"> <li>• type Keach ..... en 1942</li> <li>• type Keach 7C2 en 1943</li> <li>• type Keach 8A2 &amp; 8B2 en 1946</li> </ul> <p><b>référence</b> : collection Lindekens + article L Lebaigue</p>	
---	--

<p>Griffe : <b>TAXE PERÇUE</b></p> <p><b>Période</b> : avril 1942  <b>Dimensions</b> : L=.... mm H=.... mm  <b>Caractéristiques</b> :  <b>cachet du bureau</b> : ELISABETHVILLE – type Keach 8A2  <b>référence</b> : archives Lindekens + article L Lebaigue</p>	
--	--

<p>Griffe : <b>Port Payé</b></p> <p><b>Période</b> : mai 1942 – août 1942  <b>Dimensions</b> : L=.... mm H=.... mm  <b>Caractéristiques</b> :  <b>cachet du bureau</b> : ELISABETHVILLE – type Keach 8A2  <b>référence</b> : archives Lindekens + article L Lebaigue</p>	
--	---




**COSTERMANSVILLE**

Cinq griffes différentes sont connues pour ce bureau ; avec une période d'utilisation, toutes griffes confondues, allant de septembre 1941 à mai 1942. (Notons que les recensements de Mr Lebaigue sont quasi inexistantes et je n'en possède qu'une seule). Toujours rencontrées sur les plis en service intérieur, pour des bandes de journaux ou des lettres, pour des tarifs allant de 10c à maximum 1.25 Fr, avec port avion intérieur gratuit depuis le 1<sup>er</sup> janvier 1942.

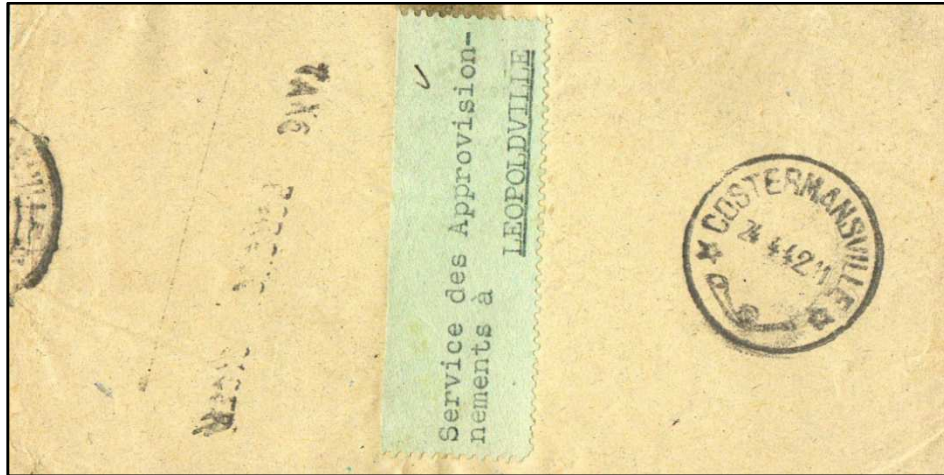
<p>Griffe : TAXE <b>PERCUE 0.05 fr.</b></p> <p><b>Période</b> : à partir d'octobre 1941  <b>Dimensions</b> : L=.... mm H=.... mm  <b>Caractéristiques</b> :  <b>cachet du bureau</b> : COSTERMANSVILLE – type Keach .....  <b>référence</b> : article L. LEBAIGUE</p>	<p>pas de scan disponible jamais vu par l'auteur</p>
---	--

<p>Griffe : TAXE <b>PERÇUE 0.10 frs</b></p> <p><b>Période</b> : à partir de septembre 1941  <b>Dimensions</b> : L=.... mm H=.... mm  <b>Caractéristiques</b> : avec cédille « Ç » et « s » à « frs »  <b>cachet du bureau</b> : COSTERMANSVILLE – type Keach .....  <b>référence</b> : article L. LEBAIGUE</p>	<p>pas de scan disponible jamais vu par l'auteur</p>
--	--

<p>Griffe : TAXE <b>PERCUE 0.05 FR</b></p> <p><b>Période</b> : .....</p> <p><b>Dimensions</b> : L=.... mm H=.... mm  <b>Caractéristiques</b> : « FR » majuscule et caractères plus petits  <b>cachet du bureau</b> : COSTERMANSVILLE – type Keach .....  <b>référence</b> : article L. LEBAIGUE</p>	<p>pas de scan disponible jamais vu par l'auteur</p>
---	--

<p>Griffe : TAX6 <b>PERCU6 0.10FR</b></p> <p><b>Période</b> : 24-04-1942  <b>Dimensions</b> : L= ±58 mm H= 4 mm  <b>Caractéristiques</b> : tous les « E » remplacés par des « 6 »  <b>cachet du bureau</b> : COSTERMANSVILLE – type Keach 8A2  <b>référence</b> : collection Lindekens + article L. LEBAIGUE</p>	
--	--

<p>Griffe : TAXE <b>PERCUE 0.75 frs</b></p> <p><b>Période</b> : 04-05-1942  <b>Dimensions</b> : L=.... mm H=.... mm  <b>Caractéristiques</b> :  <b>cachet du bureau</b> : COSTERMANSVILLE – type Keach .....  <b>référence</b> : article L. LEBAIGUE</p>	<p>pas de scan disponible jamais vu par l'auteur</p>
--	--



## LEOPOLDVILLE 1

1 seule griffe est connue pour ce bureau mais avec deux dateurs différents ; tous deux utilisés fin avril 1948 sur des bandes de journaux avec port avion intérieur gratuit depuis le 1<sup>er</sup> janvier 1942.

Griffe : PAYE

Période : fin avril 1948

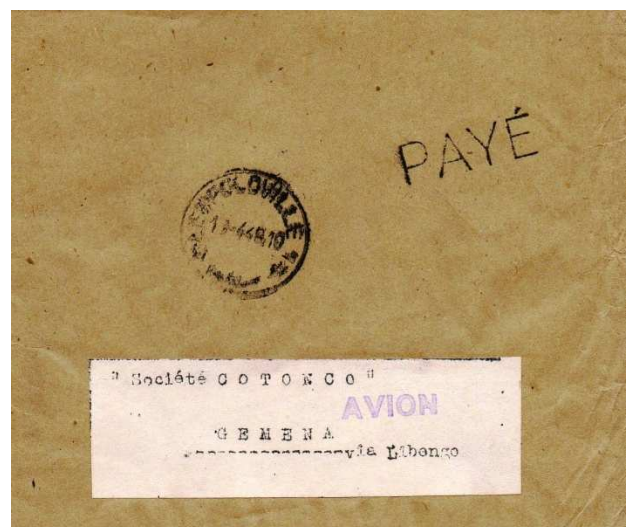
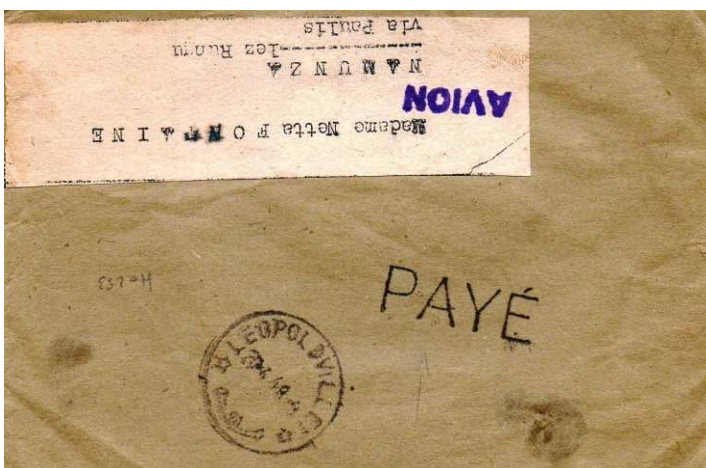
Dimensions : L=33 mm H=10 mm

Caractéristiques :

cachet du bureau : LEOPOLDVILLE 1

- type Keach 8A5
- type Keach 8A6

référence : collection Lindekens




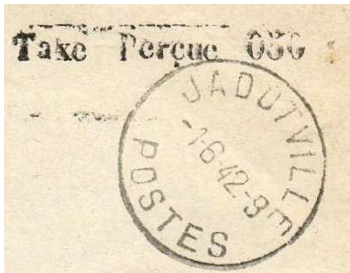
**KASONGO**

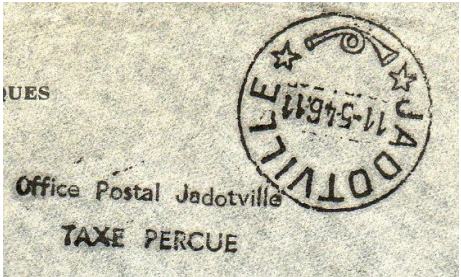
1 seule griffe est connue pour ce bureau sur une lettre datée du 28 mai 1942.

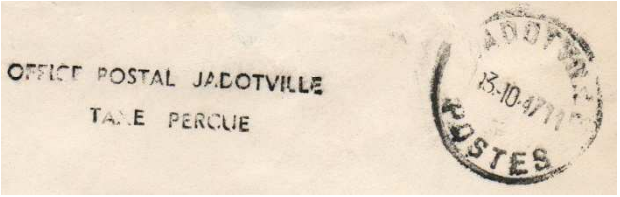
<p>Griffe : PAYE</p> <p><b>Période</b> : 25-05-1942  <b>Dimensions</b> : L=.... mm H=.... mm  <b>Caractéristiques</b> : grands caractères  <b>cachet du bureau</b> : KASONGO – type Keach .....  <b>référence</b> : article L. Lebaigue</p>	<p>pas de scan disponible  jamais vu par l'auteur</p>
---	---

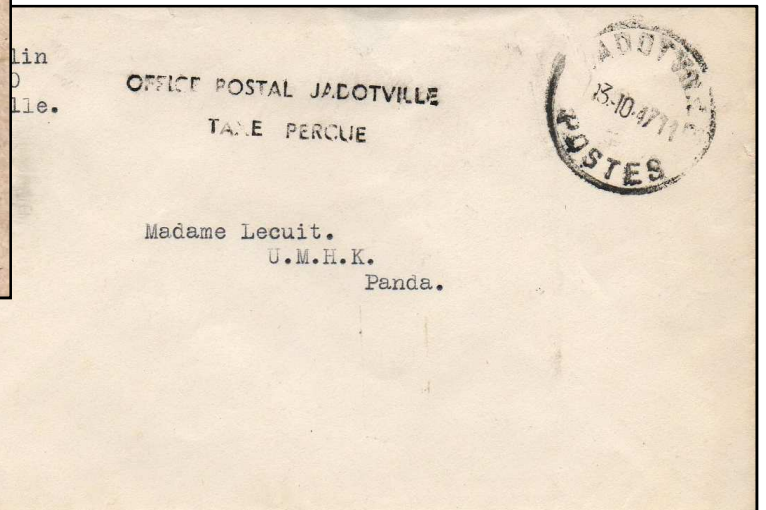
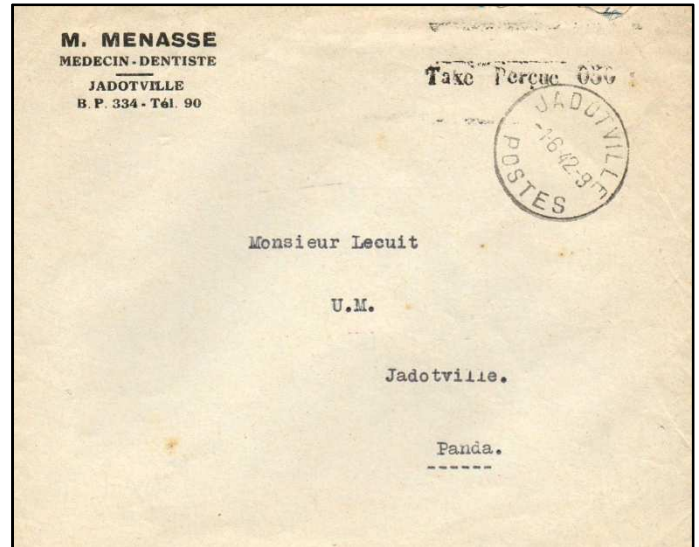
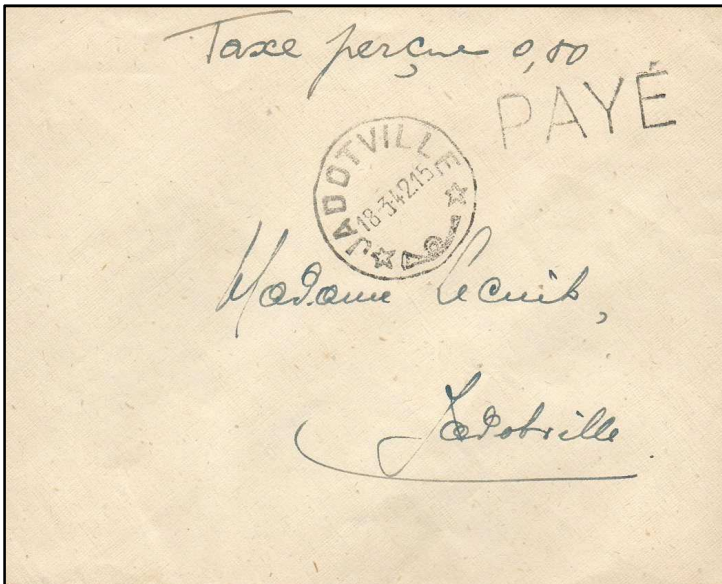
**JADOTVILLE**

<p>Griffe : PAYE  + indication manuscrite « <b>Taxe perçue 0,50</b> »</p> <p><b>Période</b> : mi mars 1942  <b>Dimensions</b> : L=32 mm H=10 mm  <b>Caractéristiques</b> :  <b>cachet du bureau</b> : JADOTVILLE – type Keach 8A1  <b>référence</b> : collection Lindekens</p>	
--	--

<p>Griffe : <b>Taxe Perçue 050</b></p> <p><b>Période</b> : début juin 1942  <b>Dimensions</b> : L=43 mm H=4 mm  <b>Caractéristiques</b> : sans « Fr »  <b>cachet du bureau</b> : JADOTVILLE – type Keach 7C1  <b>référence</b> : collection Lindekens</p>	
---	--

<p>Griffe : Office Postal Jadotville  <b>TAXE PERCUE</b></p> <p><b>Période</b> : mi mai 1946  <b>Dimensions</b> : L=42 mm H=11 mm  <b>Caractéristiques</b> : partie en minuscules  <b>cachet du bureau</b> : JADOTVILLE – type Keach 8A1  <b>référence</b> : collection Lindekens &amp; Maselis</p>	
---	--

<p>Griffe : <b>OFFICE POSTAL JADOTVILLE</b>  <b>TAXE PERCUE</b></p> <p><b>Période</b> : mi octobre 1947  <b>Dimensions</b> : L=57 mm H=10 mm  <b>Caractéristiques</b> : totalement en majuscules  <b>cachet du bureau</b> : JADOTVILLE – type Keach 7C1  <b>référence</b> : collection Lindekens</p>	
--	--



Coll. privée  
Seul lettre connue en recommandé.

## USUMBURA

1 griffe est connue pour ce bureau sur une lettre datée du 4 juin 1942

<p>Griffe : TAXE PERCUE POSTAGE PAID</p> <p>Période : 04-06-1942</p> <p>Dimensions : L=.... mm H=.... mm</p> <p>Caractéristiques : griffe français – anglais (pourquoi ???)</p> <p>cachet du bureau : USUMBURA – type Keach .....</p> <p>référence : article L. Lebaigue</p>	<p>pas de scan disponible jamais vu par l'auteur</p>
--	--