

ETUDE DE LA MARCOPHILIE DU SAHARA ESPAGNOL

Par Khalid Benziane

Après avoir présenté la marcophilie dans le territoire espagnol de Cap Juby dans Maghrébophila N°32 de décembre 2020 et la marcophilie du territoire d'Ifni dans Maghrébophila N°35 de septembre 2021, nous abordons le troisième volet traitant du Sahara espagnol.

Tout d'abord, il faut indiquer que cette étude est plus complexe car elle regroupe 4 entités différentes qui suivent une histoire postale intriquée et/ou successive. Nous aborderons simultanément la marcophilie dans le territoire de Rio de Oro, puis de La Aguera, du Sahara espagnol et enfin de l'Afrique Occidentale Espagnole (A.O.E.).

Le territoire du Rio de Oro est limité au Nord par Cap Juby, à l'Est et au Sud par la Mauritanie et à l'Ouest par l'océan Atlantique. De 1905 à 1921, il a utilisé ses propres timbres, puis de 1920 à 1923 les timbres de La Aguera, et depuis 1924 ceux du Sahara espagnol.

Le territoire de La Aguera est situé à l'extrême Sud du Rio de Oro vers le Cap Blanc. La Aguera est une localité placée sur une étroite bande de terre tournée vers l'océan Atlantique face à Port-Etienne (Mauritanie) qui regarde vers l'intérieur du pays. L'usage de timbres de ce territoire fut éphémère (4 ans).

Quant au Sahara espagnol, colonie espagnole à partir de 1924 puis province espagnole en 1960 va être réintégré au Maroc en 1976 suite à la Marche Verte de novembre 1975 et aux accords tripartites (Maroc-Espagne-Mauritanie). La capitale est Villa Cisneros.

Quant à l'A.O.E. il regroupe les trois territoires précédents à savoir le Rio de Oro, La Aguera et le Sahara espagnol et n'a duré que 4 ans de 1949 à 1952.

1. Rappel historique.

Depuis le 18^{ème} siècle, des pêcheurs espagnols des Canaries viennent près des côtes du Sahara occidental, où les poissons abondent. À la fin du 19^{ème} siècle, plusieurs sociétés africanistes se forment afin d'explorer et d'exploiter ce territoire encore largement inconnu.

Après la défaite marocaine pendant la guerre hispano-marocaine de 1860, le Maroc perdra le contrôle du Sahara.

En 1881, la *Sociedad Pesquerías Canario-Africanas* construit un débarcadère sur la pointe Durnford, à l'emplacement de Villa Cisneros. En janvier 1884, Emilio Bonelli y Hernando de la *Sociedad Española de Africanistas y Colonistas* signe un traité avec des chefs sahraouis qui cèdent la péninsule de Río de Oro à l'Espagne mais celle-ci n'en prend pas possession. Le 28 novembre, Emilio Bonelli signe un autre traité avec trois représentants des Oulad bou Sbaa qui autorise l'établissement de comptoirs : Villa Cisneros (à Río de Oro, actuelle Dakhla), Puerto Badía (à Angra da Cintra), à Ausserd (à La Aguera, actuelle Lagouira).

Le 26 décembre 1884, l'Espagne proclame un protectorat nommé Río de Oro sur la côte allant du cap Juby à Guergarate (Bahia del Oeste). La conférence de Berlin entérine la

Le Maghrebophila

revendication espagnole le mois suivant. Villa Cisneros devient le chef-lieu administratif et Bonelli y fait construire un fort avec des ouvriers des Canaries. Il est alors placé sous l'autorité du gouverneur-général des Canaries comprenant les Îles Canaries et le Sahara Español (Sahara Occidental) sous le nom de « *Provincia Ultra Marina de Sahara Español* » qui nomme un sous-gouverneur. En mars 1887, Villa Cisneros est attaquée et pillée par les Oulad Delim puis à nouveau en mars 1892 et en novembre 1894. Le 2 mars 1895, les Espagnols signent un accord avec le cheikh Ould Hakim. Toutefois, en mars 1898, une bande d'Oulad Delim attaque à nouveau Villa Cisneros, tue plusieurs employés de la Compagnie commerciale hispano-africaine (*Compañia Mercantil Hispano-Africana*) qui produisait à grande échelle des sardines en conserve pour le commerce mondial, les Espagnols fuient en bateau jusqu'à Fom el Oued, ville côtière très proche de l'actuelle capitale du Sahara Occidental (Laayoune).

Le 27 juin 1900, la France et l'Espagne signent le traité de Paris qui définit la frontière entre le Río de Oro et la Mauritanie. Le 4 octobre 1904, la convention de Paris fixe les frontières du Saguia el-Hamra et de Cap Juby puis le 29 janvier 1907 celle de Rio de Oro. Le 27 novembre 1911, la convention de Madrid confirme ces frontières et fixe celles de Rio de Oro et du Cap Juby avec celle de Saguia el Hamra où les Espagnols sont parvenus à s'imposer et établir la seule et unique colonie espagnole du Sahara espagnol et du Maroc méridional espagnol.

Entre 1895 et 1910, nombreux combats avec le chef religieux Ma El Aïnin dont les troupes réfugiées à Tiznit furent défaites par le général français Moinier.

Pendant la Première Guerre mondiale, les Allemands et les Turcs tentent d'armer les nomades contre les Français. Un sous-marin allemand livre des armes en 1916 mais l'équipage est capturé peu après à Cap Juby par les Espagnols. En 1916, bénéficiant de la neutralité d'Al-Habib et des Français à son égard, le colonel Francisco Bens chasse les Sahraouis de Cap Juby qui devient Villa Bens. Al-Hiba est repoussé dans l'Anti-Atlas où il meurt en 1928.

En 1932, la neutralité relative de l'Espagne dans la guérilla entre Français et Sahraouis prend fin lorsqu'un détachement de méharistes Oulad Delim déserte avec ses armes. Plus tard, les Français battent les Reguibat et s'emparent de Tindouf, réalisant la jonction avec les troupes de l'Adrar et encerclant les derniers résistants sahraouis. Les Espagnols achèvent alors la prise de contrôle de leur territoire par l'intermédiaire d'auxiliaires recrutés parmi les nomades (*Tercio Africanos*) en occupant les localités de Villa Cisneros concentré autour de « *l'Aeropuerto de Villa Cisneros* » de l'intérieur dont Smara.

La ville d'El Aaiún est fondée en 1938 après la découverte d'une nappe phréatique importante.

Pendant toute la colonisation espagnole, les colons espagnols seront rares, ne dépassant jamais vraiment 15 000 personnes. Un grand nombre travaillait dans le secteur de la pêche sur la côte, où les poissons étaient nombreux, mais ils ne rivalisaient pas avec les pêcheurs des îles Canaries, plus organisés et plus près de la haute mer. De nombreux Espagnols travaillaient dans l'administration coloniale ou les travaux publics. Mais la majorité servait dans l'armée ou la Légion, qui maintenaient l'ordre sur le territoire. Malgré de grands efforts, surtout dans les années 1920 et 1930, cette colonie n'attirait pas les Espagnols, qui préféraient immigrer en Espagne ou en Amérique Latine. À partir de 1947,

Le Maghrebophila

les autorités coloniales espagnoles prennent acte de l'échec de la politique d'implantation de colons et la modèrent.



Carte géographique du Maroc et des territoires du Sud sous souveraineté espagnole en 1956
(Source Wikipédia)

Pendant la Seconde Guerre mondiale, les Espagnols entreprennent la première campagne d'exploration scientifique du Sahara occidental, les *Estudios Saharianos*, et améliorent l'infrastructure économique et sociale du territoire. En 1949, l'Espagne fonde l'Afrique occidentale espagnole qui dura postalement 3 ans. À partir des années 1950, plusieurs sécheresses poussent une partie de la population nomade à se sédentariser dans les zones urbaines ce qui les amène au contact des Espagnols et provoque de nouvelles tensions liées au statut colonial. Suites à des pressions de l'O.N.U. en 1949, l'enseignement devient obligatoire pour les enfants de la colonie, qui vont apprendre la langue Espagnole entre 1949 et 1975.

2. Considérations générales sur l'histoire postale des territoires espagnols de l'extrême Sud du Maroc.

L'occupation militaire et civile des territoires du Sahara par les Espagnols date de la défaite de 1860. Elle ne devient effective qu'au début du 20^{ème} siècle avec la création du Rio de Oro. A cette époque, il n'a pas été prévu de timbres au nom de la colonie. Ce n'est qu'en 1905 qu'une première série de timbres au libellé de la colonie soit émise. Les premières lettres que nous avons rencontrées datent de 1907, mais il existe très probablement du courrier datant de 1905 ou 1906.

Il faut attendre 1924 pour que les premiers timbres soient émis au nom du Sahara espagnol.

Entretemps des timbres sont émis de 1920 à 1923 au nom de La Aguera. Jusqu'à la fin des années 1940 le courrier en provenance de ces territoires espagnols est rare. Ensuite, on observe une pléthore d'enveloppes Premier Jour sans intérêt pour l'histoire postale. Nous indiquerons cependant brièvement toutes les empreintes utilisées par la poste espagnole sur ces FDC durant deux décennies et demie. A partir de 1943, l'Espagne imprime les timbres de ce territoire avec des sujets résolument locaux et essentiellement en typographie ou en offset. Auparavant ce sont des émissions standards communes aux autres colonies avec uniquement le nom de la colonie qui changeait, ou encore des timbres espagnols surchargés.

A partir des années 1950, on note une explosion d'émissions qui font le bonheur des collectionneurs thématiques.

Nous suivrons chronologiquement les marques postales d'annulations du courrier en commençant par ceux de la poste ordinaire, puis des envois recommandés, puis de la poste aérienne ; ensuite nous étudierons les cachets des émissions Premier Jour, et enfin celles des émissions commémoratives. Les TAD de la poste ordinaire sont circulaires, ceux des envois recommandés sont rectangulaires et les envois par voie aérienne sont hexagonaux comme d'ailleurs dans tous les bureaux espagnols du Maroc. Toutes les informations qui suivent sont issues de la collection de l'auteur, des ventes aux enchères ou des ventes sur les sites web. Elles reposent sur des lettres entières, des fragments ou parfois sur de simples timbres détachés.

Les dates sont peut-être imprécises. Nous comptons sur nos lecteurs pour apporter des rectificatifs ou sur des TAD non mentionnés, pour les publier ultérieurement. Comme, à notre connaissance, c'est une des premières études marcophiles de ce territoire, nous sommes conscients qu'il existe probablement encore quelques marques postales rares à découvrir pour compléter cette recherche.

Le Maghrebophila



Rio de Oro. Alphonse XIII.
Emission de 1915.



La Aguera. Alphonse XIII.
Emission de 1923.



Sahara Espagnol. Chamelier.
Emission de 1924.



Sahara Espagnol. Type Chamelier.
Emission de 1924.



Afrique Occidentale Espagnole.
Tentes et effigie Franco.
Poste aérienne. Emission de 1951.

- 3. Etude marcophile de Rio de Oro.** Oblitérations entre 1905 et 1921. Certaines oblitérations sont postérieures à 1921 mais conservent le libellé Rio de Oro. On connaît quelques cachets militaires pré-philatéliques qui ont servi pour le courrier affranchi avec des timbres d'Espagne qui portent la légende GOBIERNO POLITICO MILITAR DE RIO DE ORO. Il existe aussi des timbres d'Espagne surchargés AFRICA RIO DE ORO AFRICA qui ne sont que pure fantaisie.

Oblitérations de la poste ordinaire.

Type 1. Le premier timbre à date (TAD) utilisé dans le territoire de Rio de Oro est de type circulaire, double cercle périphérique, portant la légende en haut RIO DE ORO et en bas CORREOS, la date au milieu entre deux traits sur une ligne, le mois abrégé et le millésime à quatre chiffres. A noter un astérisque de chaque côté. Frappe en noir, violet et bleu. Il a été utilisé dès 1906, la première date vue est de 1907. Aracil signale du courrier oblitéré de mars 1906. Nous pensons qu'il a été remplacé par le type 2 vers la fin de l'année 1911.

Le Maghrebophila



Exemples du TAD type 1 en 1907, 1908 et 1911 sur timbres détachés.



Carte postale envoyée de Rio de Oro pour Barcelone en janvier 1908. Oblitération type 1.



Carte postale envoyée de Rio de Oro pour Madrid le 3 juin 1910. Oblitération type 1.

Le Maghrebophila

Type 2. TAD double cercle portant la légende CORREOS en haut et (RIO DE ORO) en bas entre parenthèses, la date au milieu sur une ligne entre deux traits touchant le cercle intérieur ; le mois abrégé et le millésime à deux chiffres. A noter un astérisque de part et d'autre de la date. Il est vu dès 1911 ; la dernière date rencontrée est de 1943.



Oblitération de type 2 sur un grand fragment du 9 mars 1926. Oblitération de complaisance.



Carte postale oblitérée au type 2 du 6 février 1920.



Oblitération de type 2 de 1927.

Oblitérations des envois recommandés.

Type 1. TAD rectangulaire à bords coupés portant la légende CERTIFICADO en haut et RIO DE ORO en bas, la date au milieu sur une ligne, le mois abrégé et le millésime à 2 chiffres entre deux traits. Il doit avoir été utilisé dès 1905 ; la première date vue est de 1911. Dernière date vue : 1922, mais ce TAD a certainement été utilisé ultérieurement.



Lettre recommandée envoyée de Rio de Oro pour Oxford (GB) le 18 juin 1911. Oblitération type 1.



Lettre recommandée envoyée de Rio de Oro pour Paris le 10 mai 1918. Oblitération type 1.



Oblitérations de recommandation au type 1 de 1919 et 1922.

4. Oblitérations du territoire de La Aguera.

Cette colonie a, rappelons-le, existé en tant qu'entité territoriale de 1920 à 1924. Elle a utilisé le TAD au type 2 de la poste ordinaire et au type 1 des envois recommandés décrits précédemment. La dénomination La Aguera a existé d'abord sous cette dénomination au moins jusqu'en 1926 et sous le libellé GUERA sur les TAD ultérieurement (vu entre 1932 et 1951).



Lettre recommandée envoyée de Rio de Oro pour Londres le 25 avril 1923. Oblitération de type 1. Ce bureau a aussi utilisé des TAD libellé à son nom, comme nous allons le voir ci-après.

Oblitération de la poste ordinaire.

Type 3. TAD double cercle portant la légende CORREO en haut et LA AGUERA en bas, la date au milieu le mois en abrégé et le millésime à 2 chiffres entre deux traits. Vu en 1920 et 1921.



TAD type 3 de 1921 et 1920.

Ce qui étonnant c'est la date 1920 alors que la première série serait émise en 1921 selon le catalogue Yvert & Tellier, mais d'après le catalogue Edifil cette série est effectivement émise en 1920. Voir timbre oblitéré ci-avant.

Oblitération des envois recommandés.

Type 2. TAD rectangulaire à coins coupés portant la légende CERTIFICADO en haut et LA AGUERA en bas, la date au milieu sur une ligne le mois abrégé et le millésime à 4 chiffres entre deux traits. Vu entre 1923 et 1925. Il a été également utilisé sur les timbres du Sahara espagnol (vu en 1935).

5. Oblitérations du Sahara espagnol.

Bureaux du Sahara espagnol. D'après nos recherches sur les documents existants, il existerait au moins quatre bureaux clairement identifiés :

- Bureau de Rio de Oro, ayant commencé son emploi dès la création de la poste dans ce territoire en 1905 (1^{ère} date vue : 1907) et qui a continué son existence jusqu'à l'indépendance.
- Bureau de La Aguera ou Guera, vu la première fois en 1920, dernière date vue : 1975.
- Bureau de Villa Cisneros : capitale du Sahara espagnol. Si ce bureau a existé comme escale postale de la ligne aérienne française de l'Aéropostale dès 1932, les premiers TAD libellés à son nom date du milieu des années 1940. Il a été en service jusqu'en 1976.
- A Aiun (ou La A Aiun) : première vue 1947. Bureau ouvert jusqu'en 1976.

Le Maghrebophila

- Cas particulier de Villa Bens : capitale de Cap Juby (cf. Maghrébophila N°32 de décembre 2020). Ce bureau a oblitéré des timbres du Sahara espagnol et de l'Afrique Occidentale Espagnole au début des années 1950.



Oblitérations de la poste ordinaire.

Le type 2 de Rio de Oro a été employé au moins jusqu'en 1943 sur les timbres du Sahara espagnol.

Type 4. TAD double cercle portant la légende CORREOS en haut et (LA AGUERA) en bas, la date au milieu le mois en abrégé et le millésime à 2 chiffres entre deux traits s'arrêtant au cercle intérieur. Deux astérisques dans la couronne périphérique.

Le Maghrebophila



Carte postale oblitérée du bureau de La Aguera le 15 mars 1932. TAD type 4.

Type 5. TAD double cercle portant la légende AAIUN SAHARA ESPAÑOLA en haut et CORREOS en bas, la date au milieu le mois en abrégé et le millésime à 2 chiffres entre deux traits s'arrêtant au cercle intérieur. Deux astérisques dans la couronne périphérique.



Carte postale envoyée de l'A AIUN pour Madrid en 1947. TAD illisible.

Type 6. TAD double cercle portant la légende A AIUN en haut et AFRICA OCCID. ESPAÑOL en bas, la date au milieu le mois en abrégé et le millésime à 2 chiffres entre deux traits s'arrêtant au cercle intérieur. Deux astérisques dans la couronne périphérique. Ce TAD a été vu en 1951.

Le Maghrebophila

Type 7. TAD double cercle portant la légende CORREOS en haut et VILLA BENS en bas, la date au milieu le mois en abrégé et le millésime à 2 chiffres entre deux traits s'arrêtant au cercle intérieur. Deux astérisques dans la couronne périphérique. Ce TAD a été vu en 1953.

Type 8. TAD double cercle portant la légende VILLA CISNEROS en haut et COLONIA RIO DE ORO en bas, la date au milieu le mois en abrégé et le millésime à 2 chiffres entre deux traits s'arrêtant au cercle intérieur. Deux astérisques dans la couronne périphérique. Ce TAD a été employé entre 1953 et 1958.



TAD type 8 de 1957.

Type 9. TAD double cercle portant la légende VILLA CISNEROS en haut et SAHARA ESPAÑOL en bas, la date au milieu le mois en abrégé et le millésime à 2 chiffres entre deux traits s'arrêtant au cercle intérieur. Deux astérisques dans la couronne périphérique. Ce TAD a été employé entre 1958 et 1962.



TAD type 9 de 1958.

N.B. Sur la période s'étendant de 1963 à 1970, nous avons essentiellement observé des oblitérations sur du courrier ayant réellement circulé avec des TAD PRIMA DIA DE CIRCULACION (Premier Jour). Cependant le type 10 a été vu une fois et il a certainement également été employé concomitamment aux TAD précisés ci-avant.

Type 10. TAD double cercle portant la légende AAIUN en haut et SAHARA ESPAÑOL en bas, la date au milieu le mois en abrégé et le millésime à 2 chiffres dans un rectangle. Ce TAD a été vue au verso d'une lettre en 1964.

Le Maghrebophila



Verso d'une lettre portant le TAD type 10 de 1964.

Type 11. TAD double cercle portant la légende A AIUN en haut et SAHARA en bas, la date au milieu le mois en abrégé et le millésime à 2 chiffres dans un rectangle. Ce TAD a été vue en 1971.



TAD type 11 de 1971.

Oblitérations des envois recommandés.

Les types 1 et 2 ont dû être utilisés jusqu'à la fin des années 1920.



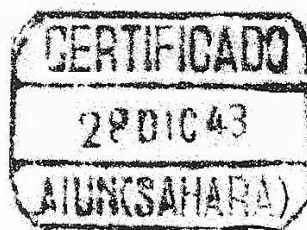
TAD type 1 de Rio de Oro en 1928.

Type 3. TAD rectangulaire à bords coupés portant la légende CERTIFICADO en haut et RIO DE ORO en bas, la date au milieu sur une ligne, le mois abrégé et le millésime à 4 chiffres entre deux traits. La première date vue est de 1933. Il paraît identique au type 1 mais le millésime est à 4 chiffres au lieu de 2.



Lettre recommandée envoyée de Rio de Oro pour Madrid le 27 août 1941. TAD type 3.

Type 4. TAD rectangulaire à bords coupés portant la légende CERTIFICADO en haut et AIUN (SAHARA) en bas, la date au milieu sur une ligne, le mois abrégé et le millésime à 2 chiffres entre deux traits. Vu en 1943.



TAD type 4 de 1943.

Type 5. TAD rectangulaire à bords coupés portant la légende CERTIFICADO en haut et GUERA RIO DE ORO (sur 2 lignes) en bas, la date au milieu sur une ligne, le mois abrégé et le millésime à 2 chiffres entre deux traits. Vu en 1951.



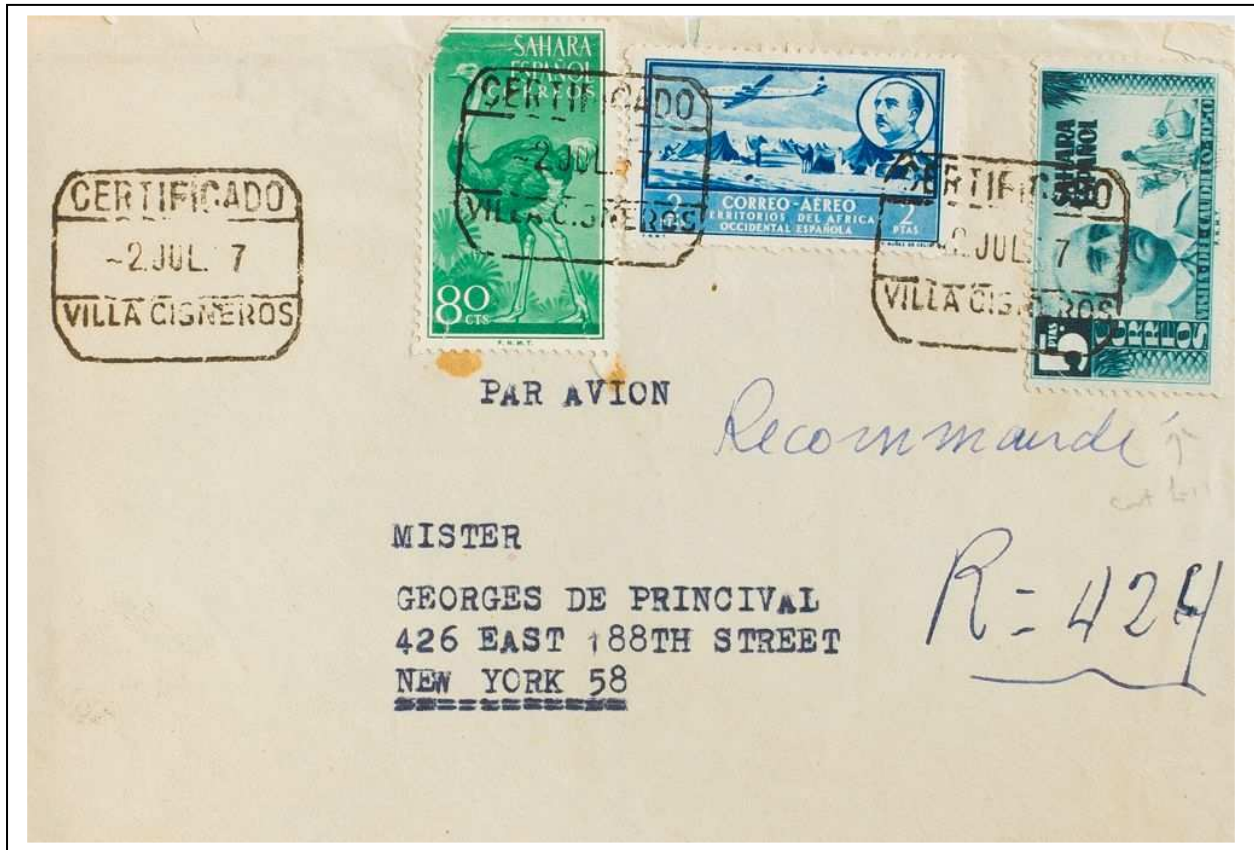
Lettre recommandée envoyée de Guera pour les Etats-Unis en janvier 1951. TAD type 5.

Type 6. TAD rectangulaire à bords coupés portant la légende CERTIFICADO en haut et VILLA BENS en bas, la date au milieu sur une ligne, le mois abrégé et le millésime à 2 chiffres entre deux traits. Vu en 1953.



TAD type 6 de 1953.

Type 7. TAD rectangulaire à bords coupés portant la légende CERTIFICADO en haut et VILLA CISNEROS en bas, la date au milieu sur une ligne, le mois abrégé et le millésime à 2 chiffres entre deux traits. Vu en 1957.



Lettre recommandée envoyée de Villa Cisneros pour New York le 2 juillet 1957. TAD type 7.

Type 8. TAD rectangulaire à bords coupés portant la légende CERTIFICADO en haut et GUERA SAHARA ESPAÑOL (sur 2 lignes) en bas, la date au milieu sur une ligne, le mois abrégé et le millésime à 2 chiffres entre deux traits. Vu en 1975.



TAD type 8 de 1975.

Oblitérations des envois par la voie aérienne.

L'Espagne commence à s'intéresser à la poste aérienne dès 1931, suivant ainsi l'exemple de la France qui avait déjà depuis années inauguré la ligne de l'Aéropostale vers l'Amérique du Sud. Elle avait signé des conventions aériennes avec l'Espagne pour des escales techniques sur les territoires d'Ifni, Cap Juby et Villa Cisneros sur le trajet vers Dakar. La poste espagnole va en 1933 accepter le courrier par voie aérienne (aller-retour) sur la ligne Alicante-Villa Cisneros par l'Aéropostale. Il faut attendre 1943 pour que des timbres pour la poste aérienne soient émis dans la colonie. Les deux premières séries surchargées (type Juan de la Cierva) de 1941 sont des émissions privées.

Le Maghrebophila

Cependant, il existe un premier TAD de la poste aérienne datant de 1939 (circulaire) alors que tous les suivants sont hexagonaux sur du courrier non voyagé en 1939 et 1940 dont nous reproduisons un exemple ci-après.

Type 1. TAD double cercle portant la légende CORREOS en haut et RIO DE ORO en bas, la date au milieu sur une ligne, le mois en abrégé et le millésime à 2 chiffres entre deux traits. Dans le demi-cercle supérieur la mention AEREO. Deux petites croix de part et d'autre de la date. Frappe en violet.



TAD type 1 de 1940.

Type 2. TAD hexagonal portant la légende CORREO AEREO en haut et VILLA CISNEROS en bas, la date au milieu dans un rectangle, le mois en abrégé et le millésime à 4 chiffres. Il a été vu sur du courrier entre 1947 et 1956. A noter la marque postale rectangulaire de la poste aérienne à gauche avec numérotation au guichet lors de la remise du pli.



Lettre envoyée par avion de Villa Cisneros pour New York le 27 décembre 1947. TAD type 2.

Type 3. TAD hexagonal portant la légende CORREO AEREO en haut et RIO DE ORO GUERA (sur 2 lignes) en bas, la date au milieu dans un rectangle, le mois en abrégé et le millésime à 2 chiffres. Vu en 1949.



Carte postale envoyée par avion de Guera pour Paris le 7 mars 1949. TAD type 3.

Type 4. TAD hexagonal portant la légende CORREO AEREO en haut et A AIUN en bas, la date au milieu dans un rectangle, le mois en abrégé et le millésime à 2 chiffres. Au-dessus de la date, la mention AFRICA OCC. et sous la date ESPAÑOLA. Vu en 1951.



Entier postal non voyagé oblitéré du TAD type 4 de 1951.

Le Maghrebophila

Type 5. TAD hexagonal portant la légende CORREO AEREO en haut et VILLA BENS en bas, la date au milieu le mois en abrégé et le millésime à 2 chiffres. Au-dessus de la date CERTIFICADO (pour envoi recommandé par avion). Vu en 1952.



Lettre recommandée par avion envoyée de Villa Bens le 14 septembre 1952. TAD type 5.

Type 6. TAD hexagonal portant la légende CORREO AEREO en haut et GUERA en bas, la date au milieu dans un rectangle, le mois en abrégé et le millésime à 2 chiffres. Vu en 1957.

Type 7. Petite variante du précédent. TAD hexagonal portant la légende CORREO AEREO en haut et SAHARA ESPAÑOLA GUERA (sur 2 lignes) en bas, la date au milieu dans un rectangle, le mois en abrégé et le millésime à 2 chiffres. Vu en 1959.



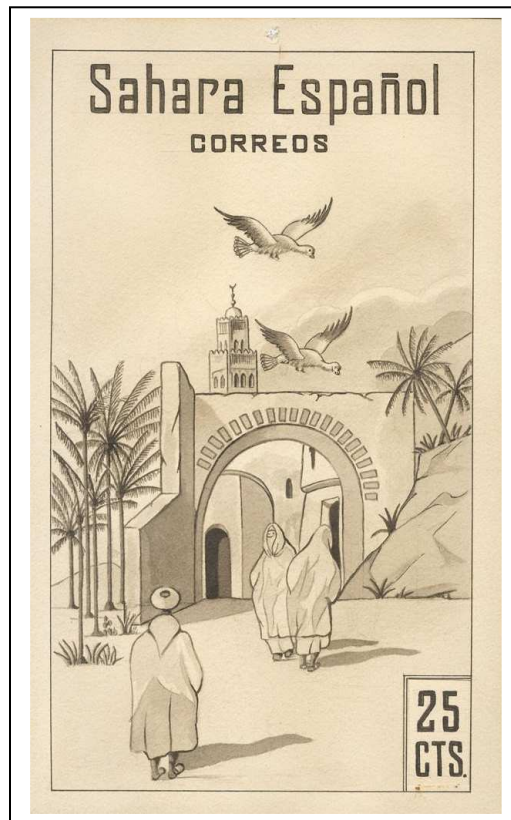
Lettre envoyée par avion de Guera pour la Charente en 1959. TAD type 7.

Le Maghrebophila

Type 8. TAD hexagonal portant la légende CORREO AEREO en haut et SAHARA ESPAÑOLA VILLA CISNEROS (sur 2 lignes) en bas, la date au milieu dans un rectangle, le mois en abrégé et le millésime à 2 chiffres. Vu en 1959.



Lettre administrative en franchise envoyée de Villa Cisneros pour Madrid le 8 octobre 1959. TAD type 8.



Essai non adopté de 1960.

Le Maghrebophila

Type 9. TAD hexagonal portant la légende CORREO AEREO CERTIFICADO (sur 2 lignes) en haut et SAHARA ESPAÑOL AAIUN (sur 2 lignes) en bas, la date au milieu dans un rectangle, le mois en abrégé et le millésime à 2 chiffres. Vu en 1959 et 1960.



Lettre recommandée envoyée par avion de l'A AIUN pour Madrid le 22 octobre 1960. TAD type 9.

Type 10. Identique au type 7 mais avec la recommandation. TAD hexagonal portant la légende CORREO AEREO CERTIFICADO (sur 2 lignes) en haut et SAHARA ESPAÑOLA VILLA CISNEROS (sur 2 lignes) en bas, la date au milieu dans un rectangle, le mois en abrégé et le millésime à 2 chiffres. Vu en 1969.



TAD type 10 de 1969.

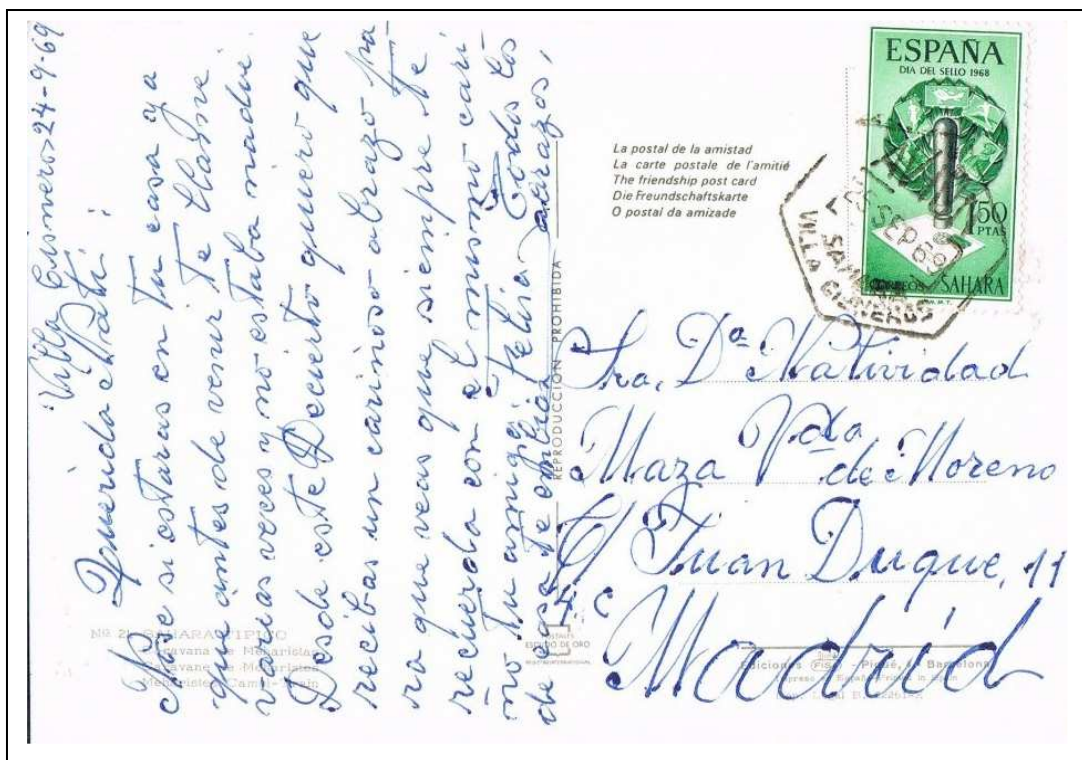
Le Maghrebophila

Type 11. TAD hexagonal portant la légende AVION en haut et AAIUN SAHARA (sur 2 lignes) large en bas, la date au milieu dans un rectangle, le mois en abrégé et le millésime à 2 chiffres. Vu entre 1968 et 1970.



TAD type 11 de 1968.

Type 12. TAD hexagonal portant la légende AVION en haut et SAHARA VILLA CISNEROS (sur 2 lignes) large en bas, la date au milieu dans un rectangle, le mois en abrégé et le millésime à 2 chiffres. Vu entre 1968 et 1971.



Carte postale envoyée par avion de Villa Cisneros pour Madrid le 25 septembre 1969. TAD type 12.

Type 13. TAD hexagonal portant la légende AVION CERTIFICADO (sur 2 lignes) en haut et AAIUN SAHARA (sur 2 lignes) large en bas, la date au milieu dans un rectangle, le mois en abrégé et le millésime à 2 chiffres. Vu en 1970.



Lettre recommandée envoyée par avion de l'A Aiun le 21 mai 1970. TAD type 13.

Type 14. Variante du type 11. TAD hexagonal portant la légende AVION en haut et AAIUN SAHARA (sur 2 lignes) étroit en bas, la date au milieu dans un rectangle, le mois en abrégé et le millésime à 2 chiffres. Vu entre 1973 et 1976.



Lettre envoyée par avion de l'A Aiun pour Almería le 28 février 1976. TAD type 14. Dernier jour de la présence espagnole au Sahara.

Oblitération des objets déclarés.

Type 1. TAD double cercle portant la légende en haut VALORES DECLARADOS et VILLA CISNEROS en bas, la date au milieu le mois en abrégé et le millésime à 4 chiffres entre deux traits s'arrêtant au cercle intérieur. TAD rare, vu en 1966.



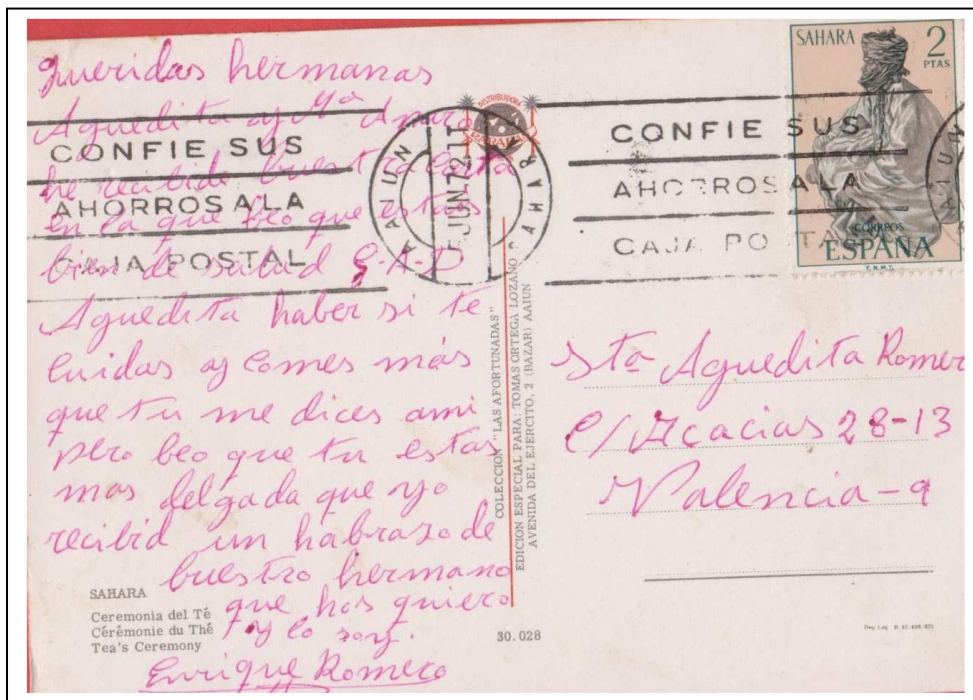
TAD type 1 de 1966.

Il est certain que ce TAD a existé dans les autres bureaux et à toutes les périodes depuis 1906, mais ils n'ont jamais été vus par l'auteur.

Oblitération mécanique.

Une seule OMEC est connue au Sahara et a été employé par le bureau de l'A Aiun en 1972.

Type 1. OMEC sans fin. Légende sur 3 lignes entre 4 lignes horizontales : CONFIE SUS / AHORROS A LA / CASA POSTAL accompagné du TAD double cercle portant la légende LA AIUN en haut et SAHARA en bas, la date au milieu sur une ligne le mois en abrégé et le millésime à 2 chiffres entre deux traits.



Carte postale envoyée de l'A Aiun pour Valence en juin 1972. OMEC type 1.

Oblitérations Premier Jour.

Nous ferons que survoler ce chapitre consacré aux oblitérations Premier Jour. Elles ont été utilisées de 1949 à 1975. Les lettres portent toutes la légende PRIMA DIA DE CIRCULACION accompagnées de l'indication du bureau postal. Nous en dénombrer cinq types sur cette période. Les premières ont été apposées pendant le temps de l'Afrique Occidentale Espagnole. Nous y reviendrons dans le chapitre suivant.



FDC envoyée de Villa Cisneros pour Barcelone le 22 octobre 1950. TAD type 1.

Type 1. Utilisation entre 1949 et 1952. Période de l'A.O.E.

Type 2. Utilisation vue en 1951. Période de l'A.O.E.

Type 3. Utilisation entre 1953 et 1957.

Type 4. Utilisation entre 1957 et 1959.

Type 5. Utilisation entre 1960 et 1967.

Type 6. Utilisation entre 1968 et 1975.



Type 1



Type 2



Type 3



Type 4



Type 5



Type 6



FDC de 1956 oblitérée à Villa Cisneros le 23 novembre 1956. TAD type 3.

Les bureaux ayant employé ces types d'oblitérations sont : Villa Bens, A Aiun et Villa Cisneros.

Oblitérations commémoratives.

La première date de 1926 et a été utilisée lors de l'émission de la Croix-Rouge dont il existe deux types.

Type 1. TAD double cercle portant la légende RIO DE ORO (1a) ou LA AGUERA (1b) en haut et SAHARA OCCIDENTAL en bas, la date au milieu sur une ligne le mois en abrégé et le millésime à 4 chiffres entre deux traits. La mention CORREOS dans le demi-cercle en haut et CRUZ ROJA ESPAÑOLA sur 2 lignes dans le demi-cercle en bas. Frappe en violet.

Type 2. TAD rectangulaire (recommandation) portant la légende CERTIFICADO CRUZ ROJA ESPAÑOLA en haut, et RIO DE ORO (2a) ou LA GUERA (2b) (SAHARA OCCIDENTAL) sur 2 lignes en bas, la date au milieu sur 1 ligne, le mois en abrégé et le millésime à 4 chiffres. Frappe en violet.

Le Maghrebophila



TAD type 1a et 1b du 16 septembre 1926.

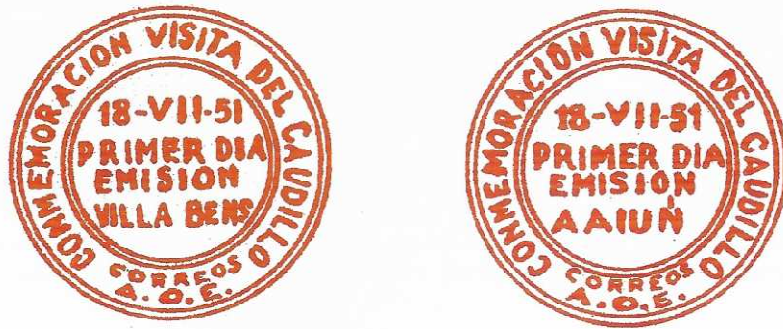


TAD type 2a et 2b du 16 septembre 1926.



Encart avec la série de la Croix-Rouge oblitéré avec le TAD type 1b.

Type 3. Commémoration de la visite de Franco au Sahara. TAD double cercle doublé portant la légende dans la couronne périphérique : **COMMEMORACION VISITA DEL CAUDILLO**, et en bas **CORREOS A.O.E.** sur 2 lignes, et au centre sur 4 lignes : **18-VII-51/ PRIMER DIA/ EMISION/ VILLA BENS (3a) ou A AIUN (3b) ou VILLA CISNEROS (3c)**. Frappe en violet, noir ou en rouge.



TAD Visite du Caudillo type 3a et 3b du 18 juillet 1951.



Fragment oblitéré du TAD type 3c du 18 juillet 1951.

Type 4. Visite ministérielle. TAD circulaire portant la légende VIAJE MINISTERIAL en haut et EL AAIUN en bas, la date au milieu dans un rectangle le mois en abrégé et le millésime à 2 chiffres surmontée d'un avion stylisé et au-dessous SAHARA.



TAD type 4 du 23 octobre 1962

Cas particulier de l'intermède de l'A.O.E.

L'Afrique Occidentale Espagnole a, comme nous l'avons déjà signalé, existé comme entité postale de 1949 à 1952. Sur cette courte période, la principale oblitération rencontrée est celle que revêtent les enveloppes Premier Jour dont nous donnons quelques exemples ci-après.



Lettre envoyée de Villa Cisneros (A.O.E.) pour Arbucias (Espagne) le 23 novembre 1951.
TAD des FDC type 1.



Lettre recommandée par avion envoyée de Villa cisneros (A.O.E.) pour Lerida
(Espagne)
le 23 octobre 1950. TAD type 1 des FDC.



Lettre par avion envoyée de Villa Cisneros (A.O.E.) pour Séville le 9 octobre 1949. TAD type 1 des FDC.

Les autres oblitérations portant la mention A.O.E. sont rares.

Oblitérations des envois recommandés.

Type 9. TAD rectangulaire portant la légende CERTIFICADO en haut et A.O.E. AAIUN en bas, la date au milieu sur une ligne le mois en abrégé et le millésime à 2 chiffres. Vu en 1951.



TAD TYPE 9 du 9 juin 1951

Oblitérations pour la poste aérienne.

Type 15. TAD hexagonal portant la légende CORREO AEREO en haut et A AIUN en bas, la date au milieu sur une ligne dans un rectangle, le mois en abrégé et le millésime à 2 chiffres. Au-dessus de la date la mention AFRICA OCCD. et au-dessous ESPAÑOLA. Vu en 1951.



TAD type 15 du 22 avril 1951

Type 16. TAD hexagonal portant la légende CORREO AEREO en haut et A.O.E. A AIUN (sur 2 lignes) en bas, la date au milieu sur une ligne dans un rectangle, le mois en abrégé et le millésime à 2 chiffres. Au-dessus de la date la mention CERTIFICADO. Vu en 1957(?).



TAD type 16 du 29 juillet 1957

N.B. Les autres oblitérations type 8 de la poste ordinaire, le type 6 des envois recommandés, les types 3 et 5 de la voie aérienne ont été employés dans ce territoire.

Découverte d'un nouveau bureau.

Ce bureau n'a pas été décrit sur mes propos précédents. Il s'agit du bureau de SEMARA (actuellement Smara). Timbre détaché émis en 1964 oblitéré du TAD hexagonal de la poste aérienne portant la légende en bas sur 2 lignes : SAHARA / SEMARA, la date dans un rectangle central. Ce bureau a certainement utilisé également le TAD circulaire de la poste ordinaire et rectangulaire des envois recommandés mais nous ne les avons jamais rencontrés. Il portera la dénomination de notre nomenclature : Type 17.



6. Conclusion

L'histoire postale des territoires du sud du Maroc sous souveraineté espagnole est passionnante car beaucoup d'informations restent à découvrir. Quand on sait le nombre restreint de la population apte à écrire dans ces territoires, le nombre de courrier intact qui nous est parvenu, et la constatation d'un nombre très élevé de timbres oblitérés qui ont été décollés de leur support (malheureusement), ce qui reste actuellement disponible est très certainement peu important. Il est indispensable de rechercher de tels documents car ils sont rares ou peu courants et nécessitent d'être connus. Pourquoi ne pas commencer une nouvelle collection, vous ne le regretterez pas !

Sources :

-Francisco Aracil : Historia Postal de las Antiguas Dependencias Españolas en Africa. Edifil Madrid 2005-09.

- Catalogue Edifil España y Dependencias Postales. 1993.

- Catalogue Yvert & Tellier.

Sites web : Delcampe, Iberphil et Wikipedia.