

LES ÉTIQUETTES D'HÔTEL à TANGER – 1930/50

Par Khalid Benziane

La collection des étiquettes d'Hôtel est intéressante car elles sont souvent d'un graphisme coloré et exotique, rappelant une période nostalgique de la ville internationale de Tanger. Ce type de collection porte le nom de labétophilie. Elles sont peu courantes.

Historique. Ces étiquettes étaient destinées à être collées sur les bagages des touristes qui séjournaient dans ces hôtels et servaient de support publicitaire. Il faut remonter au milieu du 19^{ème} siècle pour voir apparaître les premières étiquettes d'hôtel qui étaient commandées par ces établissements au même titre que les autres articles de papeterie, tel le papier à lettres ou les factures. On y trouve souvent une représentation de l'hôtel en question ainsi qu'un texte relatif à sa localisation. Je pense qu'il faut attendre les années 1920 pour que les hôtels tangérois fassent fabriquer ces étiquettes. Une valise décorée d'étiquettes provenant de lieux de villégiatures connus et exotiques devient alors un signe de la classe et du statut social de son propriétaire. Elles étaient apposées sur les bagages après leur descente de bateau ou d'avion pour faciliter leur transport jusqu'au bon établissement.

Au début du 20^{ème} siècle, le graphisme va passer d'un style très détaillé et peu coloré, à un modèle simplifié mais très riche en couleurs, spectaculaire et accrocheur, faisant penser à une facture Art Nouveau ou Art Déco. Les Hôtels utilisaient ces supports comme outils de promotion.

Si les premières étiquettes représentaient les hôtels eux-mêmes, les concepts vont évoluer pour intégrer des vues emblématiques de Tanger sous forme de monuments architecturaux ou des palmiers ou des éléments géographiques comme la montagne ou la mer.

C'est dans les années 1920-30 avec le développement de l'offset et des grands voyages transatlantiques en bateau que furent créées les plus belles étiquettes d'hôtels. Cependant certains établissements se contentent d'un graphisme limité mais faisant ressortir le nom de l'Hôtel et de la ville. Cet usage va se poursuivre dans les années 1950 et après l'indépendance. Le déclin de ces étiquettes date des années 1960-70, l'avènement du tourisme en masse ainsi que le transfert automatisé des bagages vont diminuer l'attrait et l'utilisation des étiquettes de valises.

Les étiquettes présentées ne sont pas à l'échelle 1, mais les dimensions réelles sont indiquées.

La majorité de ces étiquettes illustrant notre article ont été imprimées dans les années 1930-50

Localisation des hôtels présentés. Tanger, de part sa position géostratégique, a depuis le 19^{ème} siècle été le centre des représentations diplomatiques du Maroc avec les nations étrangères. De ce fait la population étrangère était nettement plus présente que dans les autres villes de l'Empire Chérifien. Le développement des établissements hôteliers était donc une nécessité. Après la signature du protectorat franco-espagnol en 1912, puis après la définition du statut de ville internationale en 1923, Tanger va attirer une importante communauté étrangère pour en faire une ville cosmopolite, riche, attachante et fascinante.

Voici donc la liste des hôtels qui sont illustrés par ces étiquettes :

Hôtel El Minzah : le plus prestigieux établissement de la ville est situé rue du Statut, illustré par la tour polychrome de la mosquée de Sidi Bou Abid.

Hôtel Cecil : avenue d'Espagne, illustré par la baie de Tanger.

Hôtel Pabellon Madrid : boulevard de la Plage, illustration par une photographie de l'entrée de l'hôtel.

Hôtel Miramar : avenue d'Espagne, illustré par une forme stylisée de l'hôtel en face de la plage.

Hôtel de Bretagne : avenue d'Espagne, illustré par une vue de la rue de la Marine.

Hôtel Grande Poste : rue Victor Hugo, non illustré.

Rembrandt hôtel : boulevard Pasteur, illustré d'un marabout et de deux palmiers.

Hôtel Allard : rue Goya, emblème central en relief avec deux palmes.

Hôtel Lutetia : rue Goya, illustré par la porte de la Kasba et des palmiers.

Hôtel Astoria : rue Murillo, non illustré.

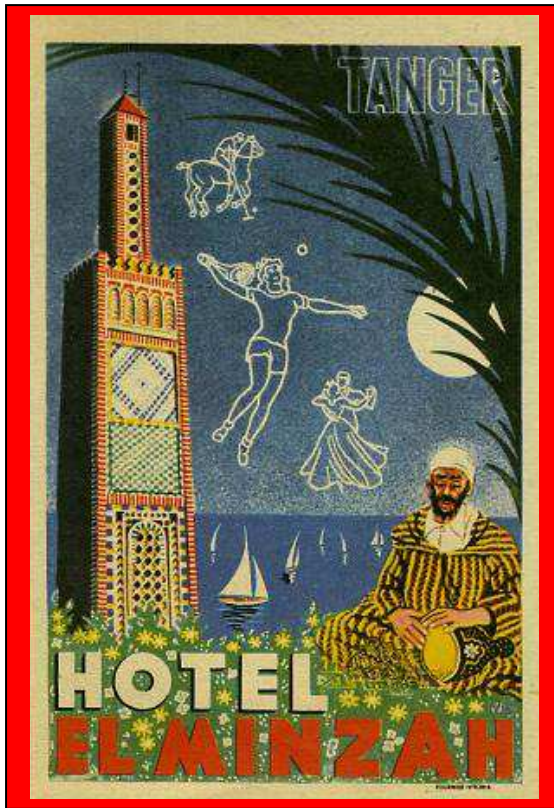
Continental hôtel : rue Dar el Baroud, illustré style art Déco, par l'édifice de l'hôtel, un minaret et les drapeaux marocain et britannique.

Hôtel Biarritz : avenue d'Espagne, illustré d'un voilier dans la baie de Tanger.

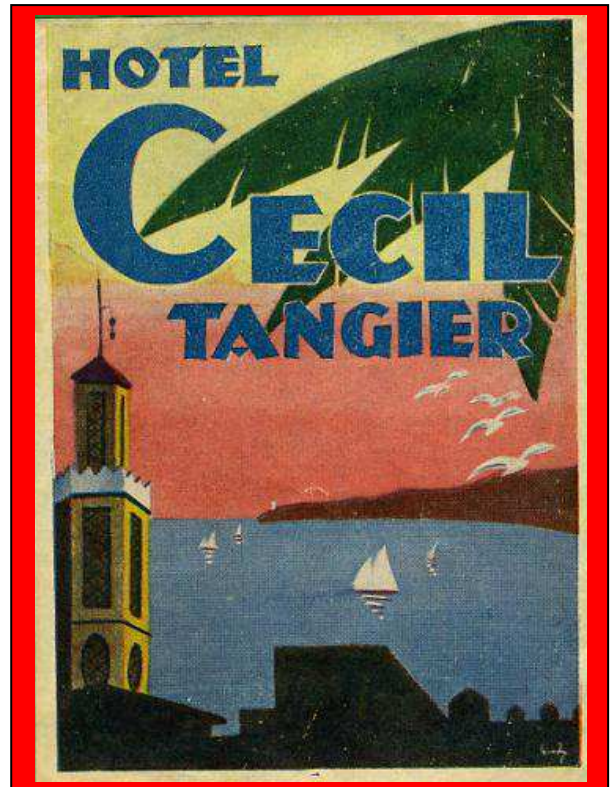
Le Maghrebophila

Grand hôtel Villa de France : situé rue de Russie, illustré dans une forme stylisée de l'architecture marocaine, d'un autochtone en burnous et un soleil éclatant.

Hôtel Fuentes : place du petit Socco, porte stylisée avec minaret.



Hôtel El Minzah 75 x 112 mm



Hôtel Cecil 150 x 100 mm



Hôtel Pabellon Madrid 100 x 150 mm



Hôtel Miramar 100 x 115 mm



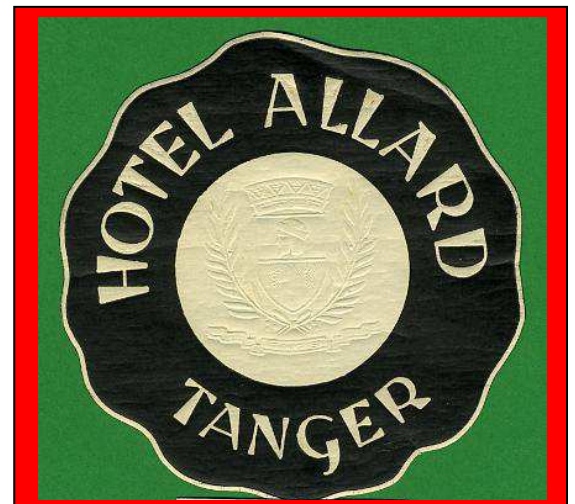
Hôtel de Bretagne 115 mm de large



Hôtel Grande Poste 75 mm de diamètre



Hôtel Rembrandt 115 mm de large



Hôtel Allard 90 mm de diamètre



Hôtel Lutetia 110 mm de large



Hôtel Astoria 70 x 75 mm



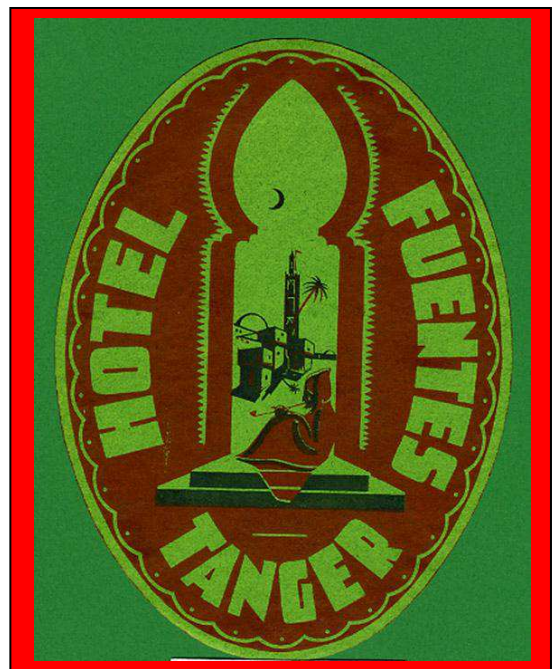
Hôtel Continental 110 x 100 mm



Hôtel Biarritz 95 mm de hauteur



Grand Hôtel Villa de France 118 mm de large



Hôtel Fuentes 110 mm de hauteur



Hôtel Bristol 110 mm de large



Hôtel Lafayette 118 mm de large

Le Maghrebophila

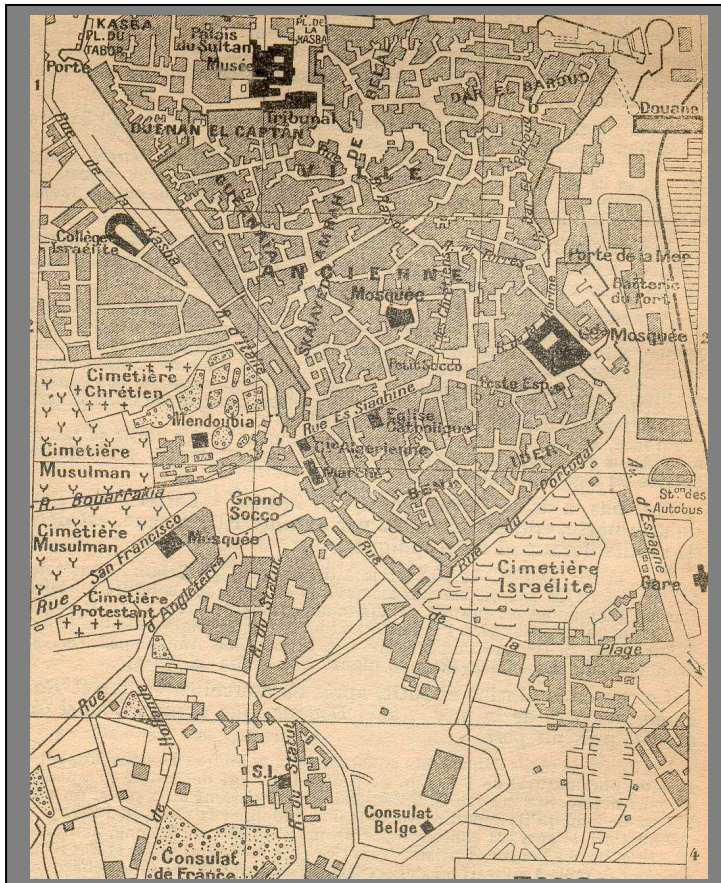
Hôtel Bristol : place du petit Socco, illustré du drapeau rouge du Maroc.

Hôtel Lafayette : rue Lafayette, forme stylisée de l'hôtel.

Hôtel Rif : avenue d'Espagne, illustré de l'hôtel « en filigrane » sur une dune de sable et des palmiers et un croissant de lune.



Hôtel Cecil en 1906



Hôtel Rif 75 x 112 mm

Plan de la ville d'après les Guides bleus 1948