

Oblitérations mécaniques du Maroc via la machine SAVANA

Par Jean-Claude Guyaux

A la fin de l'année 1926, apparaît dans certains bureaux de poste français une empreinte mécanique dont le timbre dateur ressemble fortement à celui des oblitérations **KRAG**, en service en France depuis 1906.

Ce timbre comporte, dans la couronne, le nom et l'adresse du bureau, et le dateur indique, dans l'ordre, le quantième, le mois (en trois ou quatre lettres), l'heure, avec ou sans les minutes, et enfin le millésime (à deux chiffres), le tout sur quatre lignes.

Ces similitudes ont longtemps laissé penser qu'il s'agissait de l'essai d'un nouveau matériel de la firme norvégienne Krag.

Le Catalogue des timbres de France décrit le timbre à date comme identique à celui de la Krag, sans autre commentaire.

Par la suite, on rencontre régulièrement ces marques sous la dénomination de *Krag troisième génération*.

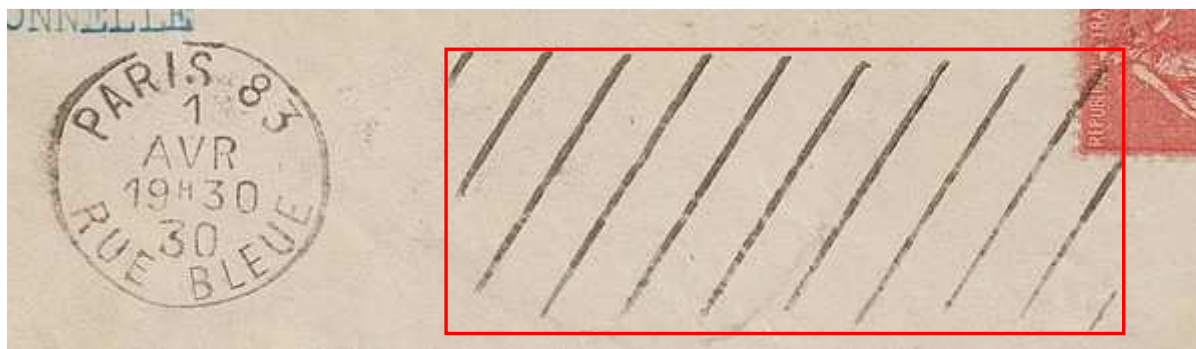
Les travaux de Y. Nouazé ont démontré, au cours de ces dernières années, que cette appellation était erronée, et que ces empreintes proviennent, en fait, de machines à oblitérer de la marque **SAVANA**, brevetées en France en 1925.

Leurs caractéristiques, dont la conjonction est unique, en France, pour une oblitération mécanique, se résument en quatre points :

- empreinte discontinue, contrairement à la Krag, qui, pour sa part, produit une empreinte continue ;
- couronne simple, présentant un léger ovale de 24 mm par 25 mm, alors que la Krag présente un simple cercle de diamètre 25 mm ;
- bloc dateur sur quatre lignes, d'une présentation générale similaire à celle de la Krag, à quelques détails près ;
- flamme de 24 mm de hauteur, comme la couronne, et toujours à sa droite.

Trois sortes de flammes sont connues : six lignes droites, cinq lignes ondulées et onze lignes obliques.

Nous présentons ci-après les **flammes à lignes obliques**



La flamme (muette) est composée de **11 lignes inclinées vers la droite**. (dans le rectangle rouge ci-dessus)

Ces flammes sont situées dans certains bureaux de Paris.

Au Maroc

Au Maroc, il existe des empreintes similaires, apparues en 1929 et 1930 dans les bureaux marocains de **Casablanca-Postes** et de **Rabat-R.P.**

Le bloc dateur possède les mêmes caractéristiques que celles des marques appliquées en France, mais la flamme est légèrement différente :

- elle ne compte que **10 lignes**,
 - toutes sont **entières** pour **CASABLANCA**
 - la première est tronquée pour **RABAT**
- Leur inclinaison est moins prononcée.

Ces marques sont connues aussi bien en départ qu'en arrivée.



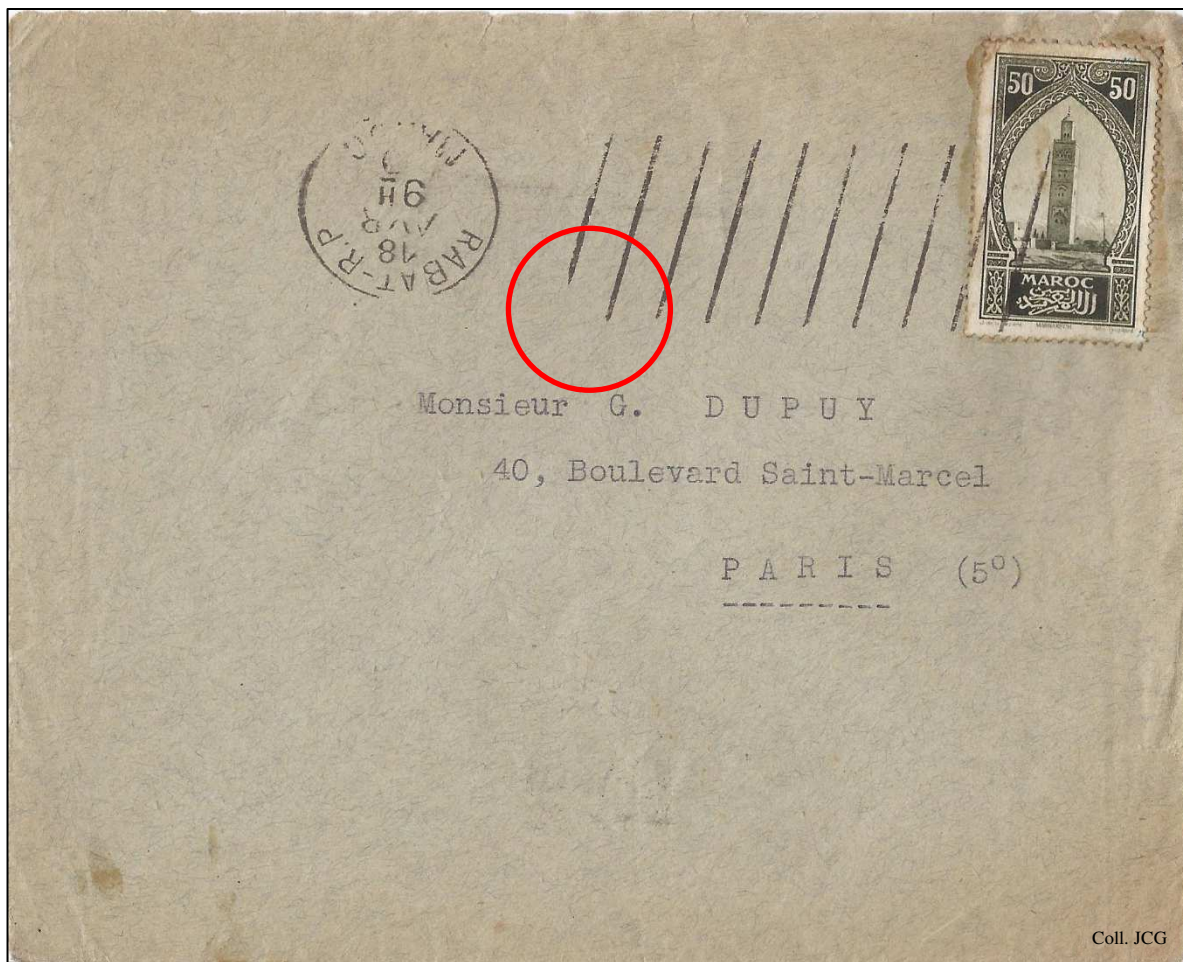
Exemple partiel d'une marque de **CASABLANCA-POSTES/MAROC** du 22/JAN/3^H/29

Ville	1 ^{ère} date rencontrée	Dernière date rencontrée
Casablanca Postes	18 janvier 1929	28 février 1929
Rabat R-P	15 février 1929	20 mars 1930



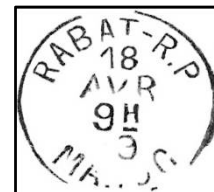
Carte postale envoyé en FM de Casablanca vers Bordeaux en date du 18 janvier 1929

Le Maghrebophila

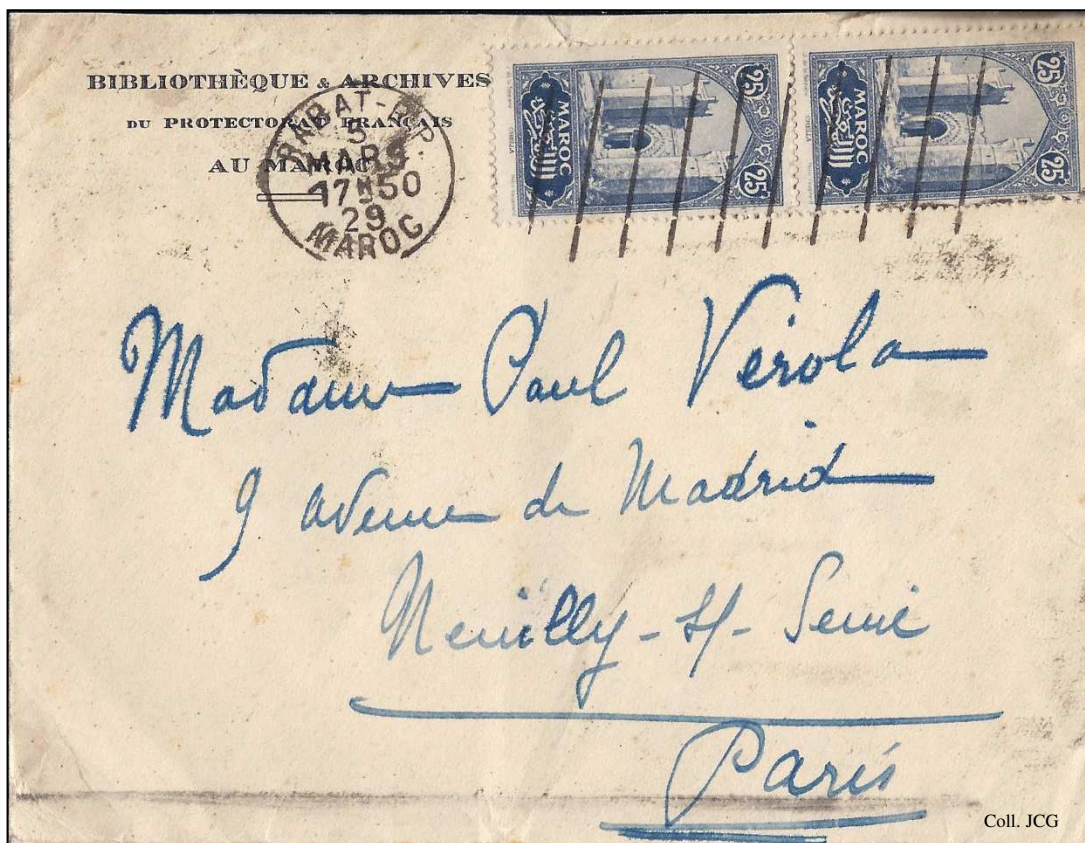


Enveloppe expédiée de **Rabat vers Paris (France)** en date du **18 avril 1929**

- Affranchissement à l'aide d'un timbre à 50 c (La Koutoubia de Marrakech).
- Oblitération de **RABAT R.P/MAROC** en date du **18/AVR/9^H/29**
 - L'ensemble du bloc dateur est inversé



Carte postale envoyée **Rabat- R.P.** en FM pour **Nantes** en date du **15 février 1929**



Envoi expédié de **Rabat** vers **Paris (France)** en date du **05 mars 1929**

- Affranchissement à l'aide de deux timbres (Chella) pour un total de **50 c** (tarif lettre ordinaire 20 gr du 05/01 1928 au 31/07/1930)
- Oblitération de **RABAT - R P./MAROC** en date du **5/MARS/17^H50/29**



Au verso : estampilles d'arrivées à **NEUILLY S/ SEINE/SEINE** en date du **11 III29.15H**





Envoi expédié de **Rabat** vers **Dompierre (France - Vosges)** en date du **21 mai 1929**

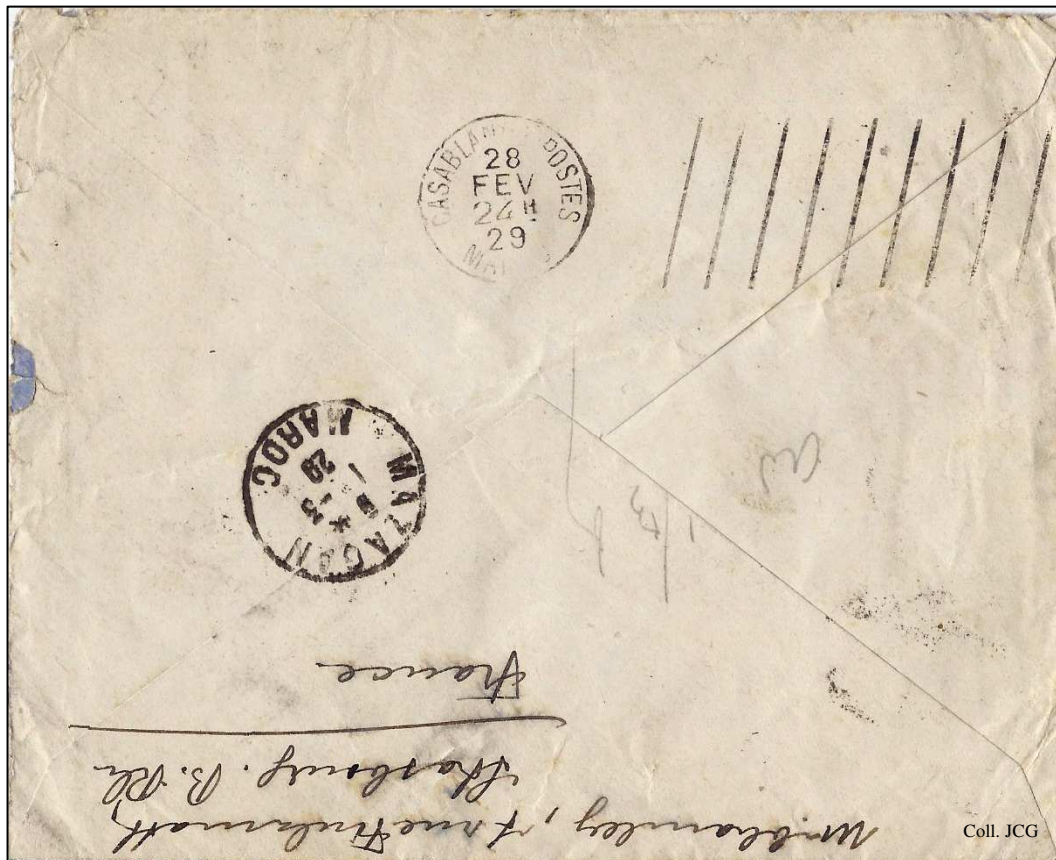
- Affranchissement à l'aide d'un timbre (Avion Biplan survolant Casablanca) de **80 c** (tarif lettre ordinaire 50 gr du 05/01 1928 au 31/07/1930 – sur affranchissement de 5c)
- Oblitération de **RABAT – R. P/MAROC** en date du **21/Mai/4th/29**
- Au verso ;
 - Étiquette érinophile (représentant **MEKNÈS- LE PALAIS DU SULTAN**)
 - Estampille d'arrivée en date du 23 mai



Au dos, une spectaculaire maculature causée par l'encre intempestif de la platine, ou du rouleau presseur, à contre-temps du passage de la lettre précédente.

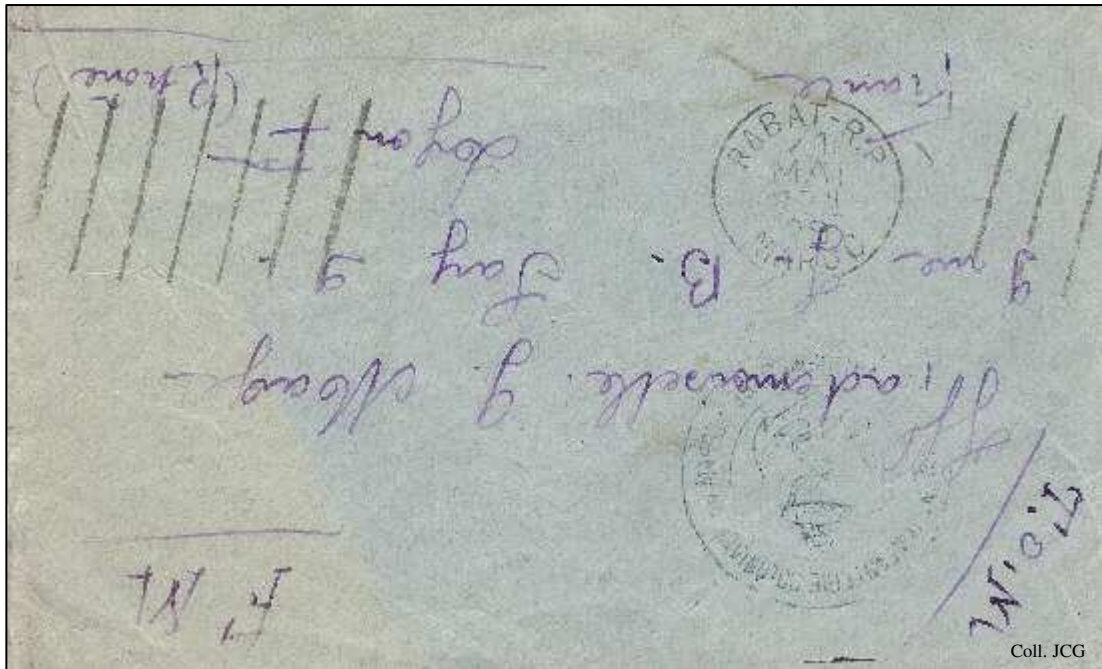


Marque en arrivée d'une lettre par avion de Toulon vers Rabat le 19 mars 1930
L'estampille d'arrivée est sur le recto au bureau de **RABAT R.P./MAROC** en date du **20/MARS/20^H/30**



Verso d'un envoi au départ de Paris vers Mazagan.
Au verso, estampille de passage à Casablanca en date du **28/FEV/21^H/29**

Le Maghrebophila



Envoi expédié en Franchise Postale (militaire) de **Rabat** vers **Lyon (France - Rhône)** en date du **21 mai 1929**

- Estampille de **RABAT - R. P/MAROC** en date du **21/Mai/12^h/29**

Le classique défaut d'embrayage permet de voir les dix lignes obliques ... et paraît confirmer qu'il s'agirait bien d'une empreinte SAVANA.

Au dos, une spectaculaire maculature causée par l'encre intempestif de la platine, ou du rouleau presseur, à contre-temps du passage de la lettre précédente.



Bibliographie : Collections personnelles (JCG : Jean-Claude Guyaux – KB : Khalid Benziane)
Site Internet
Catalogue spécialisé des timbres de France, Tome 2, Yvert & Tellier, 1982.
Les Krag troisième génération, Gérard Dreyfuss, Echo de la Timbrologie, 1992.
Les machines SAVANA, Yvon Nouazé, Feuilles marcophiles, 1996.
L'oblitération mécanique en France, Yvon Nouazé, F.F.A.P., 2006.
Documentation personnelle