

Faux timbre du Katanga

Par Philippe Lindekens

On a tenté de faire passer pour des « non-émis » une série de timbres carrés, portant la mention « REPU. DU KATANGA - LIBERTE », à la dentelure grossière, soi-disant imprimé sur place. Cette série imite les faux d'une soi-disant « REPU. DU COUNANI » parus au Brésil.



Voici ce que Wikipédia nous apprend sur la République indépendante de Guyane, ayant pour capitale Counani :

https://fr.wikipedia.org/wiki/R%C3%A9publique_de_la_Guyane_ind%C3%A9pendante

*« La République indépendante de Guyane a été fondée en 1886 par les habitants de Counani avec quelques aventuriers français et des esclaves fugitifs sur une immense zone contestée de 350 000 km² entre la France et l'Empire du Brésil. Cette république, présidée par Jules Gros, ne fut reconnue ni par la France, ni par le Brésil. La France demanda l'arbitrage de la Suisse pour fixer la frontière entre la Guyane française et la Guyane hollandaise (aujourd'hui Suriname) qui acceptait de reconnaître le tracé de la frontière fixée par le traité de Paris en 1814. Le 1er décembre 1900, la commission suisse décide de délimiter la zone contestée par le fleuve Oyapock qui débouche au cap Orange et séparera les zones françaises et brésiliennes. **Le Brésil annexe le territoire de Counani qui prend le nom d'Aricari. (...)***

État libre de Counani (1904-1912) - Quelques années plus tard, un autre Français, Adolphe Brezet se proclama président de l'État libre de Counani (micronation nommée ainsi à la suite de la Seconde Guerre des Boers et de la création d'un État libre d'Orange). L'État publia des timbres, une constitution et créa un nouveau drapeau. Mais son « mandat » a été marqué par de nombreuses activités frauduleuses. »

Un faussaire s'est donc inspiré des anciens faux de la République du Counani en reprenant totalement le « design » et en ne changeant que « COUNANI » par « KATANGA ». On y retrouve la même disposition et quasiment les mêmes ornements.

Ce sont des faux « bien connus » mais peut-être pas encore assez vu les prix atteints par ce genre de matériel dans les ventes publiques et sur les sites internet. Je suis également particulièrement étonné de la multitude de possibilités et d'imagination de ce faussaire, découvrant régulièrement de nouvelles « curiosités »

Ces faux étaient déjà recensés peu de temps après la fin de la Sécession Katangaise, comme le prouve l'article ci-dessous dans la revue anglaise « The Philatelist » paru en 1964 :

28 THE PHILATELIST November, 1964

New Phantoms For Old!

By H. F. ROOKE

Recorded in Georges Chapier's revised edition of *Les Timbres de Fantaisie* are the bogus stamps illustrated here, which appeared for Katanga after it became a republic in 1960. The full set consisted of twelve values all in black on white gummed paper with the value figures (large or small) handstamped in red.

But what raises this a cut above the usual modern bogus issues is its design. Those readers who know the classical bogus phantoms of the past will be interested to note it is a copy of 1893's bogus issue from Counani: with "Katanga" replacing that country's name, and "1960", the original date.



The Counani stamps set out in 1887 as props to assist financial manipulations, but became more prolific when it was discovered that collectors could be manipulated, too! Not only were the stamps fictitious, so was the *Liberte Rep. Du Counani!* Of which G. S. W. said in 1908:

It seems to be quite unknown to geography or to history (other than philatelic); the territory of Brazil joins French Guiana at that spot, and there is no space for any other Republic, there is not even room to put a postage stamp between them, far less a whole issue.

With such a bacchanal background to this design, the would-be Kantanga stamps seem to be one of those more winsome issues, prepared more for a giggle than for gain!

Dans l'édition révisée des *Timbres de Fantaisies* de Georges Chapier, on trouve les faux timbres illustrés ici, qui sont apparus pour le Katanga après qu'il soit devenu une république en 1960. La série complète se composait de douze valeurs toutes en noir sur papier blanc gommé avec les chiffres de valeur (grands ou petits) imprimés à la main en rouge.

Mais ce qui le place au-dessus des faux modernes habituels, c'est sa conception. Les lecteurs qui connaissent les faux classiques du passé seront intéressés de remarquer qu'il s'agit d'une copie du faux de 1893 de Counani : « Katanga » remplaçant le nom de ce pays et « 1960 » la date de l'époque.

Les timbres Counani, émis en 1887 comme accessoires pour faciliter les manipulations financières, devinrent plus prolifiques lorsqu'on découvrit que les collectionneurs pouvaient être manipulés eux aussi. Non seulement les timbres étaient fictifs, mais la "Liberte Rep du Counani" l'était aussi. Dont GSW disait en 1908 :

« cela semble être assez méconnu de la géographie ou de l'histoire (autre que philatélique) ; le territoire du Brésil rejoint la Guyane Française à cet endroit, et il n'y a pas de place pour une autre République, il n'y a même pas de place pour y mettre un timbre-poste, encore moins toute une émission. »

Avec un tel fond bacchanal à sa conception, les timbres Katanga semblent être l'une de ces émissions les plus séduisantes, préparées plus pour un rire que pour un gain.

Les Congolâtres

Voici les 12 valeurs de cette « émission » frauduleuse - cadre L x H = 24.5 / 25 par 21.5 / 22 mm



Les valeurs sont : 2 - 3 - 4 - 5 - 6 - 8 - 10 - 12 - 15 - 20 - 30 - 50 Francs
En petits chiffres pour les « valeurs » de 2 à 8 Francs et des grands chiffres pour les valeurs allant de 10 à 50 Francs.

Pour illustrer la grande diversité de la production du faussaire, je vais vous présenter ci-après ce que nous avons déjà recensé (certainement pas exhaustivement) comme curiosités à partir de cette série « normale ».



Valeur non dentelée
(la série complète existe dans cet état)



aspect crème si gommé, blanc sans gomme

Variétés de dentelure, à travers du timbre
Voici les 6 valeurs recensées
mais cela ne doit pas être les seules,
probablement toute la série.



Notez les grandes marges !
Toutefois nous n'avons jamais rencontré
d'ensemble (paire, bloc de 4, ...),
ni de feuille entière.

Les Congolâtres



Doubles frappes de la valeur

3 exemplaires du 12 Francs avec différentes polices de caractères :

- Dentelé et gommé – grand « 1 » et petit « 2 »
- Non-dentelé et gommé
- Non-dentelé, sans gomme, police différente du précédent



Série complète avec surcharge AVION en noir

8 Francs avec surcharge AVION
En violet – autre caractère

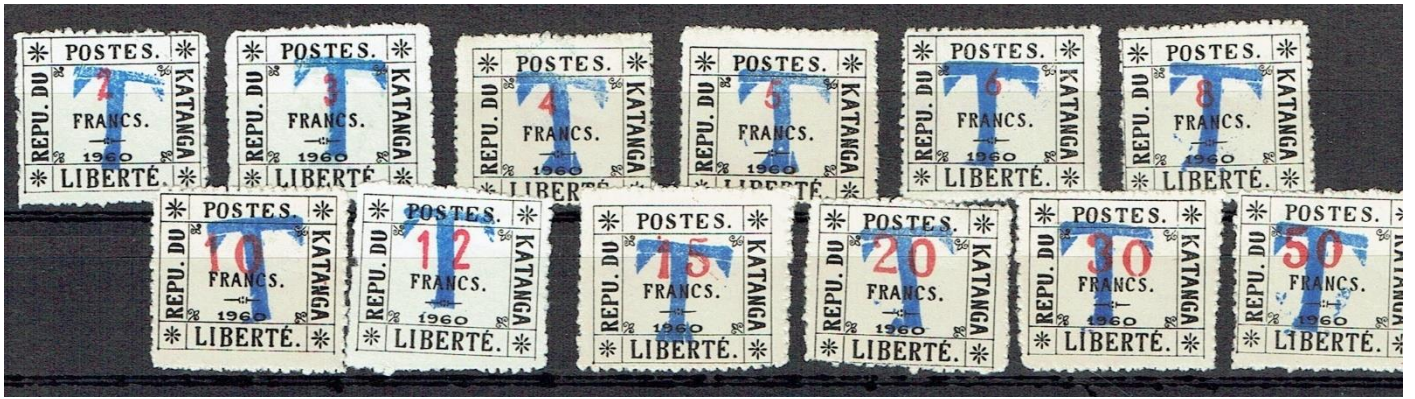


Valeur en noir-rougâtre à la place du rouge-carmin



Série complète avec surcharge CROIX-ROUGE en rouge
surtaxe « +5 » pour les 2 – 3 – 4 – 5 – 6 – 8 – 10 Francs
surtaxe « +10 » pour les 12 – 15 – 20 Francs
surtaxe « +15 » pour les 30 – 50 Francs

Les Congolâtres



Série complète avec surcharge T (taxe) en bleu



3 Francs avec surcharge T (taxe) en violet



Série complète avec surcharge V (de Victoire) en rouge



Non dentelés, de piètre qualité
Sur papier bleu et papier vert



Sans valeur
dentelé et non-dentelé



Formats différents – dentelure oblique

Les Congolâtres



Série complète avec surcharge italique SPECIMEN en violet foncé

Et si cela ne suffisait pas, le faussaire a essayé de faire croire à un emploi postal, avec utilisation d'un cachet de forme tout à fait inhabituel.

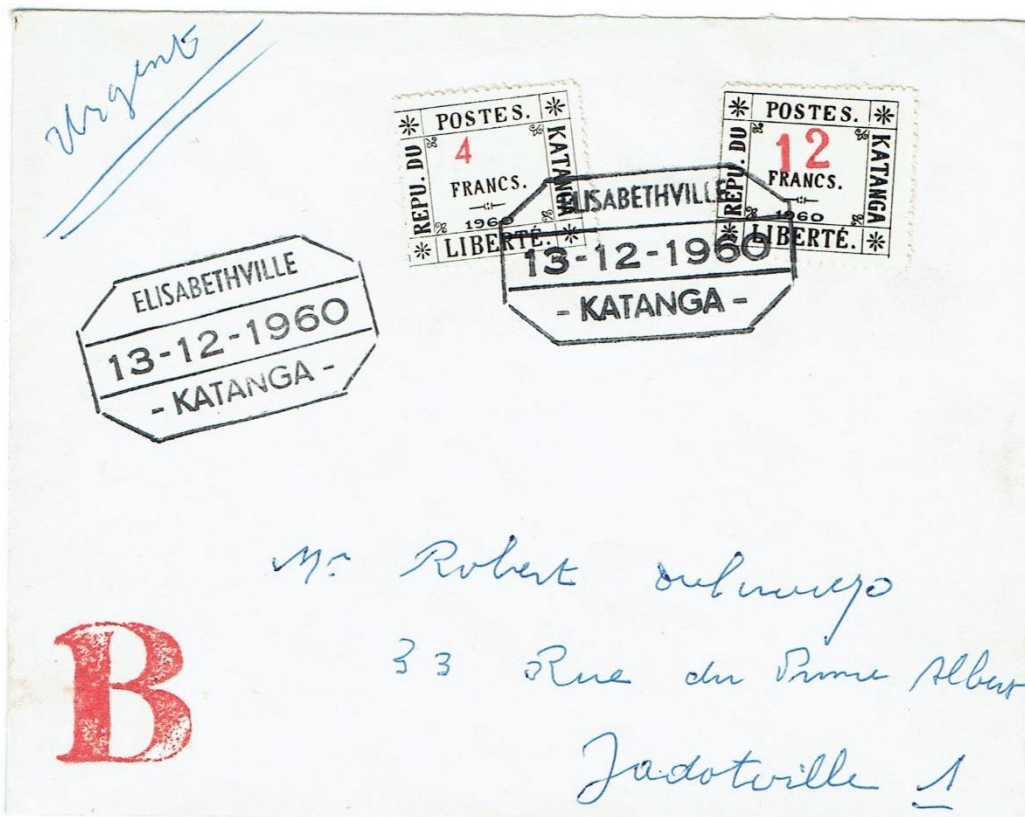
Les dates recensées à ce jour sont

« 13-12-1960 » « 18-12-1960 » « 25-12-1960 » « 28-12-1960 »





Fausse lettre recommandée avec une étiquette belge de recommandation avec numéro de facteur, cercle rajusté manuellement sur l'enveloppe

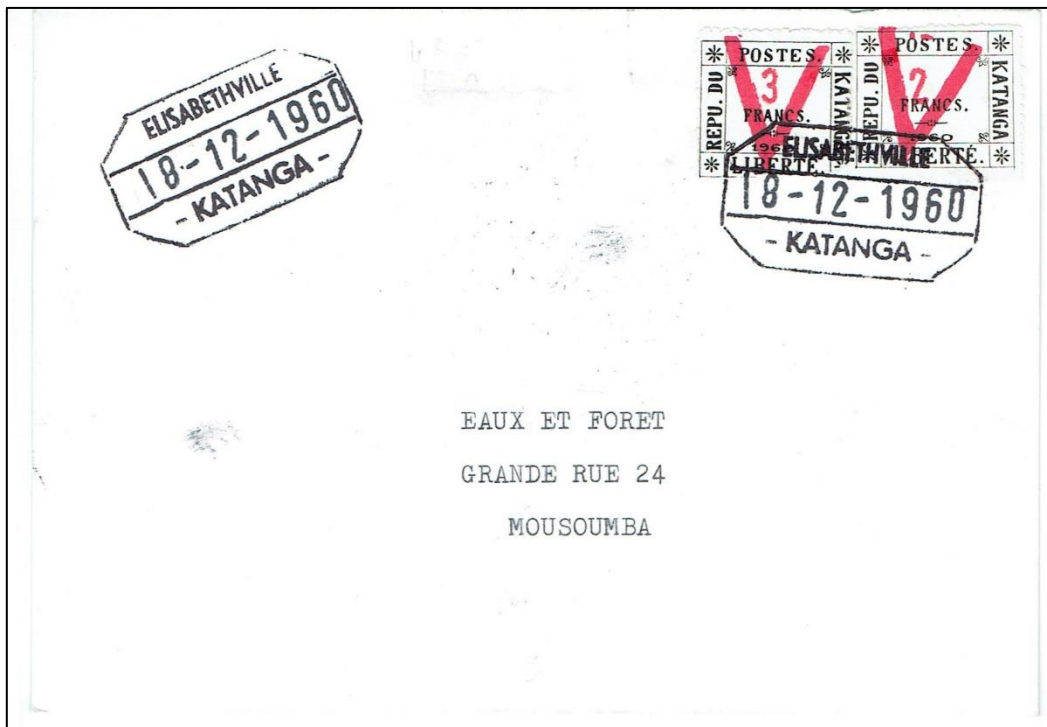


Curieux « B » en rouge, qu'est ce que le faussaire a bien voulu nous faire croire ???
mention « urgent »

Les Congolâtres

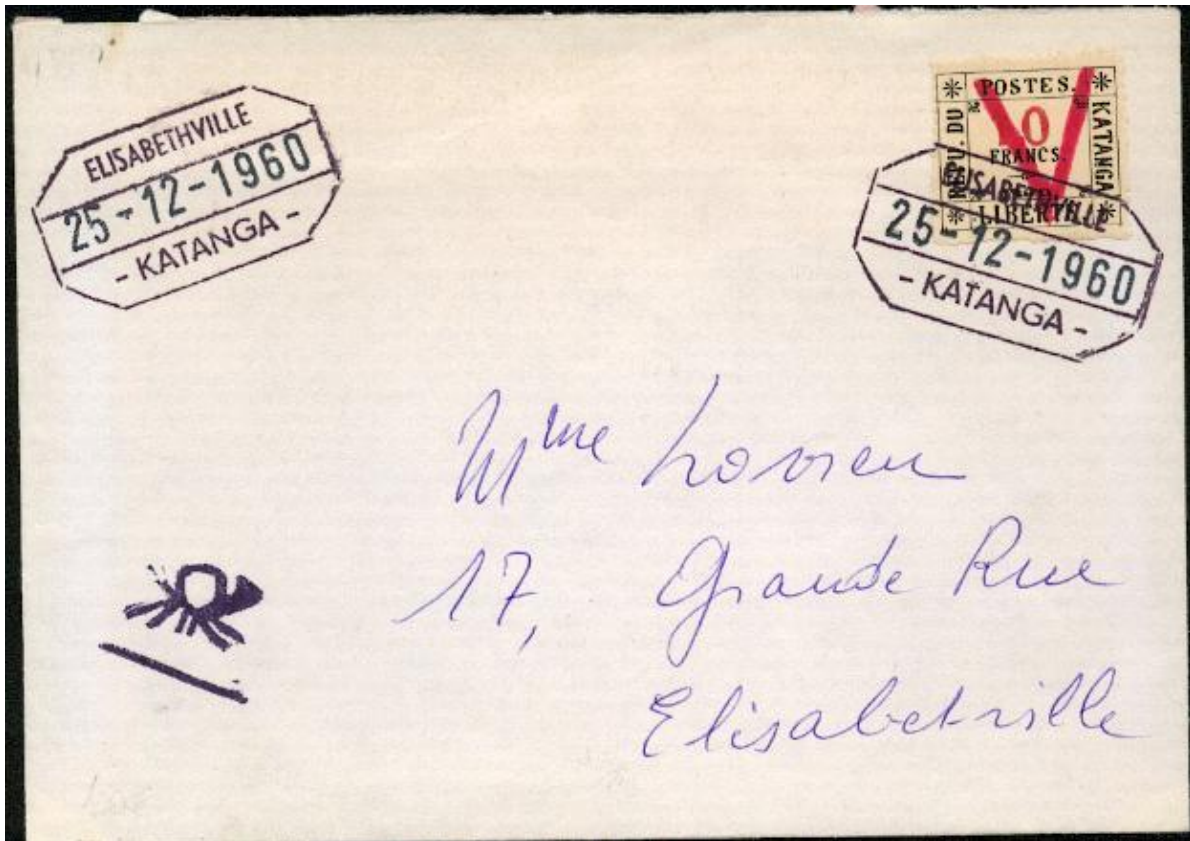


Fausse lettre « officielle » de la Croix-Rouge avec timbre de 5 Francs « +5 »
Adressé à la mine de Béna au Burkina Faso ? ou Bena-dibele au Kasai ?



Fausse lettre avec 2 timbres surchargés du V de la Victoire
Adressée à Mousoumba (Haut Kasai ?)

Les Congolâtres



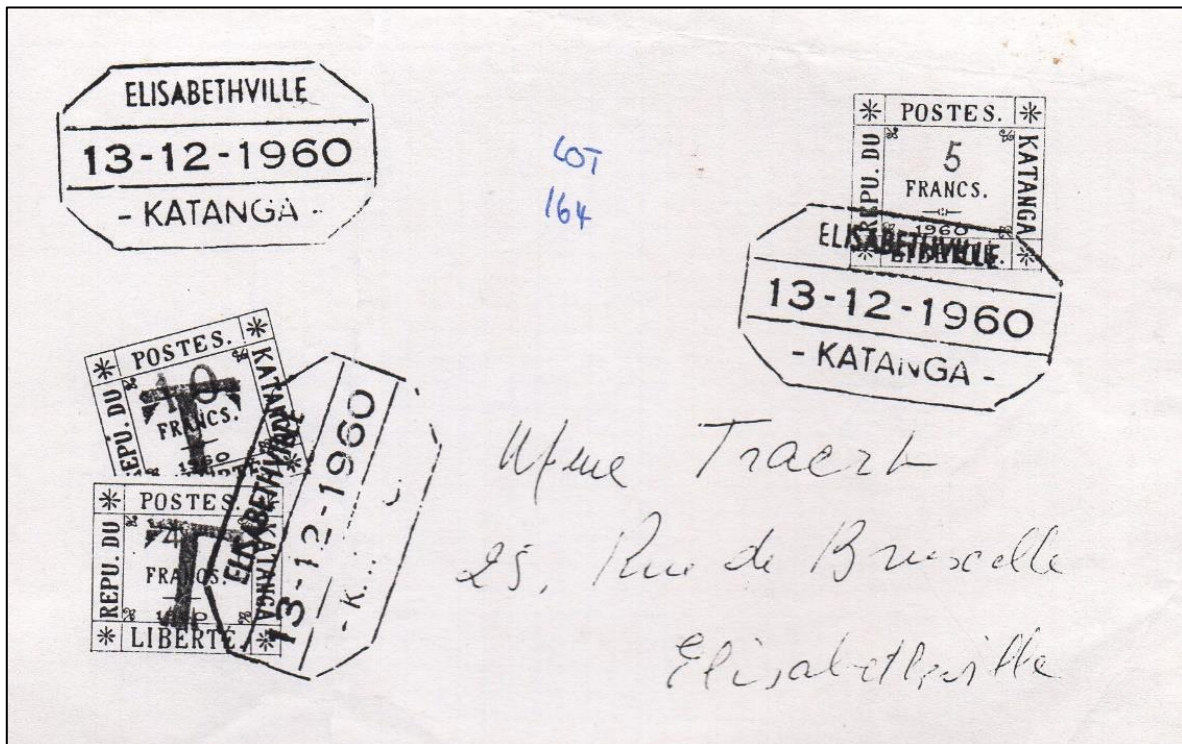
Fausse lettre avec 2 timbres surchargés du V de la Victoire
Cachet « Cor des Postes » en bas à gauche



Fausse lettre avec un 30 Francs surchargé du AVION
étiquette PAR AVION des années 1930 !!!



Fausse lettre adressée à la SODIMAT – adresse tapée à la machine



Copie d'une fausse lettre taxée avec 2 timbres avec surcharge « T »

Cette étude se base sur notre documentation, les archives internet (Ebay & Delcampe) et les collection de MM Bedoret, Lindekens.