

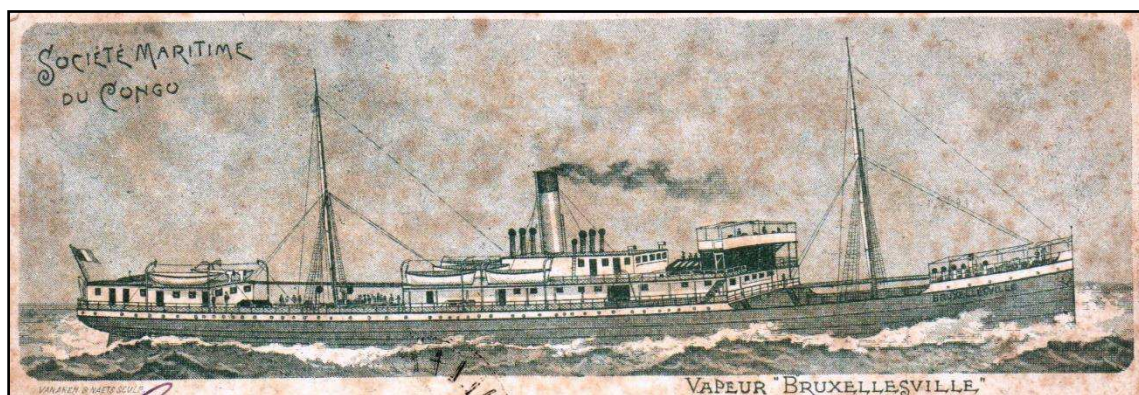
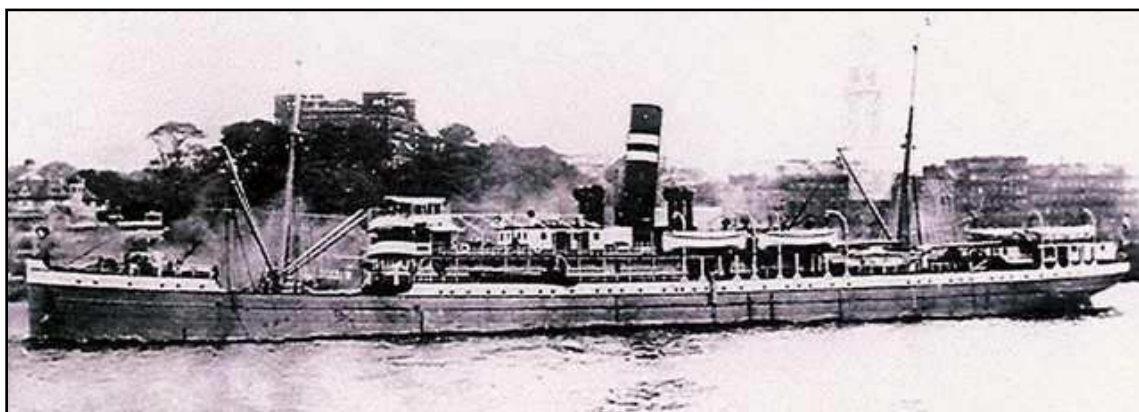
## Compagnie Maritime Belge du Congo – (Suite 6)

Par Philippe Lindekens

Cet article se base sur les collections de Patrick Maselis, Patrick Janssens, Charles Stockmans, Rudi Vertommen & Philippe Lindekens.



### **BRUXELLESVILLE (1)**



construction	1898
constructeur	Sir Raylton Dixon & C° Ltd., Middlesborough
dimension	107.75 x 13.48 x. x 7.92 m
tonnage	3828
passagers	100 première classe & 60 seconde
<b>BRUXELLESVILLE</b>	<b>1898-1900 / Société Maritime du Congo - (Walford, De Baerdemaeker &amp; C° mgrs)</b>
<b>BRUXELLESVILLE</b>	<b>1900 / Compagnie Belge Maritime du Congo - Anvers 11 voyages</b>

Il fut vendu en fin décembre 1900 à la ligne allemande «Woermann Line».



Les Congolâtres

GRIFFE NON - OBLITERANTE : BRUXELLESVILLE - 40x3mm



Entier postal congolais écrit à bord du paquebot le 13 juin 1898 et posté le lendemain à Matadi à destination de Hamburg / Allemagne où elle parvint le 15 juillet via Boma le 15 juin et Lisbonne le 11 juillet.

Griffe BANANA CARTE INCOMPLETE – sans dateur – achetée comme telle à la poste.

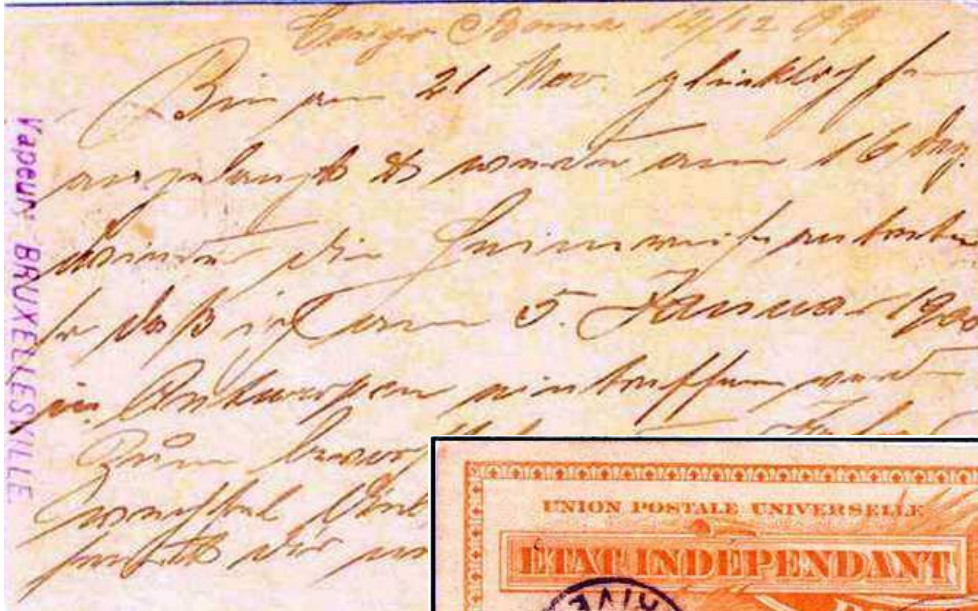
Entier à 10c – timbre additionnel à 5c brun-rouge manquant (trace en bas à gauche).

Griffe **BRUXELLESVILLE** en violet au verso accompagné de « S/S ».

**Premier voyage :** Anvers : 06.05.98 – Matadi 01.06.98 / 23.06.98 – Anvers 14.07.98  
L'entier fut ramené en Europe par le Bruxellesville.



GRIFFE NON - OBLITERANTE : Vapeur BRUXELLESVILLE - 50x3mm



Entier postal expédié de Boma le 15 décembre 1899 à destination de Gerabronn / Allemagne où il parvint le 6 janvier 1900 via Anvers le 5 janvier.

Griffe violette au verso  
**Vapeur  
BRUXELLESVILLE**

7<sup>ème</sup> voyage : Anvers :  
01.11.99 – Matadi 25.11.99 /  
15.12.99 – Anvers 05.01.00  
L'entier fut ramené en Europe  
par le Bruxellesville.



Courrier à destination du Bruxellesville (1)



Entier postal expédié de Boma le 27 novembre 1898 à destination d'un passager à bord du Vapeur Bruxellesville (1) à Matadi où il parvint le lendemain.

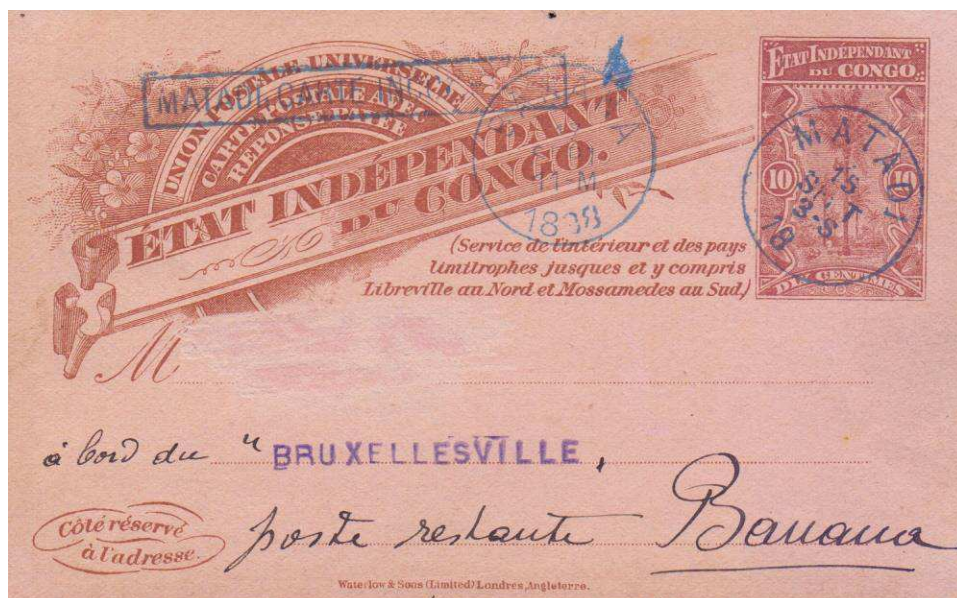
Troisième voyage Aller :  
Anvers 06.11.98 – Matadi  
28.11.98



## Les Congolâtres

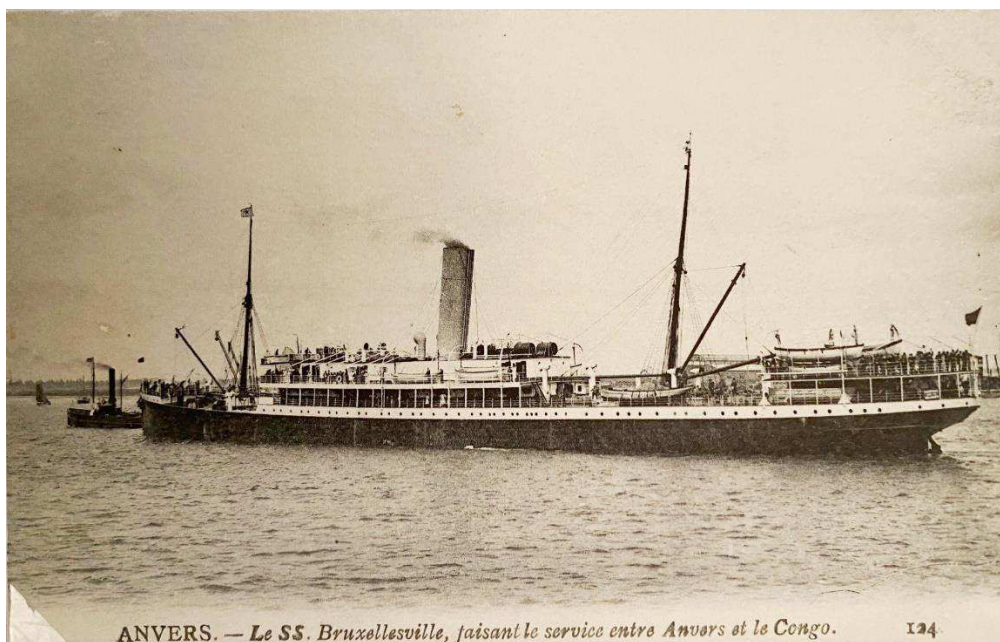
Entier postal en service intérieur expédié de Matadi le 15 septembre 1898 à destination d'un passager à bord du « BRUXELLESVILLE » (griffe 40x3mm) via la poste restante de Banana où il parvint le 17 septembre. Rare griffe encadrée MATADI CARTE INCOMPLETE sur ce volet demande.

Second voyage retour :  
Matadi 16.09.98 – Anvers  
14.10.98.



Question : « comment avoir la griffe du bateau dans l'adresse ? » Personnellement je pense à un membre d'équipage resté à terre et disposant de la griffe et de l'encrier ou écrit par un membre d'équipage à lui-même et posté à Matadi.

### **BRUXELLESVILLE (2)**



construction	1904
constructeur	Sir Raylton Dixon & C° Ltd., Middlesborough
dimension	375.5 x 47.0 x 23.3 ft
tonnage	4349
passagers	114 première classe & 55 seconde
<b>BRUXELLESVILLE</b>	<b>1906-09 / Compagnie Belge Maritime du Congo - (John P. Best &amp; C° mgrs)</b>
	<b>18 voyages</b>

Construit initialement pour Elder Dempster Shipping Ltd de Liverpool sous le nom de S/S ZUNGERU, il fut racheté par la CBMC en 1906. Il fut revendu en mai 1909 à l'African Steamship C° de Londres et reprit son nom initial de S/S ZUNGERU.



Les Congolâtres

GRIFFE NON OBLITERANTE : BRUXELLESVILLE - 51x4mm

BRUXELLESVILLE



Lettre écrite à bord du paquebot à l'escale de Sierra Leone le 9 juillet 1907 (date manuscrite) à destination de Taunton / UK où elle parvint le 22 juillet via Southampton le même jour.



Voyage retour : Matadi 01.07.07 – Anvers 24.07.07

Griffe BRUXELLESVILLE (51 x 4mm) apposée en violet-noir sur l'enveloppe.

Timbre de Sierra Leone annulé par le cachet Southampton – Ship Letter.



Carte-vue écrite à bord du paquebot à l'escale de Sierra Leone à destination de Jodoigne / Belgique où elle parvint le 23 septembre 1907.

Voyage retour : Matadi ?? . ?? . ?? – Anvers 22.09.07

Griffe BRUXELLESVILLE (51 x 4mm) apposée en violet-noir sur l'enveloppe.

Timbre de Sierra Leone annulé par la griffe portuaire PAQUEBOT d'Anvers.



Les Congolâtres

GRIFFE OBLITERANTE : BRUXELLESVILLE - 51x4mm

BRUXELLESVILLE



Carte-vue écrite à bord du paquebot à l'escale de Dakar le 26 novembre 1908 à destination de Oran / Algérie ; timbres du Sénégal annulés par la griffe du bateau. Arrivée à Anvers le 6 décembre 1908 - départ vers Oran.

Voyage retour : Matadi 17.11.08 – Anvers 06.12.08

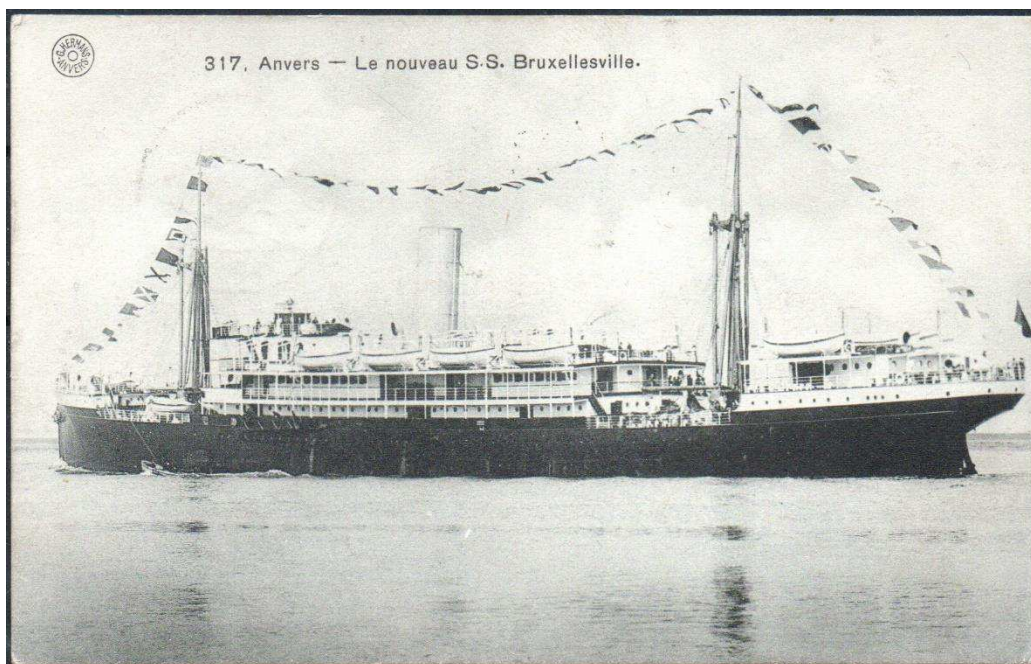
Texte intéressant :

« bien arrivé Samedi soir 9h – je ne sais encore exactement où j'irai mais remonterai très probablement au Soudan dans 5 ou dans 20 jours. Donnez-moi de vos nouvelles, écrivez à Dakar : on fera suivre. »

Timbres du Sénégal annulés par la griffe du bateau BRUXELLESVILLE (51x4mm) en noir



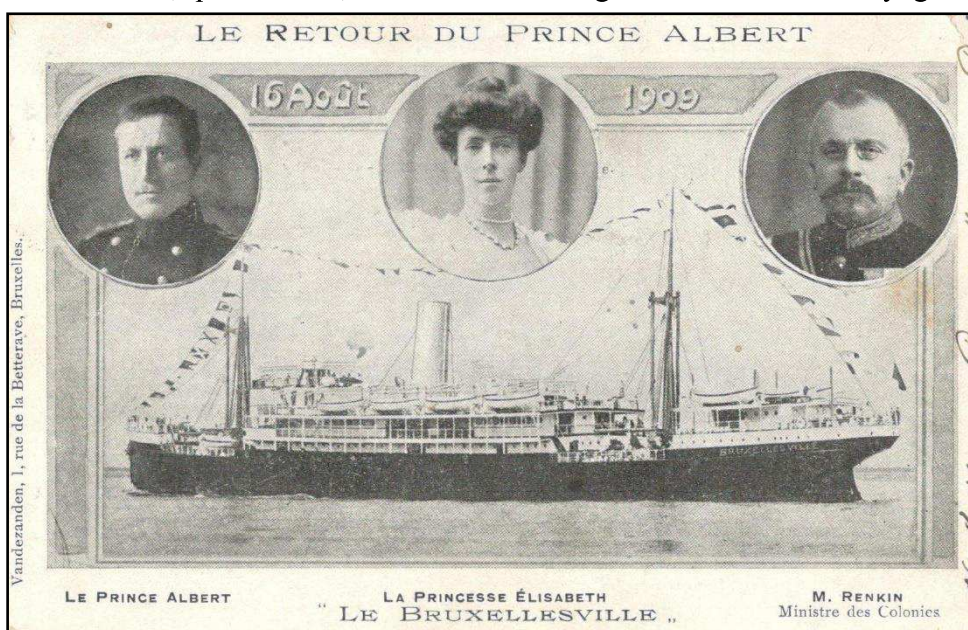
**BRUXELLESVILLE (3)**



construction 1909  
constructeur A. Stephen & Sons Ltd., Glasgow  
dimension 400.8 x 52.2 x 24.4 ft  
tonnage 5771  
passagers 108 première classe & 90 seconde  
**BRUXELLESVILLE 1909-11 / Compagnie Belge Maritime du Congo - (John P. Best & C°, mgrs)**  
**BRUXELLESVILLE 1911-12 / Compagnie Belge Maritime du Congo - (Agence Maritime Walford, mgrs)**  
**20 voyages**

Il revendu fin 1912 à la Empreza Nacional de Navegação à Vap. Para. à Africa Portuguesa, Lisbonne et prit le nom de MOCAMBIQUE.

En 1909, Léopold II invite le Prince Albert, qui a 34 ans, à se rendre au Congo où il effectue un voyage de douze cents kilomètres de pistes à pied, à cheval ou en vélo. Parti de Southampton, le 3 avril, via le Cap, les Victoria Falls, la Rhodésie du Nord et les grandes voies fluviales (Lualaba et Congo) il gagne Léopoldville qu'il atteint le 15 juillet. **Il s'embarque le 27 juillet à bord du Bruxellesville (3)** (second voyage du paquebot) **pour rentrer à Anvers le 16 août.** [www.congoposte.be](http://www.congoposte.be)





## Les Congolâtres

GRIFFE NON OBLITERANTE : BRUXELLESVILLE - 51x4mm

BRUXELLESVILLE

Carte-vue congolaise écrite à bord du paquebot à destination de Bruxelles où elle parvint le 19 février 1910.

5<sup>ème</sup> Voyage retour :  
Matadi 01.02.10 – Anvers  
20.02.10

Elle fut débarquée à La Rochelle le 18 février, apposition de la griffe portuaire PAQUEBOT sur la carte et du dateur de La Rochelle-Pallice. Elle fut ramenée en train vers sa destination finale pour gagner 1 jour sur le voyage en bateau.



Tarif congolais des cartes postales vers la Belgique en imprimé (moins de 5 mots + signature) à 10c. (01.05.02 au 31.03.10) – affranchissement par un 10c carmin Unilingue.

GRIFFE OBLITERANTE : BRUXELLESVILLE - 51x4mm

BRUXELLESVILLE



Carte-vue congolaise écrite à bord du paquebot à Boma le 20 août 1911 à destination de Mons où elle parvint le 12 septembre.

Elle fut débarquée à La Rochelle-Pallice le 11 septembre - griffe portuaire PAQUEBOT (2 frappes, une faible à cheval sur le timbre et une seconde parfaite sur la carte). Elle prit ensuite le train vers sa destination finale pour gagner un jour sur le trajet en bateau.

14<sup>ème</sup> voyage retour : Matadi 23.08.11 – Anvers 13.09.11

Tarif (01.04.10 au 01.04.20) congolais des cartes postales vers la Belgique en imprimé (moins de 5 mots + signature) à 5c., affranchie par un 5c vert Bilingue 1910, annulé par la griffe du bateau (51x4mm) en noir.



GRIFFE OBLITERANTE: PAQUEBOT BRUXELLESVILLE – 64 x 3.5mm



Carte-vue du bateau, écrite à bord du paquebot dans l'« English Channel » le 22 mai 1911 à destination de Worcester / Angleterre.

Griffe du bateau apposée sur la carte – non oblitérante – encre violette-noire

La carte fut débarquée à La Rochelle - Pallice le 23 mai.

13<sup>ème</sup> Voyage Aller : Anvers 20.05.11 – Matadi 10.06.11



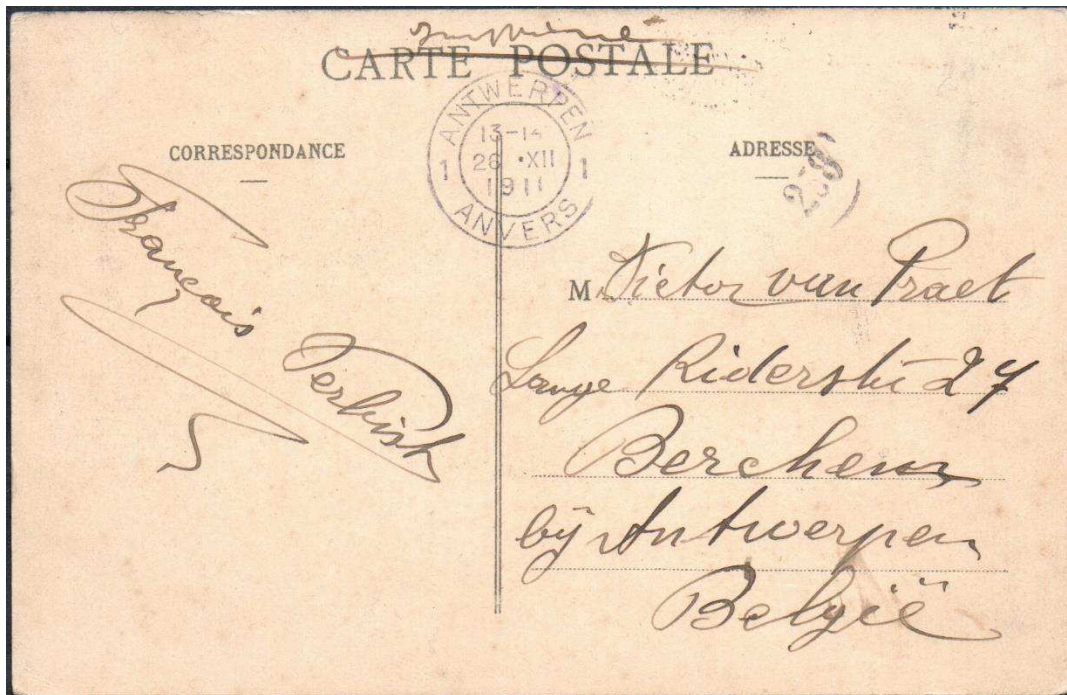
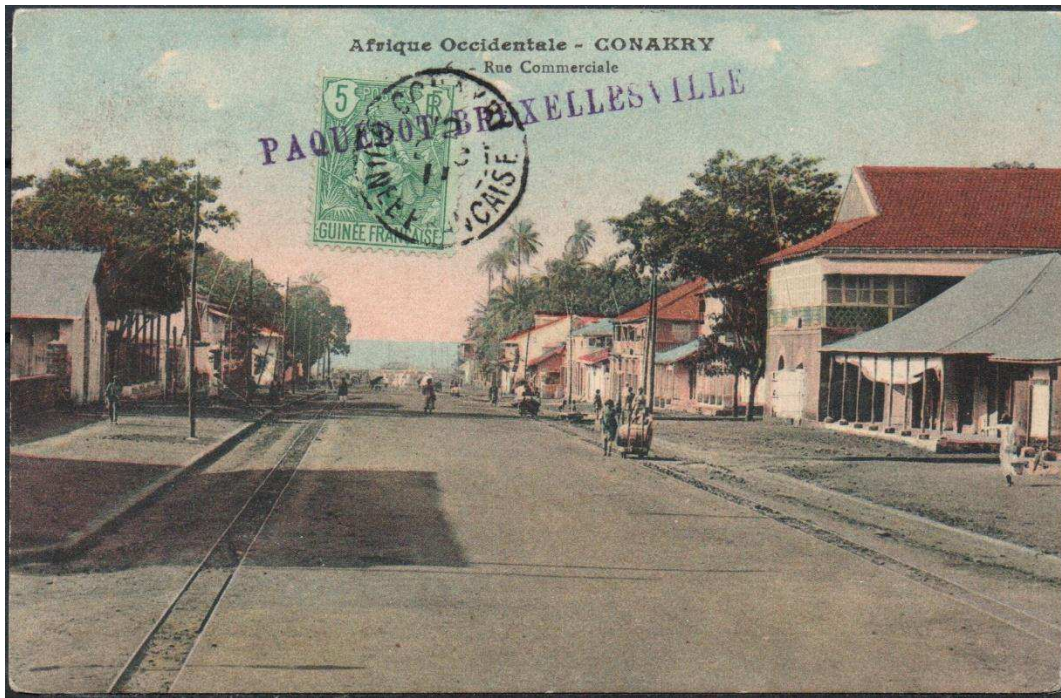
Entier postal de Sierra Leone écrit à bord du paquebot à Freetown le 25 juin 1911 à destination de Wetzikon / Suisse où il parvint le 12 juillet. Il fut débarqué à l'escale de La Rochelle-Pallice le 10 juillet – apposition de la griffe portuaire PAQUEBOT sur la carte. Elle poursuivit son trajet par train vers sa destination finale pour gagner 1 ou 2 jours sur le bateau.

Griffe PAQUEBOT BRUXELLESVILLE apposée sur la carte.

13<sup>ème</sup> voyage retour : Matadi 21.06.11 – Anvers 12.07.11



*Les Congolâtres*



Carte-vue de Conakry / Guinée Française, écrite à bord du paquebot à destination de Berchem / Anvers où elle parvint le 26 décembre 1911.

Griffe du bateau annulant le timbre guinéen – encre violette.

La carte fut débarquée à Conakry le 12 décembre.

16<sup>ème</sup> voyage Aller : Anvers 25.11.11 – Matadi 16.12.11

Elle fut ramenée en Europe par le paquebot Léopoldville (4) : Matadi 06.12.11 – Anvers 27.12.11 (probablement débarquée à l'escale de La Rochelle-Pallice et ensuite par train pour gagner un jour sur le trajet en bateau).



Les Congolâtres



Carte-vue écrite à bord du paquebot à l'escale de Dakar le 13 septembre 1912 à destination de Berchem. Griffes du bateau annulant le timbre sénégalais. La carte fut débarquée à La Rochelle Pallice le 21 septembre pour rejoindre par train sa destination.  
20<sup>ème</sup> et dernier voyage Retour : Matadi 03.09.12 – Anvers 23.09.12

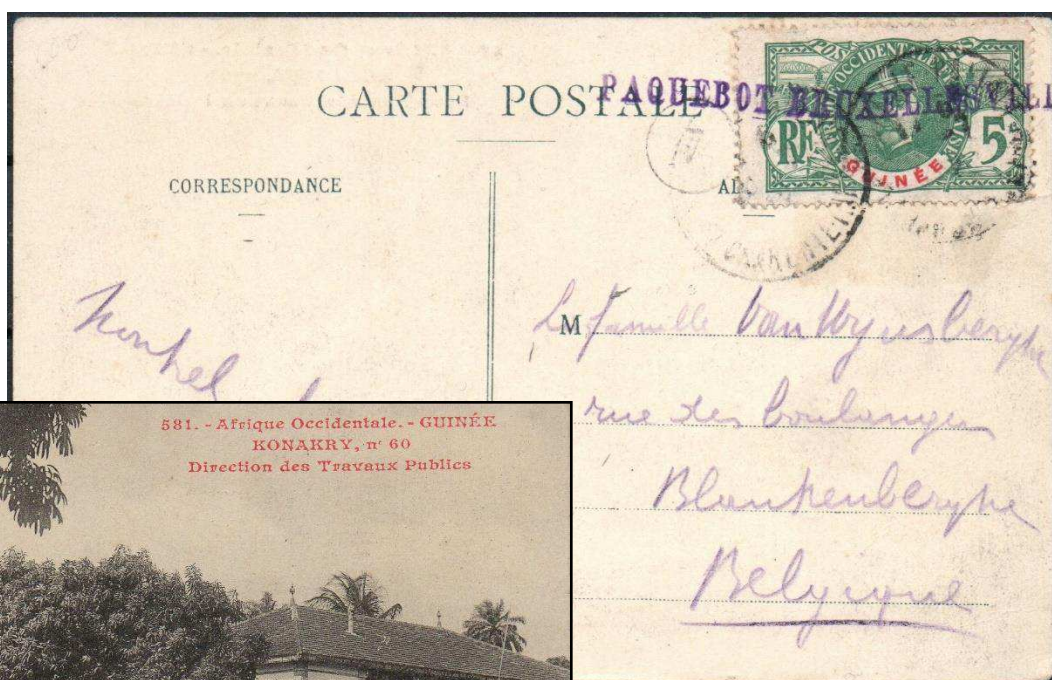


Carte-vue écrite à bord du paquebot à Boma le 29 avril 1912 à destination de Bruxelles où elle parvint le 19 mai ; elle fut déposée à l'escale de la Rochelle-Pallice le 18 mai et rejoignit Bruxelles par train. Apposition de la griffe portuaire PAQUEBOT à la Rochelle. Timbre congolais à 10c (Bilingue 1910) annulé par la griffe PAQUEBOT BRUXELLESVILLE en violet, au tarif congolais du 01.04.1910 des cartes postales internationales à 10c.



## Les Congolâtres

Carte-vue postée à bord du paquebot lors de l'escale de Guinée Française à Conakry et déposée à La Rochelle Pallice le 20 juillet (?) 1912 - 13<sup>ème</sup> voyage retour.



Timbre annulé par la griffe PAQUEBOT BRUXELLESVILLE - Encre VIOLETTE – curieuse forte déformation de la frappe. Apposition du dateur de La Rochelle sur le timbre - Pas de griffe portuaire PAQUEBOT

### Paquebot BRUXELLESVILLE – résumé

paquebot	Sur timbre	Periode	Marque / cachet	dimensions	Couleur
Bruxellesville (1)	NON	1898		40 x 3mm	Violet
Bruxellesville (1)	NON	1899		50 x 3mm	Violet
Bruxellesville (2)	NON	1907		51 x 3mm	Violet-noir
Bruxellesville (2)	OUI	1908		51 x 3mm	Noir
Bruxellesville (3)	NON	1910		51 x 3mm	Noir
Bruxellesville (3)	OUI	1911		51 x 3mm	Noir
Bruxellesville (3)	OUI	1911 - 12		64 x 3.5mm	Violet-Noir Noir Violet



**FAUX**



Grande griffe (82 x 45mm), connue uniquement sur fragment (généralement apposée sur 10c Unilingue), recensée par feu l'Abbé Gudenkauf comme fausse griffe du faussaire Nysten.

***United Nations Mail Service in the Congo – 1960 – 1964***  
***Courrier des Nations Unies au Congo – 1960 - 1964***

*Par Gerald Marriner*



The Congo became an independent state on 30<sup>th</sup> June 1960. The southern state of Katanga seceded from the Congo State and declared itself independent on 11<sup>th</sup> July 1960. Moïse Tshombé became the new leader of Katanga. On 12<sup>th</sup> July, President Lumumba requested help from the United Nations. In less than 48 hours, contingents of a United Nations Force began to arrive in the Congo. This consisted of troops from many different countries. At the same time, United Nations civilian experts were flown into the Congo to assist in the continued operations of essential public services. This U.N. Operation was established by Security Council Resolution 143.

Le Congo est devenu un état indépendant le 30 juin 1960. L'État du Katanga (Sud du Congo) a fait sécession de l'État du Congo et s'est déclaré indépendant le 11 juillet 1960. Moïse Tshombé est devenu le nouveau chef du Katanga. Le 12 juillet, le président Lumumba a demandé l'aide des Nations Unies. En moins de 48 heures, des contingents d'une Force des Nations Unies ont commencé à arriver au Congo. Cela comprenait des troupes de nombreux pays différents. Dans le même temps, des experts civils des Nations Unies ont été envoyés par avion au Congo pour aider à la poursuite des opérations des services publics essentiels. Cette opération des Nations Unies a été établie par la Résolution 143 du Conseil de Sécurité.

This United Nations operation was known as 'Operation des Nations Unies au Congo, (ONUC). The United Nations presence in the Congo continued until June 1964. By 16<sup>th</sup> August, there were over 15,000 United Nations troops serving in the Congo. These had come from 24 different countries. Troops from Ghana, Tunisia, Sweden and the Irish Republic were amongst the first to arrive. The Headquarters were in Leopoldville (now Kinshasa).

Naturally, the United Nations troops wanted to write letters to their families back home. The Congo Government approved the United Nations special postal arrangements in August 1960.

Cette opération des Nations Unies était connue sous le nom d'Opération des Nations Unies au Congo (ONUC). La présence des Nations Unies au Congo s'est poursuivie jusqu'en juin 1964. Au 16 août, plus de 15 000 soldats des Nations Unies étaient en service au Congo. Ceux-ci provenaient de 24 pays différents. Les troupes du Ghana, de la Tunisie, de la Suède et de la République d'Irlande ont été parmi les premières à arriver. Le quartier général était à Léopoldville (Maintenant Kinshasa).

Naturellement, les soldats des Nations Unies voulaient écrire des lettres à leurs familles. Le Gouvernement congolais a approuvé les arrangements postaux spéciaux des Nations Unies en août 1960.