

Catalogue spécialisé des entiers postaux du Congo Belge

Par Thomas Lindekens & Philippe Lindekens

Les prix indiqués sont les valeurs du marché sur les 10 dernières années avec bien entendu une adaptation qui tient compte de paramètres comme une vente spéciale (tendance de prix à la baisse). Ils sont en général en accord avec la logique de prix du Docteur Jacques Stibbe (1986) et d'Emile Hoorens (2009), il s'agit donc bien d'un prix et non d'une cote. Prix que certains philatélistes sont prêts à payer aujourd'hui.

Ces prix ne sont pas des obligations. Pour rappel, lorsque vous achetez un ou des « biens », c'est un accord entre vous et le vendeur. Il s'agit donc ici, dans cet article, d'opinions personnelles (de Thomas & Philippe Lindekens) et qui n'engage certainement pas les professionnels de la philatélie, les collectionneurs ou tout autres personnes. Vous pourrez observer ci-dessous des endroits où au lieu d'un prix vous avez un tiret « - » signifiant que l'auteur n'en a jamais rencontré mais que le cas peut se produire. Il est donc impossible d'en donner un prix en fonction du marché actuel.

Cependant, nous serions ravis que ces prix vous aident à mieux estimer les pièces pouvant apparaître sur le marché philatélique ou dans vos collections.

Entier Postal Stibbe #3

Période de validité : **17 avril 1888 au 31 décembre 1900**

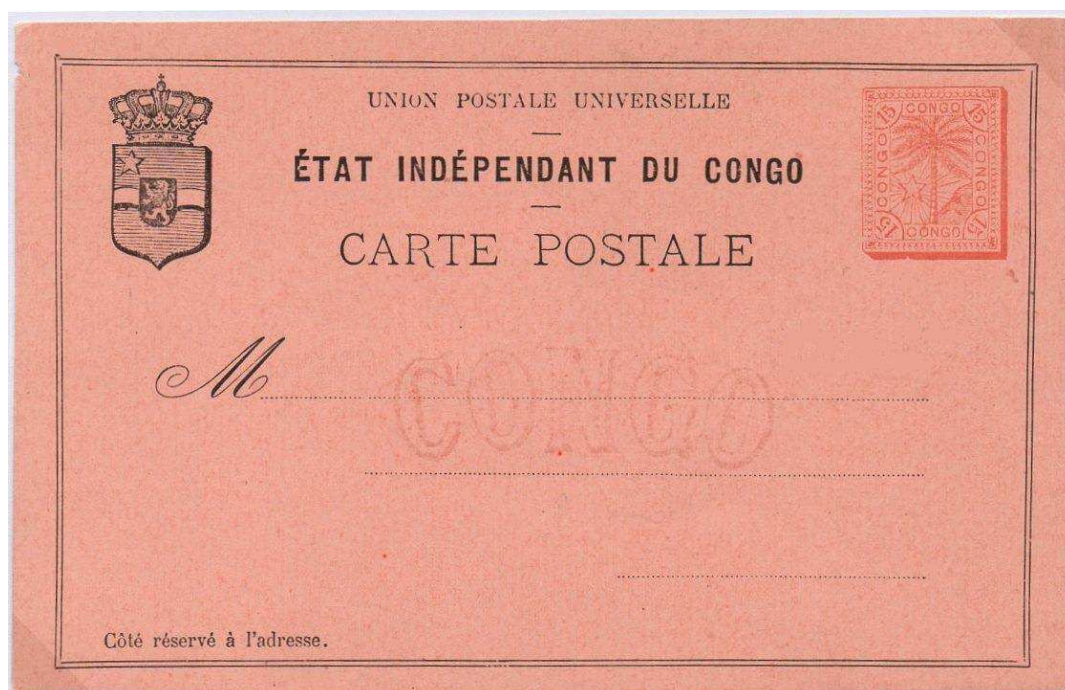
Procédé d'impression : **typographie** / Impression : **Atelier du Timbre à Malines (Belgique)**

Format : **140 x 88 mm** - Sujet : **palmier et étoile**

Planche : **composée de 4 cartes ajustées horizontalement et 2 cartes ajustées verticalement**

Filigrane **Congo** centré au centre de la carte

Tirage : ??



Entier neuf :

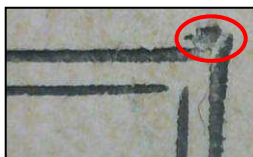
EP Stibbe #3 - 15c rouge sur carton saumon **3,00 €**

Trois feuilles complètes et 4 demi-feuilles sont connues = prix d'amateur.

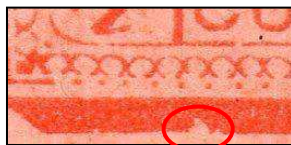
Variétés constantes d'impression :

Ces variétés constantes permettent de reconstituer la planche de 6 cartes postales, ci-après une liste non exhaustive des variétés constantes propre à chaque position.

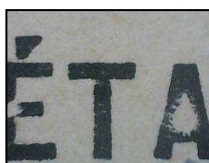
EP Stibbe #3 – V1 – Trait horizontal au-dessus des deux filets d'encadrement du cadre, dans le coin supérieur droit. 3,00 €



EP Stibbe #3 – V2 – Entaille de la vignette, en bas à gauche 3,00 €



EP Stibbe #3 – V3 – Point blanc dans le "E" et le "A" de "ETAT". 3,00 €



EP Stibbe #3 – V4 – Le "O" de "UNION" ouvert en haut. 3,00 €



Curiosité d'impression – position du filigrane « Congo » :

EP Stibbe #3 – Cu1 – Filigrane "CONGO" renversé.	150,00 €
EP Stibbe #3 – Cu2 – Filigrane "CONGO" rotation -90°	150,00 €
EP Stibbe #3 – Cu3 – Filigrane "CONGO" rotation 90°	150,00 €
EP Stibbe #3 – Cu4 – Filigrane "CONGO" déplacé extrêmement vers le haut.	20,00 €
EP Stibbe #3 – Cu5 – Filigrane "CONGO" déplacé extrêmement vers le bas.	20,00 €

Curiosité d'impression – position de la vignette :

EP Stibbe #3 – Cu6 – Vignette déplacée vers la droite empiétant (à cheval) sur le cadre	150,00 €
EP Stibbe #3 – Cu7 – Vignette déplacée vers la gauche empiétant sur la légende.	150,00 €

Entier oblitéré :

EP Stibbe #3 – utilisé en service intérieur (avant le 01/03/1889)	300,00€
EP Stibbe #3 – utilisé en service intérieur (après le 01/03/1889)	90,00€
EP Stibbe #3 – utilisé vers la Belgique en 1888	150,00€
EP Stibbe #3 – utilisé vers la Belgique en 1889	40,00€
EP Stibbe #3 – utilisé vers l'Allemagne	40,00€
EP Stibbe #3 – utilisé vers la Grande Bretagne	60,00€
EP Stibbe #3 – utilisé vers les Pays-Bas	60,00€
EP Stibbe #3 – utilisé vers les USA	70,00€
EP Stibbe #3 – utilisé vers le Danemark	120,00€
EP Stibbe #3 – utilisé vers autres destinations	150,00€

Note : si en 1888 et autre destination que Belgique + 150%

Curiosité d'impression – position du filigrane « Congo » :

EP Stibbe #3 – Cu1 – Filigrane “CONGO” renversé.	180,00 €
EP Stibbe #3 – Cu4 – Filigrane “CONGO” déplacé vers le haut.	40,00 €
EP Stibbe #3 – Cu5 – Filigrane “CONGO” déplacé vers le bas.	40,00 €

Curiosité d'impression – position de la vignette :

EP Stibbe #3 – Cu6 – Vignette déplacée vers la droite empiétant (à cheval) sur le cadre	200,00 €
EP Stibbe #3 – Cu7 – Vignette déplacée vers la gauche empiétant sur la légende.	250,00 €

Oblitérations

Banana	= au prix de la destination
Banana en 1894 vers Mr. Haas à Leipzig	25,00€
Boma	= au prix de la destination
Leopoldville	= au prix de la destination
Matadi	= au prix de la destination
Lukungu (centre de concentration – type 3A1 selon Heim & Keach)	= 300,00€
N'Zobé	200,00€

Cachet possible à partir de 1896 : Albertville, Basoko, Bumba, Coquilhatville, Lukungu, Nouvelle-Anvers, Nyangwe, Popocabacca, Lusambo, M'Toa, Tumba, Tumbu-Mani, Ibembo, Banzyville, Tumba-Mani, Toa, Zobé, Bena-Bendi, Popokabaka, Stanleyville, Luali, Libenge et Umangi

EP Stibbe #3 avec complément d'affranchissement (+ 50c.) pour recommandation = 500€

Remarque : l'utilisation de l'entier postal en 1888 est extrêmement rare, plus rare que l'emploi de l'entier postal Stibbe #2 en 1888.

Entier postal Stibbe n°3 Postal stationery Stibbe n°3

Par Thomas Lindekens

I. Introduction

L'entier postal n°3 de l'Etat Indépendant du Congo est un des entiers postaux du Congo qui a été le plus étudié. Il est facilement planchable et possède des variétés accidentelles spectaculaires. Je vous présente donc dans cet article un aperçu de ce qu'il y a moyen de trouver sur cet EP n°3.

The postal stationery nr 3 of the Congo Free State is one of the postal stationery which has been the most studied. It is easily to reconstruct the plate and has spectacular accidental varieties. So I present in this article an overview of what is means to find on this postal stationery nr 3.

II. Arrêté II. Order

Arrêté : 17 avril 1888 (inédit)

« L'administrateur Général du Département des Affaires Etrangères ;

Vu l'article 16 du décret sur les Postes du 16 septembre 1885 ;

Article premier.

Il est émis une nouvelle carte postale de fr. 0,15 d'une couleur brun-orange.

Article 2.

Un exemplaire de la carte prémentionnée est annexé au présent arrêté.

Bruxelles, le 17 avril 1888.

Edm. Van Eetvelde »

Période de validité : 17 avril 1888 (?) au 31 décembre 1900

« Malgré l'émission d'une nouvelle carte le 1^{er} mars 1889, cette carte a continué à être vendue jusqu'à épuisement du stock des bureaux de poste. »

Procédé d'impression : typographie

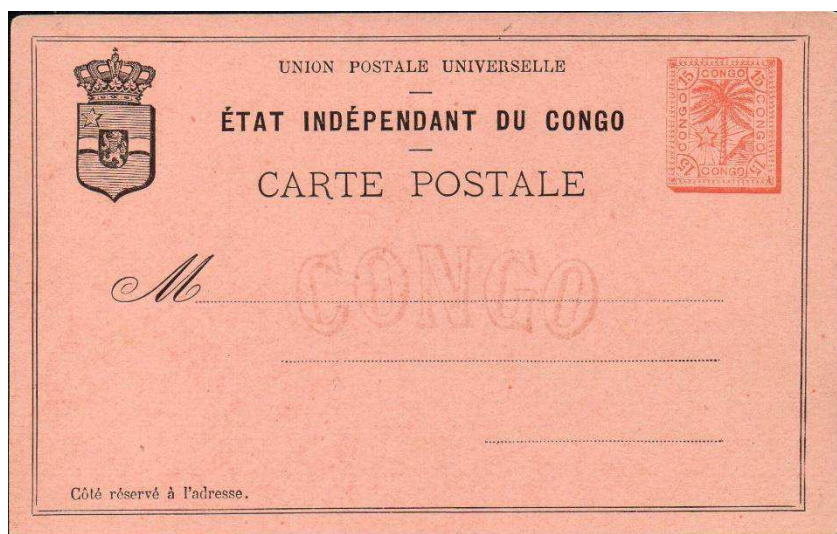
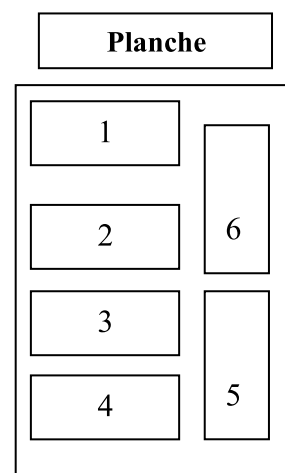
Impression : Atelier du Timbre à Malines

Format : 140 x 90 mm

Sujet : palmier et étoile

Planche : composée de 4 cartes placées horizontalement et de 2 cartes placées verticalement.

Filigrane : CONGO cintré



Les Congolâtres

Order: April 17th, 1888 (unpublished)

«The Director General of the Department of Foreign Affairs;
Pursuant to Article 16 of the Decree on the Post September 16th, 1885;
Article.

He issued a new postcard fr. 0.15 of a brown-orange color.
Article 2.

A copy of the prenamed card is attached to this Order.
Brussels, 17 April 1888.

Edm. Van Eetvelde »

Validity period: 17 April 1888 to 31 December 1900 (?)

"Despite the issuance of a new card on 1 March 1889, this card has continued to be sold while stocks post offices."

Printing Process: typography

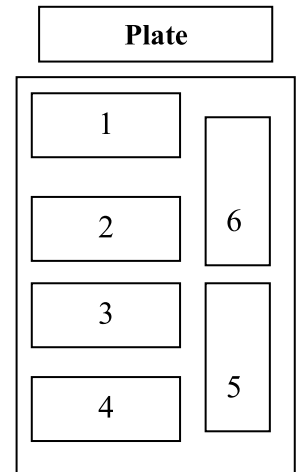
Impression: Mechelen Stamp Workshop

Format: 140 x 90 mm

Subject: palm tree and star

Plate: consisting of 4 cards placed horizontally and two cards placed vertically.

Watermark: curved CONGO



II. reconstitution de la planche (variétés constantes)

II. Plating

Position 1

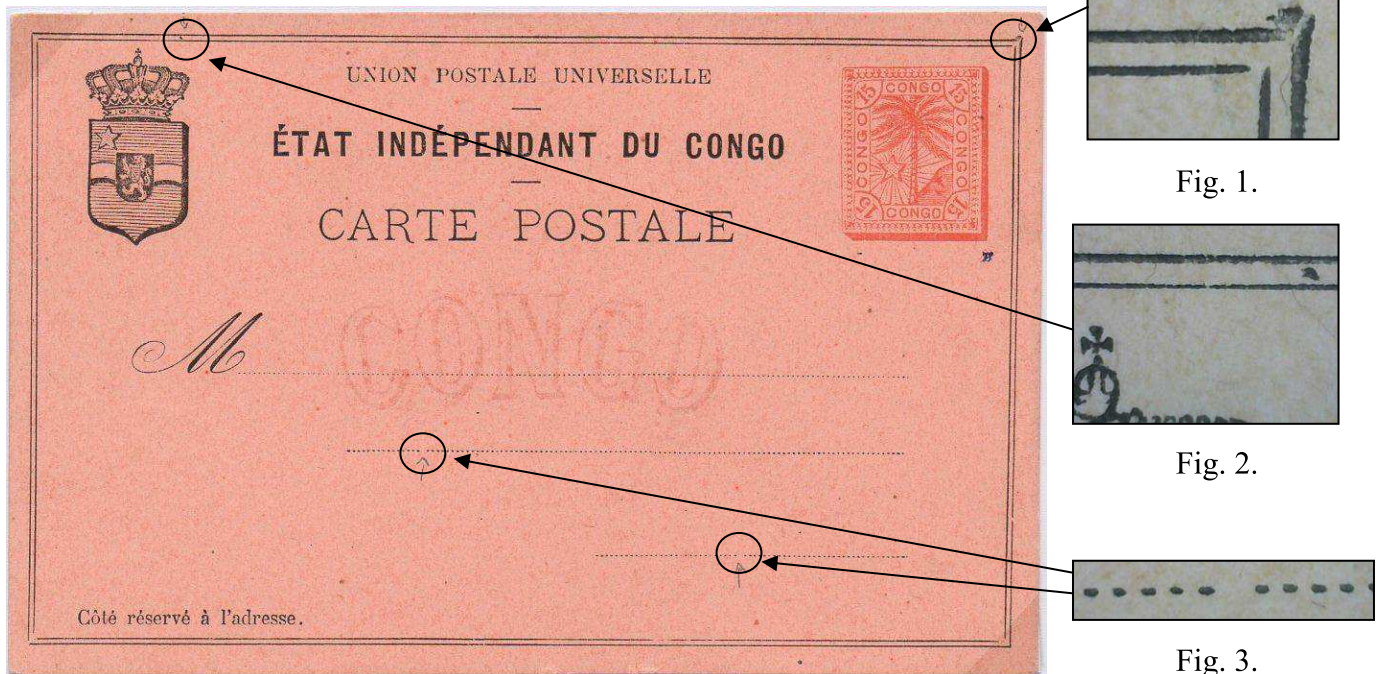


Fig. 1. Trait horizontal au-dessus des deux filets d'encadrement du cadre, dans le coin supérieur droit.

Fig. 1. Horizontal line above the double frame in the upper right corner.

Fig. 2. Point noir entre les deux filets d'encadrement du cadre au dessus de l'écusson.

Fig. 2. Black dot between the double frame above the escutcheon.

Fig. 3. Pointillés de la 2ème et 3ème ligne d'adresse interrompus.

Fig. 3. The dotted line of the 2nd and 3rd of the address line is interrupted.

Position 2

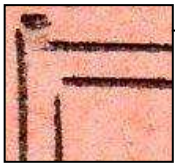


Fig. 4.



Fig. 5.

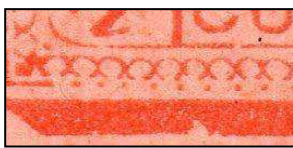


Fig. 6.

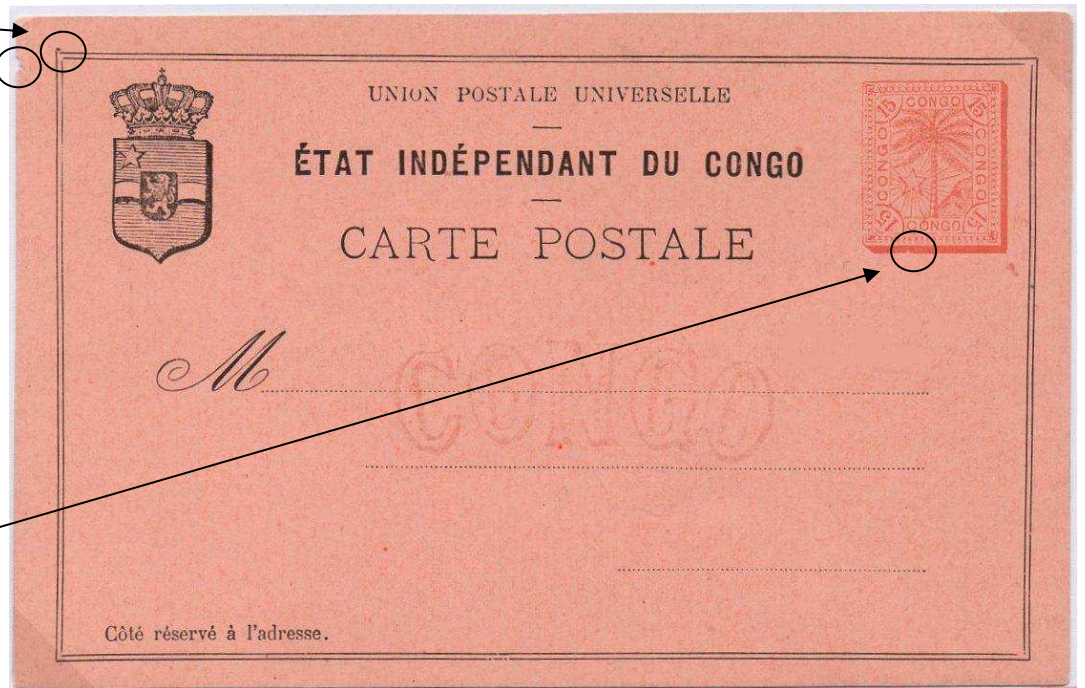


Fig. 4. Trait horizontal au-dessus des deux filets d'encadrement du cadre, dans le coin supérieur gauche.

Fig. 4. Horizontal line above the double frame in the upper left corner.

Fig. 5. Double trous d'attache dans le bord latéral gauche (Fixation de la feuille avant l'impression). Ici un seul visible.

Fig. 5. Double attachment holes in the left side edge (Fixing of the sheet before printing). Here only one visible.

Fig. 6. Entaille de la vignette, en bas à gauche.

Fig. 6. Break in the stamp, on the bottom left.

Position 3

Fig. 7.

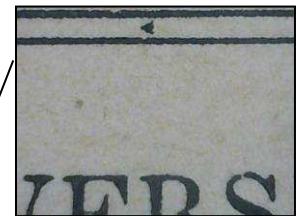
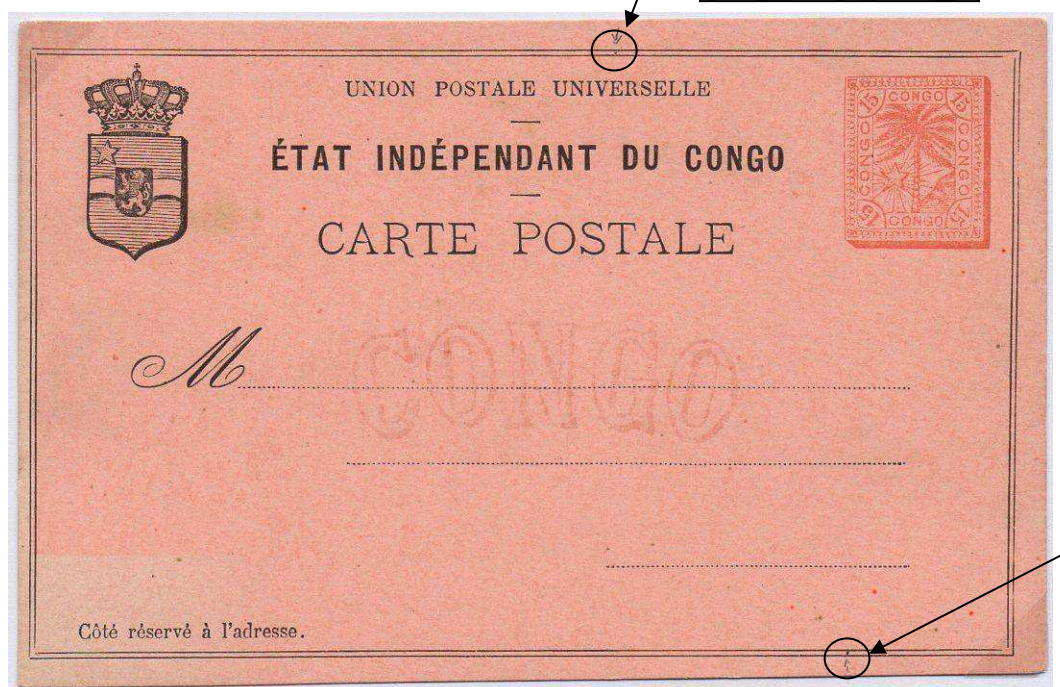


Fig. 7. Point minuscule entre les filets au-dessus de "R" de "UNIVERSELLE". (Sur certaine carte) point entre les filets, en bas à 28 mm du bord latéral droit.

Fig. 7. Tiny dot between the double frame, above the "r" of "UNIVERSELLE". (on some card) dot between the double frame, bottom 28mm of the side right edge.



Position 4

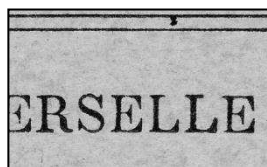


Fig. 8.

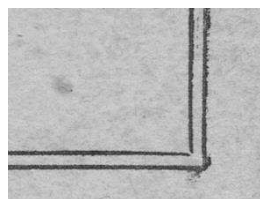


Fig. 12.



Fig. 11.

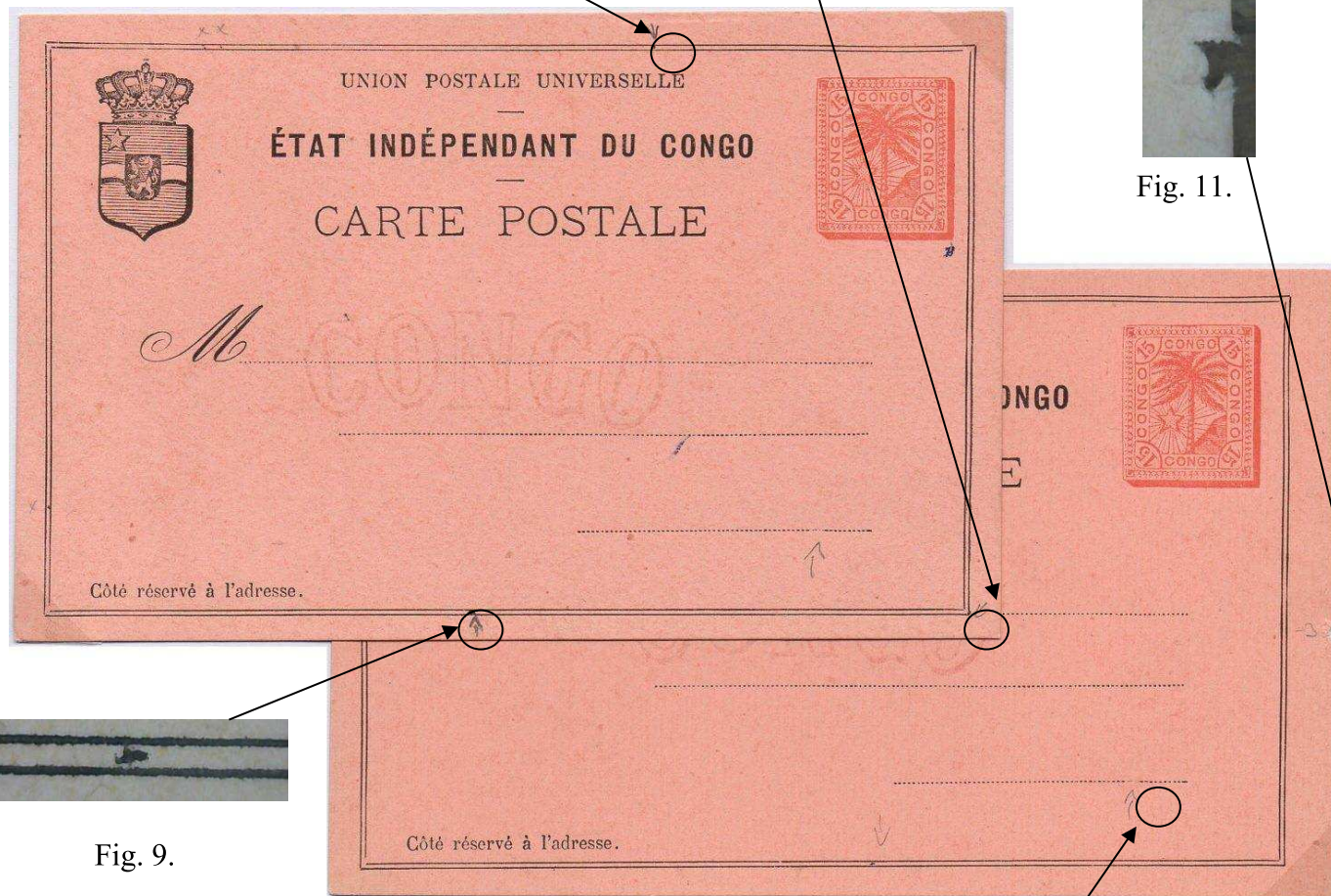


Fig. 9.

Fig. 10.

Fig. 8. Point entre les filets au-dessus de "L" de "UNIVERSELLE".

Fig. 8. Dot between the double frame above the "L" of "UNIVERSELLE".

Fig. 9. Point entre les filets, en bas, à peu près à égale distance des bords latéraux. Ce repère glisse vers le coin droit en cours de tirage.

Fig. 9. Dot between the double frame, below, approximately equal distance from the lateral edges. This dot shifts to the right corner during the plate.

Fig. 10. La fin du pointillé de la 3^{ème} ligne d'adresse est aminci.

Fig. 10. The end of the dotted line of the 3rd line of the address line is thinned.

Fig. 11. Trou d'attache dans le bord latéral droit (Fixation de la feuille avant l'impression). (sur certaine carte)

Fig. 11. Attachment hole in the right lateral edge (Fixing of the sheet before printing). (on some card).

Fig. 12. Griffes verticales au-dessus des deux filets, dans le coin inférieur droit. (sur certaine carte)

Fig. 12. Vertical line above the double frame, in the lower right corner. (On some card).

Position 5

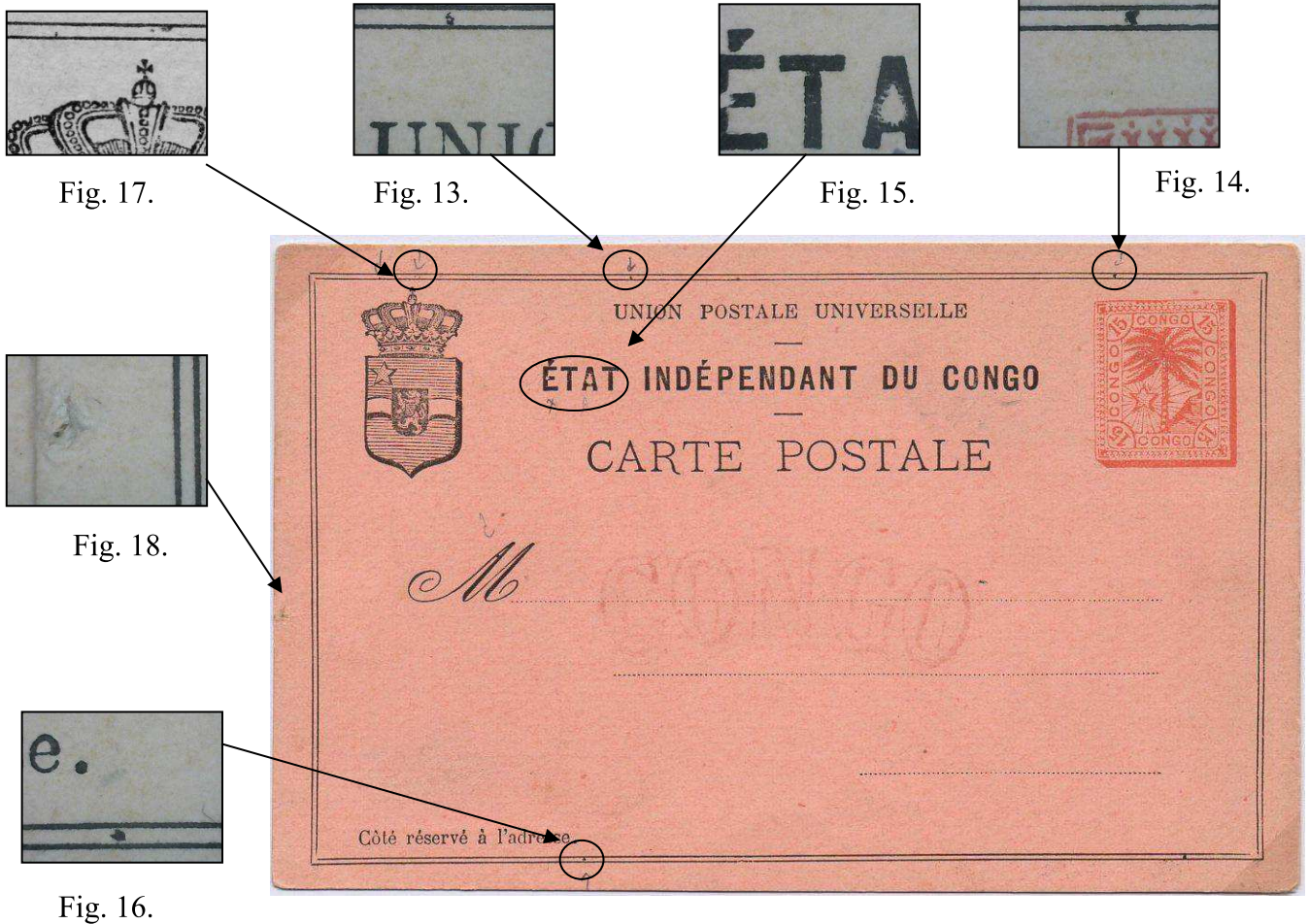


Fig. 13. Point entre les filets au-dessus du "N" de "UNION".
Fig. 13. Dot between the double frame above the "N" of "UNION".

Fig. 14. Point entre les filets, au dessus de la vignette, à peu près au niveau du premier "15" (à gauche).
Fig. 14. Dot between the double frame, above the stamp, approximately at the first "15" (left).

Fig. 15. Point blanc dans le "E" et le "A" de "ETAT".
Fig. 15. With dot in the "E" and the "A" of "ETAT".

Fig. 16. Point entre les filets, en bas à gauche, après le mot "adresse."
Fig. 16. Dot between the double frame, in the bottom left, after the word "adresse."

Fig. 17. Double points entre les filets, au-dessus de l'écusson.
Fig. 17. Double dot between the double frame, above the escutcheon.

Fig. 18. (Sur certaine carte) Trou d'attache dans le bord latéral gauche (Fixation de la feuille avant l'impression).
Fig. 18. Attachment hole in the left lateral edge (Fixing of the sheet before printing). (on some card).

Position 6a

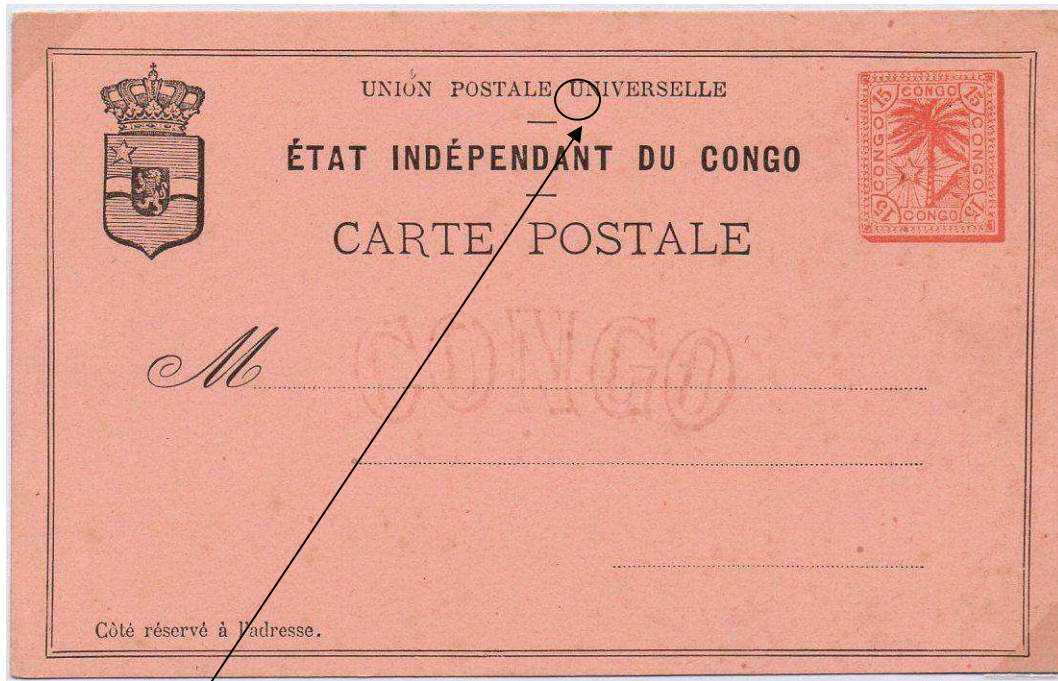


Fig. 19.



Fig. 20.

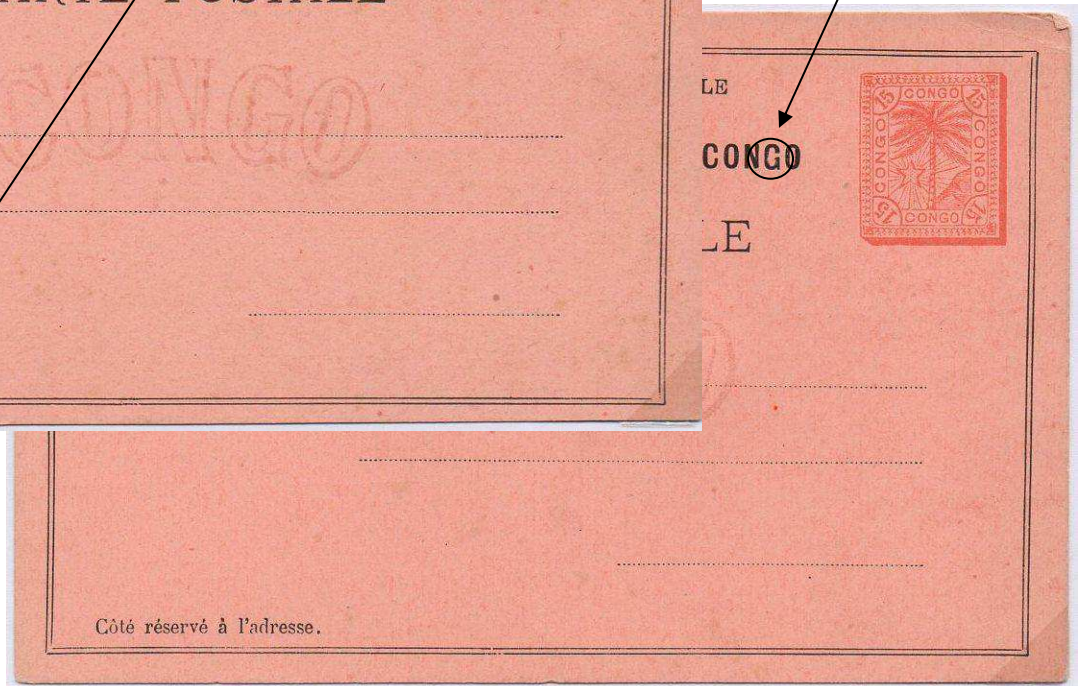


Fig. 19. Le "O" de "UNION" ouvert en haut.

Fig. 19. The "O" of "UNION" open at the top.

Fig. 20. Le "G" de "CONGO" est cassé et forme un "C". visible sur un tirage seulement.

Fig. 20. The "G" of "CONGO" is broken like a "C" (only on one plate).

Position 6b



Fig. 21.

Fig. 21. Le "O" de "UNION" ouvert en haut.

Fig. 21. The "O" of "UNION" open at the top.

Fig. 22. Pointillé de la 2^{ème} et 3^{ème} ligne d'adresse interrompu.

Fig. 22. The dotted line of the 2nd and 3rd of the address line is interrupted.

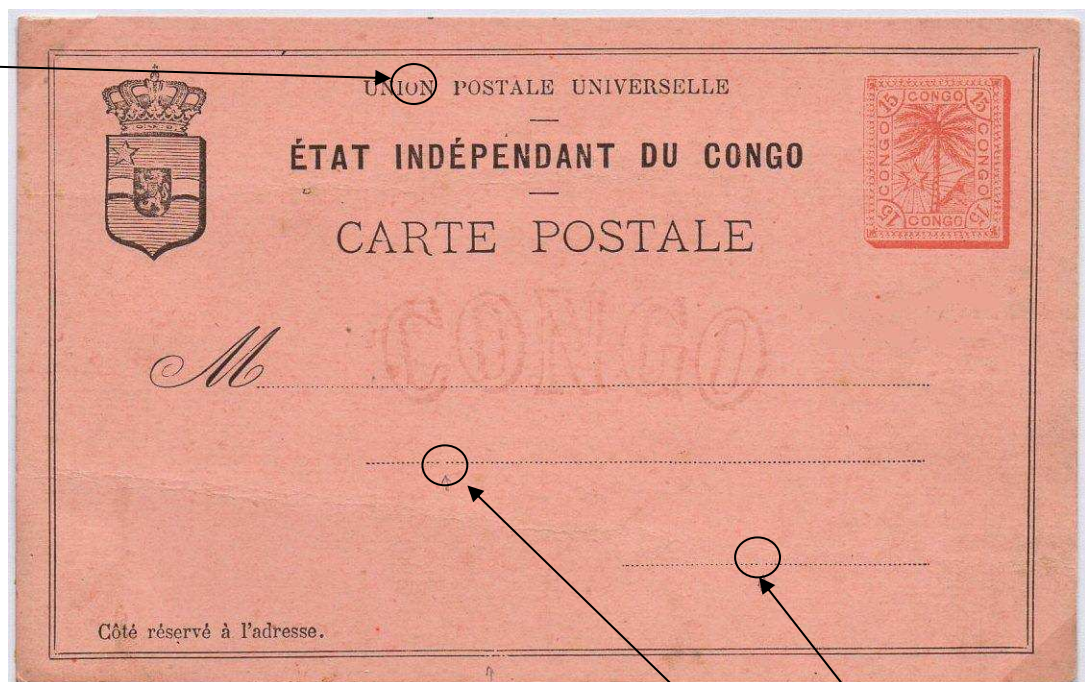


Fig. 22.





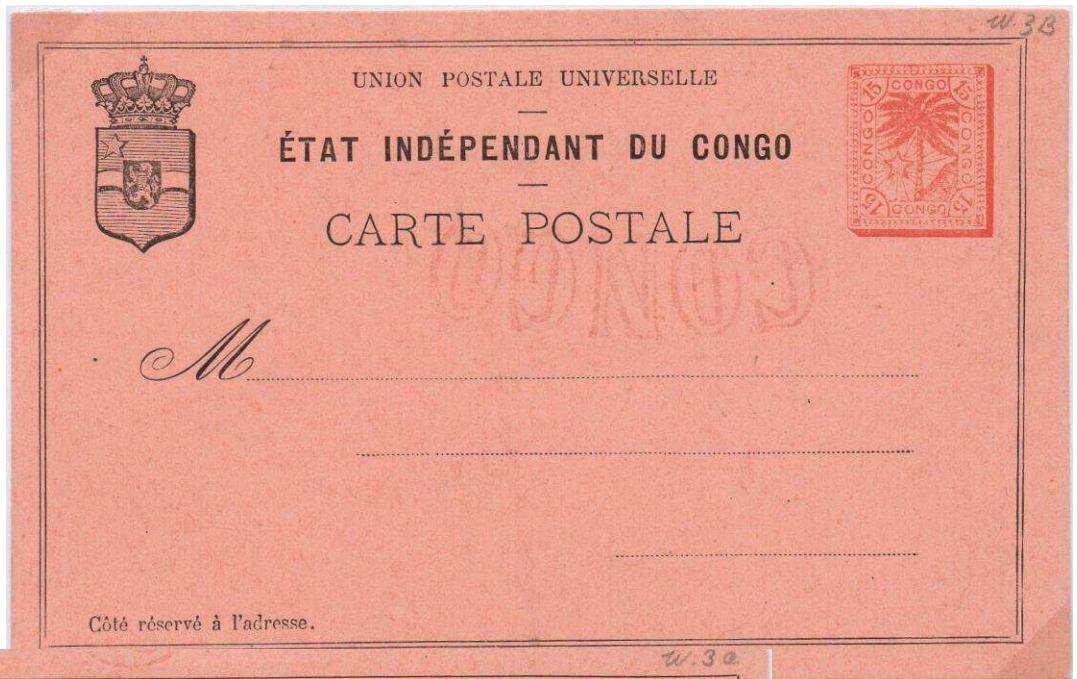
Demi feuille – position 3-4-5
(3 pièces connues + 1 feuille complète)

Half sheet – position 3-4-5
(3 items are known + 1 full sheet)

III. Curiosités du filigrane
III. Curiosities of the watermark

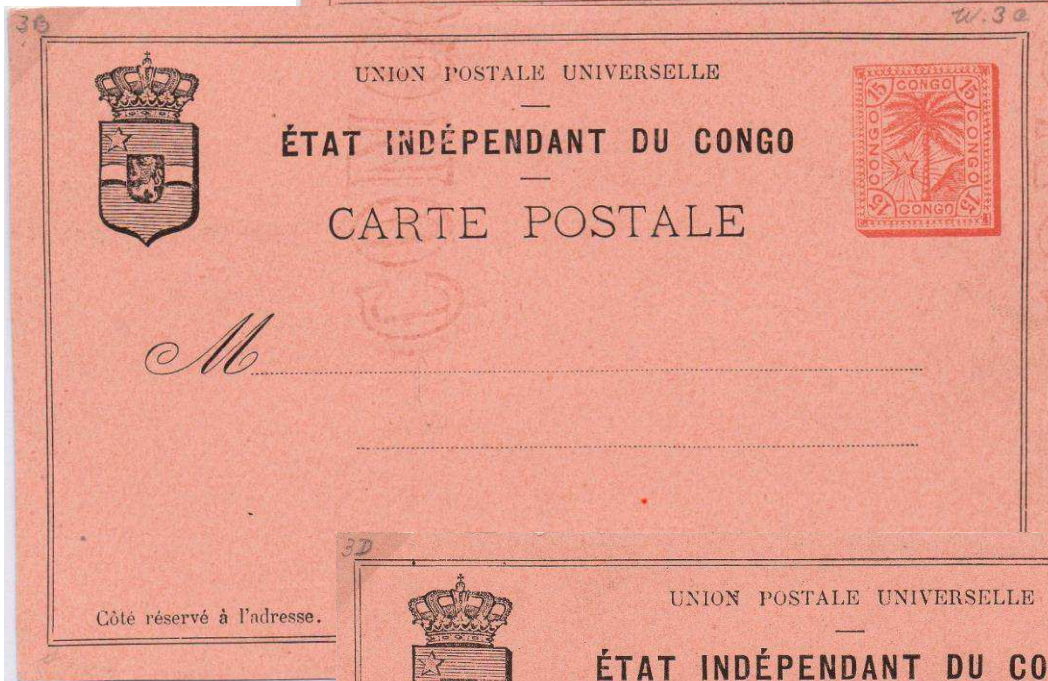
Filigrane
"CONGO"
renversé.

Inverted
"CONGO"
watermark



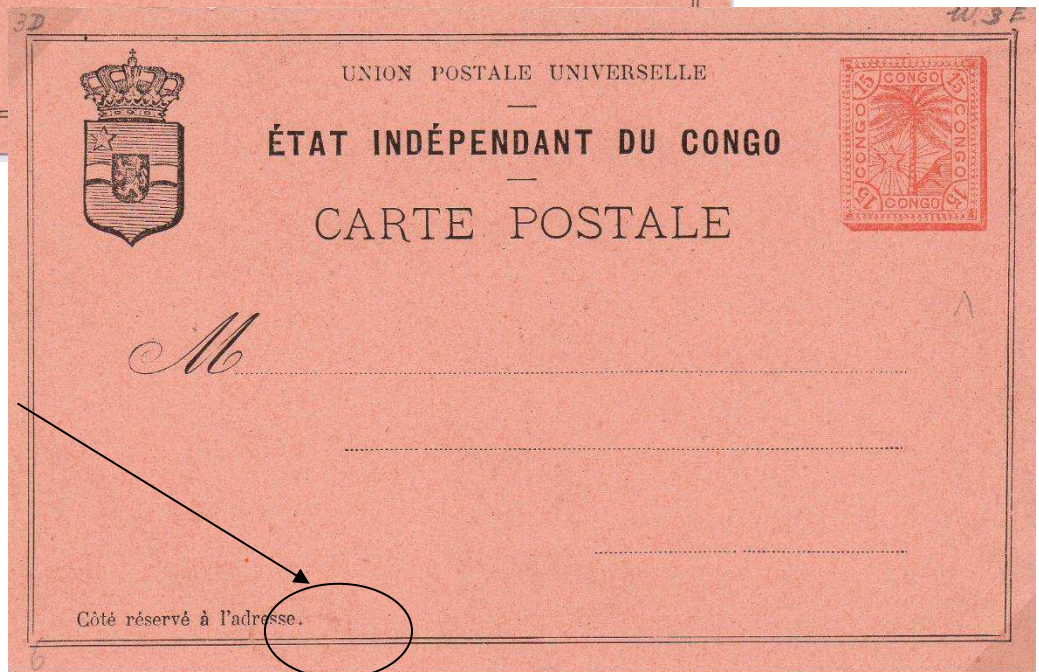
Filigrane "CONGO"
rotation -90°

-90° rotation of the
"CONGO"
watermark

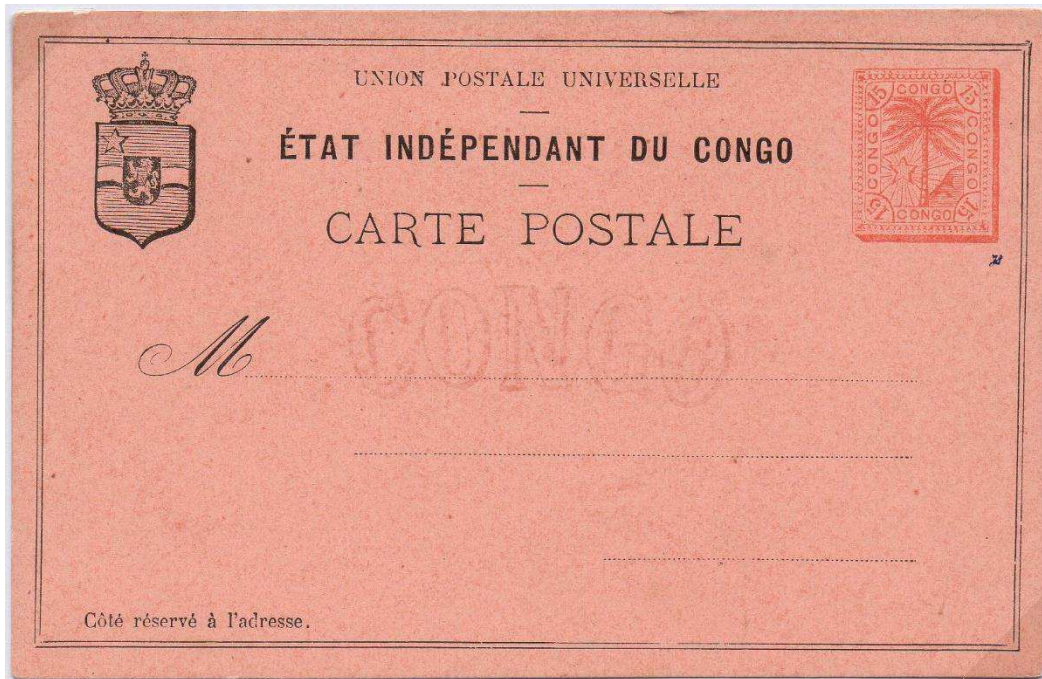


Filigrane "CONGO"
rotation 90°

90° rotation of the
"CONGO"
watermark

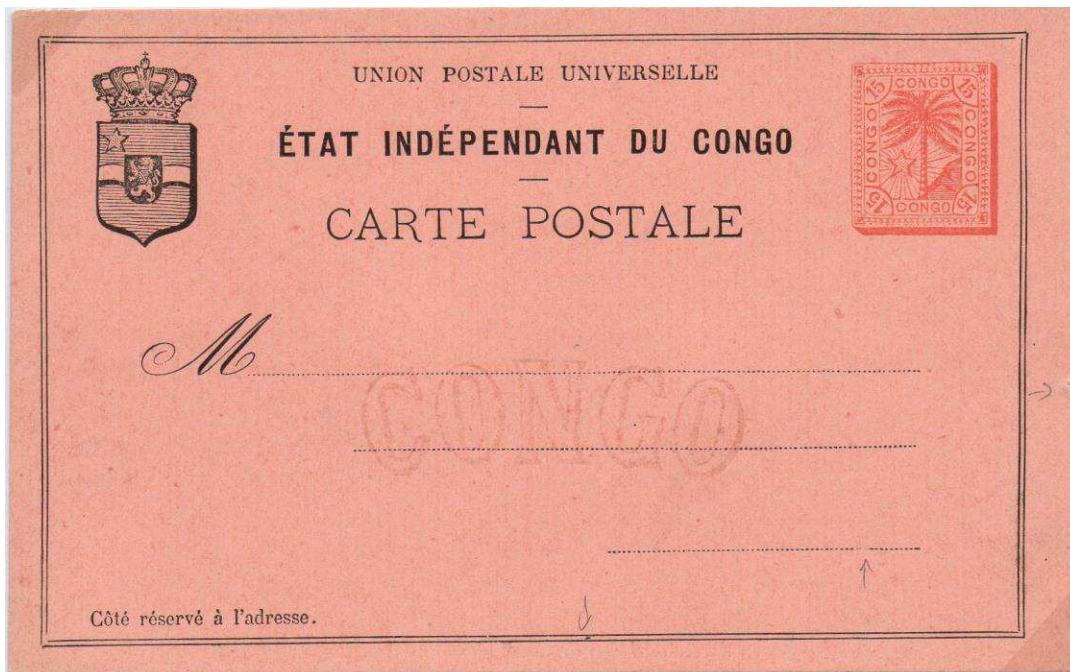


Les Congolâtres



Filigrane "CONGO" déplacé vers le haut.

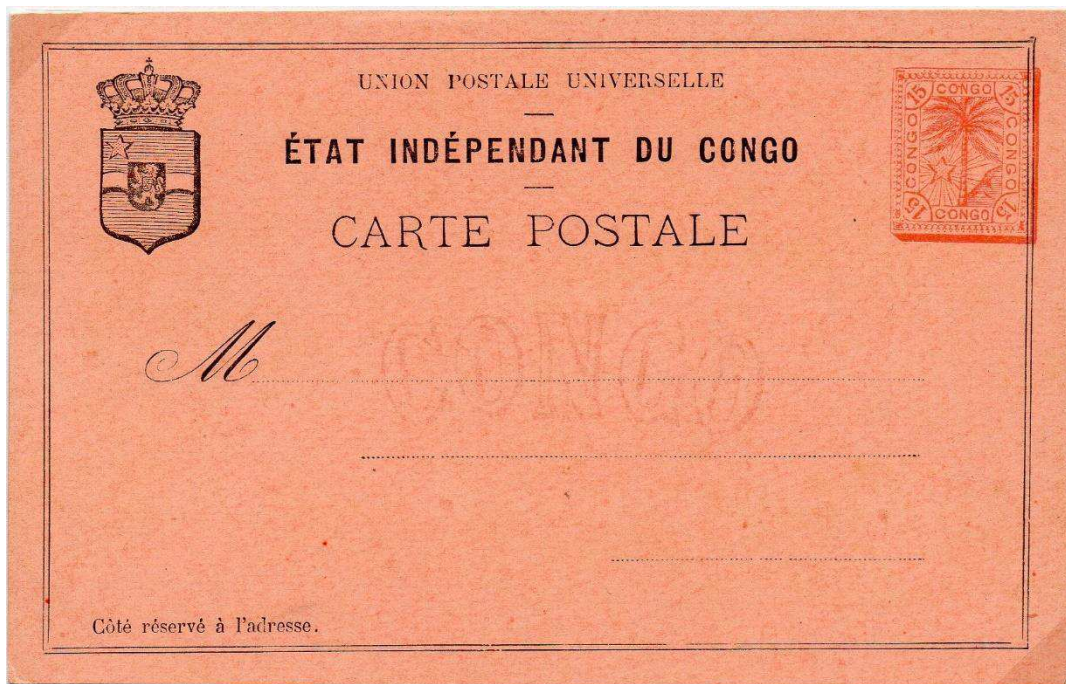
"CONGO" watermark off center upwardly.



Filigrane "CONGO" déplacé vers le bas.

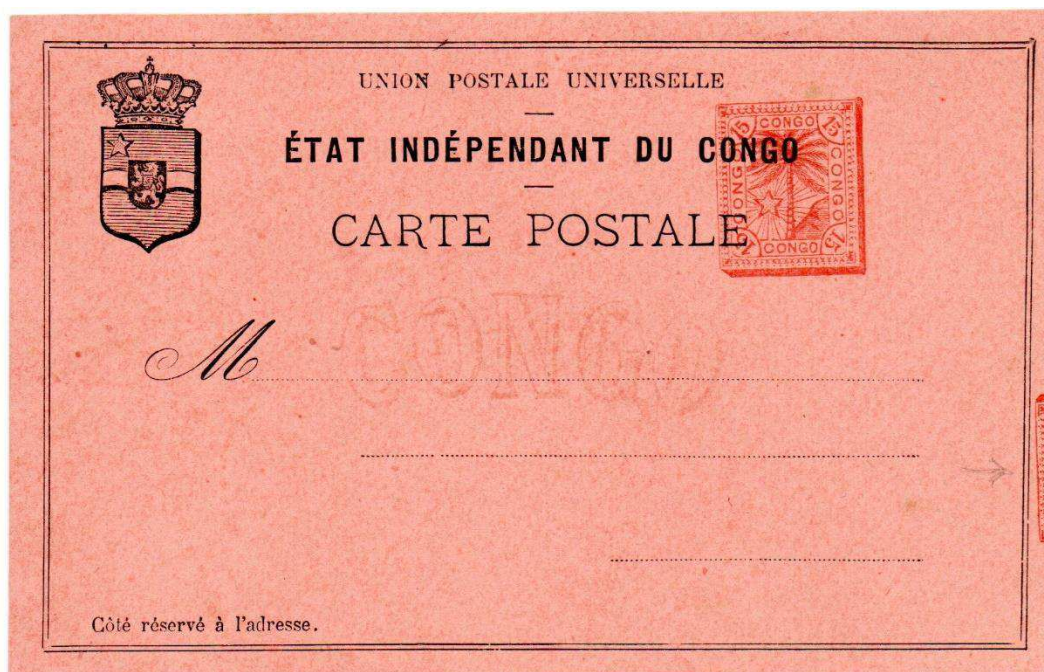
"CONGO" watermark off center downwardly.

IV. Curiosités de la vignette
IV. Curiosities of the stamp



Vignette déplacée vers la droite.

Stamp off center to the right.



Vignette déplacée vers la gauche.

Stamp off center to the left.

V. Utilisation en 1888
V. Used in 1888

Courrier intérieur – Inland mail

Service intérieur - tarif: [Inland mail - Rates](#): (15c. du 1/1/1886 au 1/3/1889)

Entier postal expédié de Boma le 23 novembre 1888 à destination de Banana où il parvint le même jour.

[Postal stationery sent from Boma Novembre 23, 1888 to Banana where it arrived November 23, 1888.](#)

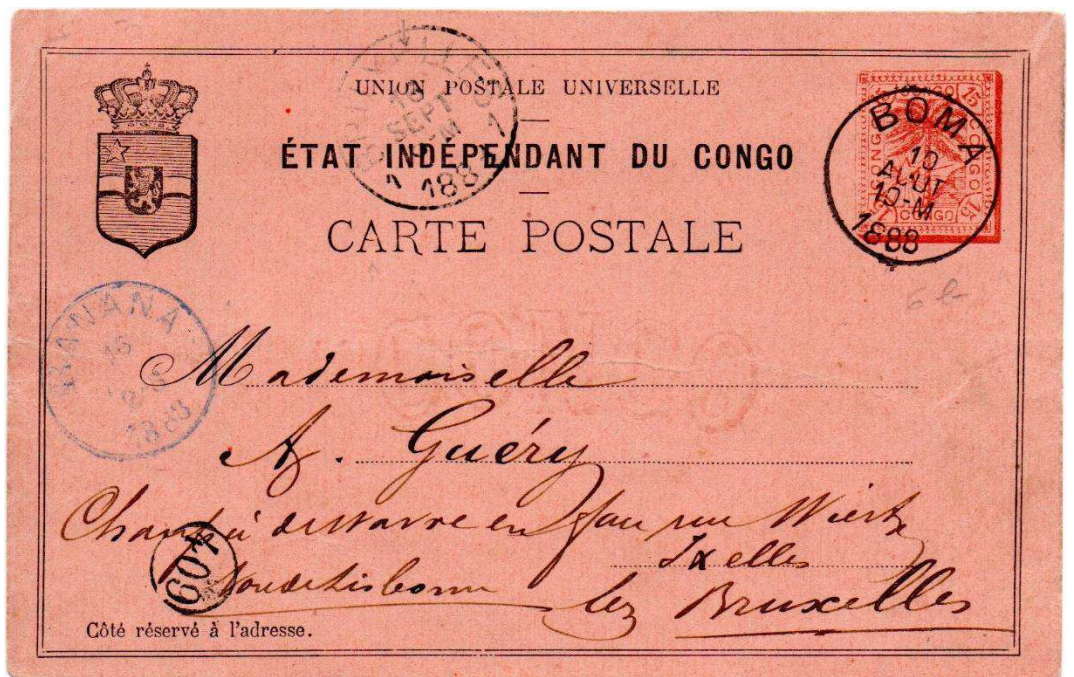


Destination Belgique - Belgium

Service international - tarif: [international rates](#) (15c. du 1/1/1886 au 1/4/1910)

Entier postal expédié de Boma le 10 août 1888 à destination de Bruxelles, Belgique où il parvint le 16 septembre 1888. Cachet de passage par Boma le 16 août 1888, Banana le 16 août 1888 et Lisbonne, Portugal le 12 septembre 1888.

[Postal stationery sent from Boma August 10, 1888 to Brussels, Belgium where it arrived September 16, 1888. Via Boma August 16, Banana August 16 and Lisboa, Portugal September 12, 1888.](#)

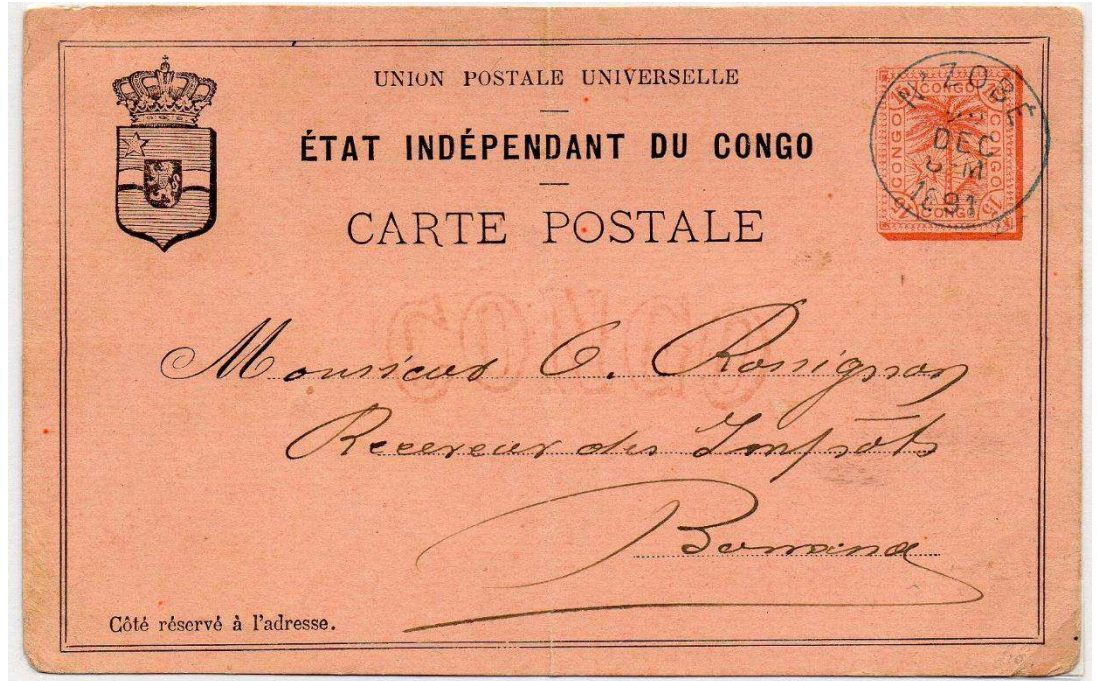
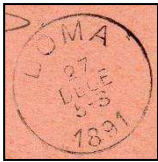


VI. Utilisation après le 1^{er} mars 1889 – Destinations
VI. Used after the March 1, 1889 – Destinations

Courrier intérieur – Inland mail

Entier postal parti de N'Zobé (type 1.1 – DMTY) le 22 décembre 1891 à destination de Boma où il parvint le 27 décembre 1891.

5c. de trop pour un entier postal intérieur à cette époque.



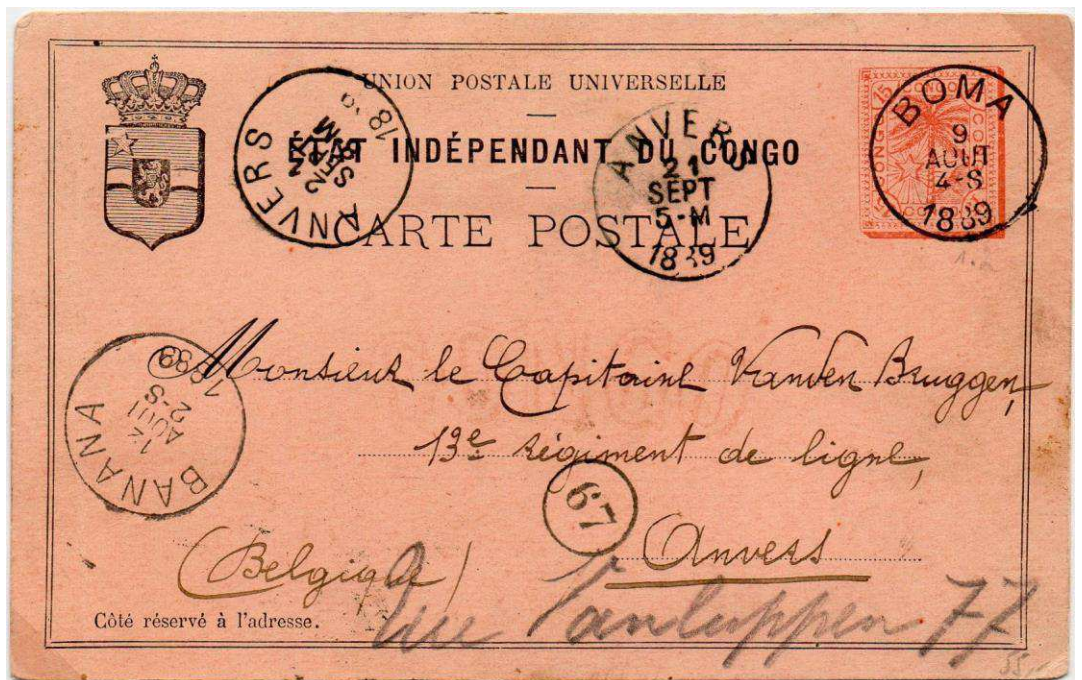
Postal stationery sent from N'Zobé (type 1.1-DMTY) the 22th of December 1891 to Boma. Where it arrived the 27th of December 1891. (excessive franking (5c. too much))

Destination Belgique - Belgium

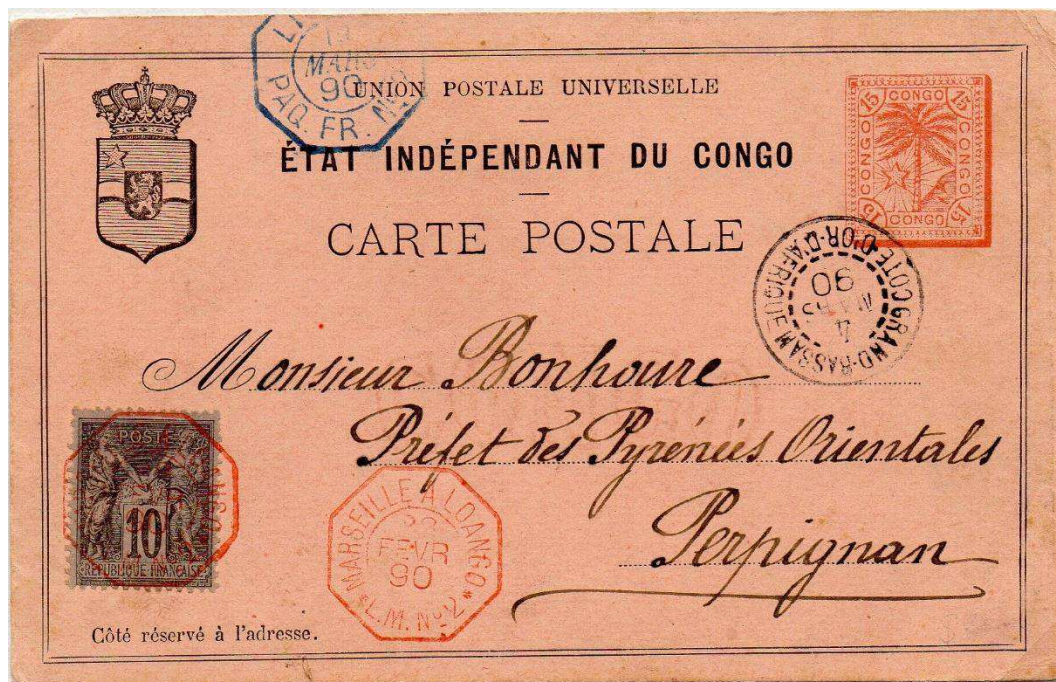
Entier postal écrit à Léopoldville le 26 juillet 1889 et annulé au passage à Boma le 9 août 1889 à destination d'Anvers où il parvint le 21 septembre 1889. Cachet de passage par Banana le 21 août 1889. Cachet de facteur belge n°67.

Postal stationery written in Leopoldville the 26th of July 1889

and cancelled during the transit at Boma the 9th of 1889 to Anvers / Belgium. Where it arrived the 21st of Septembre 1889. Transit by Banana the 21st of August 1889.



Destination France



Entier postal Stibbe n°3, ayant servi de support, posté à bord du paquebot, affranchissement français, à destination de Perpignan/France où il parvint le 20 mars 1890.

Le timbre français fut annulé par le dateur du contrôleur à bord du paquebot « Taurus » où il fut posté: « MARSEILLE A LOANGO / L.M. n°2 » en rouge, le 28 février 1890.

L'entier fut déposé à l'escale de Grand-Bassam/Cote d'Or d'Afrique le 4 mars où l'on apposa le dateur sur le timbre congolais non encore annulé.

L'entier repartit vers l'Europe par un paquebot français de l'Atlantique où le contrôleur à bord apposa son dateur comme passage « L./PAQ. FR. N°2 » en bleu, le 19 mars 1890 ; via escale de Dakar/Sénégal le 18 mars et ambulant ferroviaire français daté du 20 mars. Au verso: carte de la ligne et griffe rouge « MARSEILLE A LOANGO ».

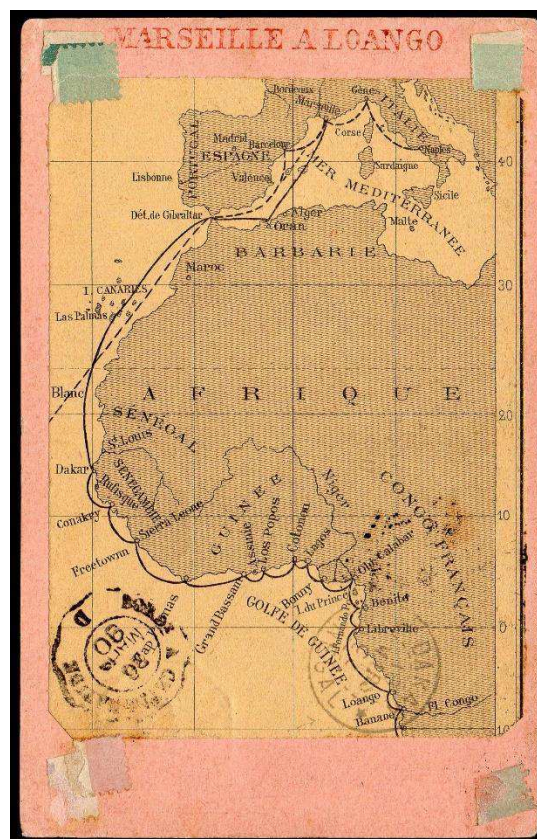
Postal stationery stibbe n°3, which was used like a « cardboard », posted on the ship with a French postage, to Perpignan/France where it arrived the 20th of March 1890.

The french stamp was cancelled by the datestamp of the postman on the ship “Taurus” where it was posted: “MARSEILLE LOANGO / LM n° 2” in red the 28th of February 1890.

The postal stationery was deposited with the harbor of Grand-Bassam /Cote d'Or d'Afrique the 4th of March 1890 where the datestamp was applied on the Congo stamp.

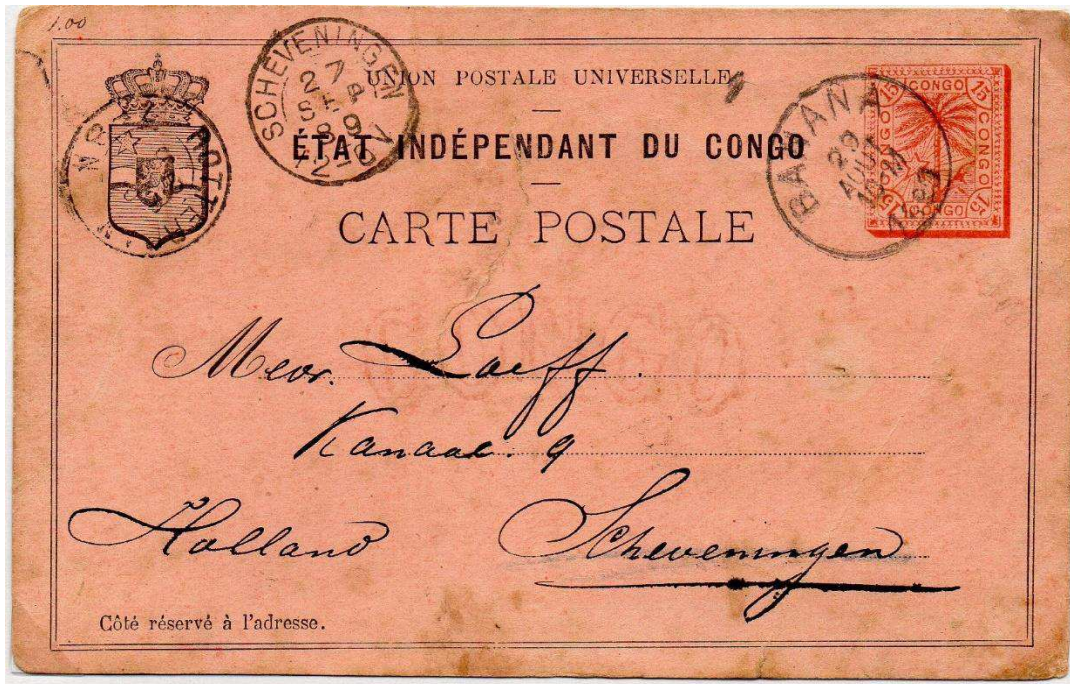
It returned to Europe by a French Atlantic ship where it received the transits datestamp “L./PAQ FR. N°2” in blue the 18th of march and the French railway travelling datestamp the 20th of March.

On the back: the map of the French boat line + straight linear cachet “ MARSEILLE A LOANGO”, in red.



Les Congolâtres

Destination Pays-Bas - Netherlands

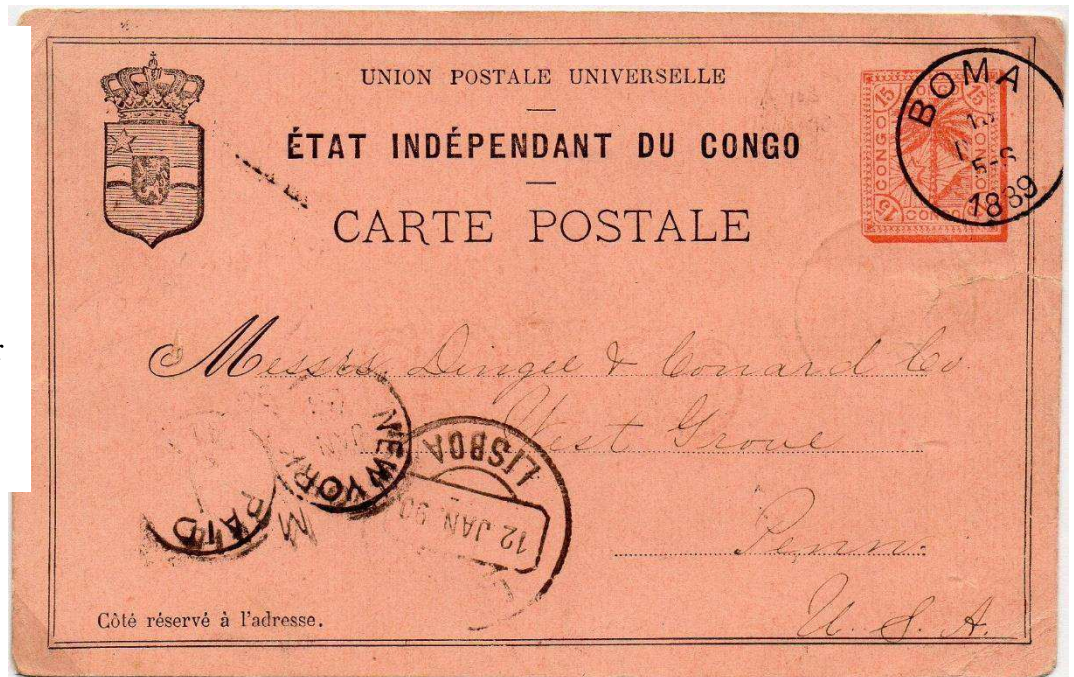
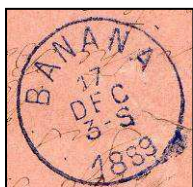


Entier postal parti de Banana le 29 août 1889 à destination de Scheveningen/Pays-Bas où il parvint le 27 septembre 1889. Cachet de passage par Rotterdam le 26 septembre 1889.

Postal stationery sent from Banana the 29th of August 1889 to Scheveningen/Netherlands. Where it arrived the 27th of September 1889. Transit by Rotterdam the 26th of September 1889.

Destination USA

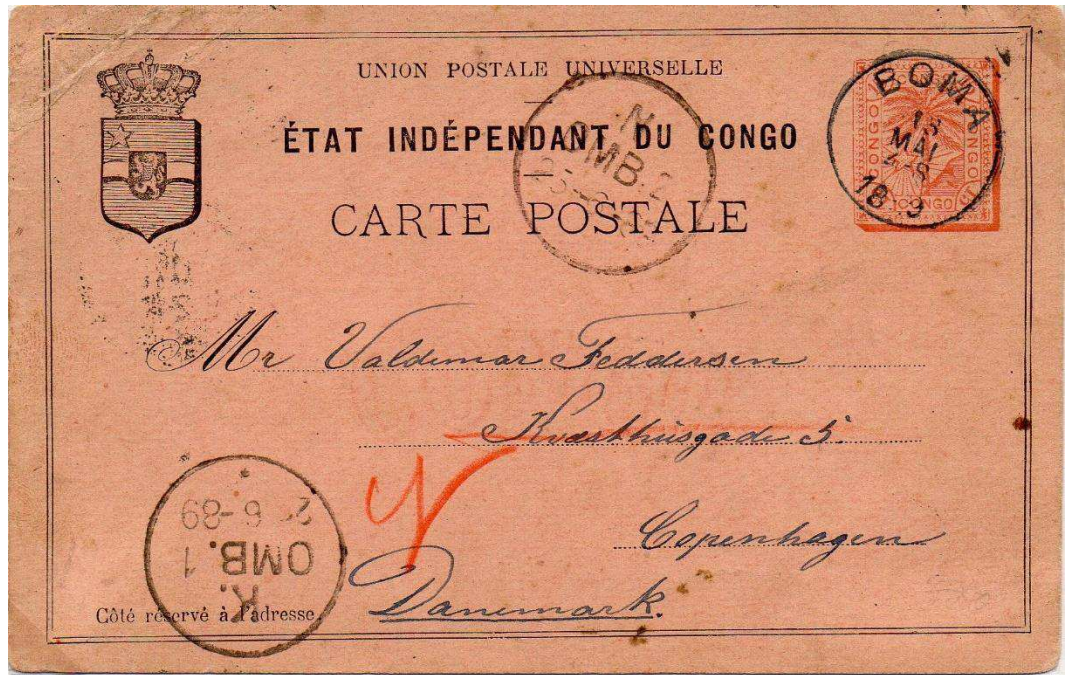
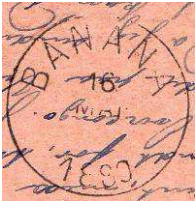
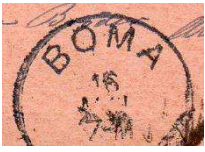
Entier postal écrit à Palabala Station le 11 décembre 1889 et annulé au passage à Boma le 13 décembre 1889 à destination des USA. Cachets de passage par Banana le 17 décembre 1889, par Lisbonne le 12 janvier 1890 et par New York le 26 janvier 1890.



Postal stationery written at Palabala Station the 11th of December 1889 and cancelled during the transit at Boma the 13th of December 1889 to USA. Transits by Banana the 17th of December 1889, Lisbon the 12th of January 1890 and New York the 26th of January 1890.

Les Congolâtres

Destination Danemark – Denmark

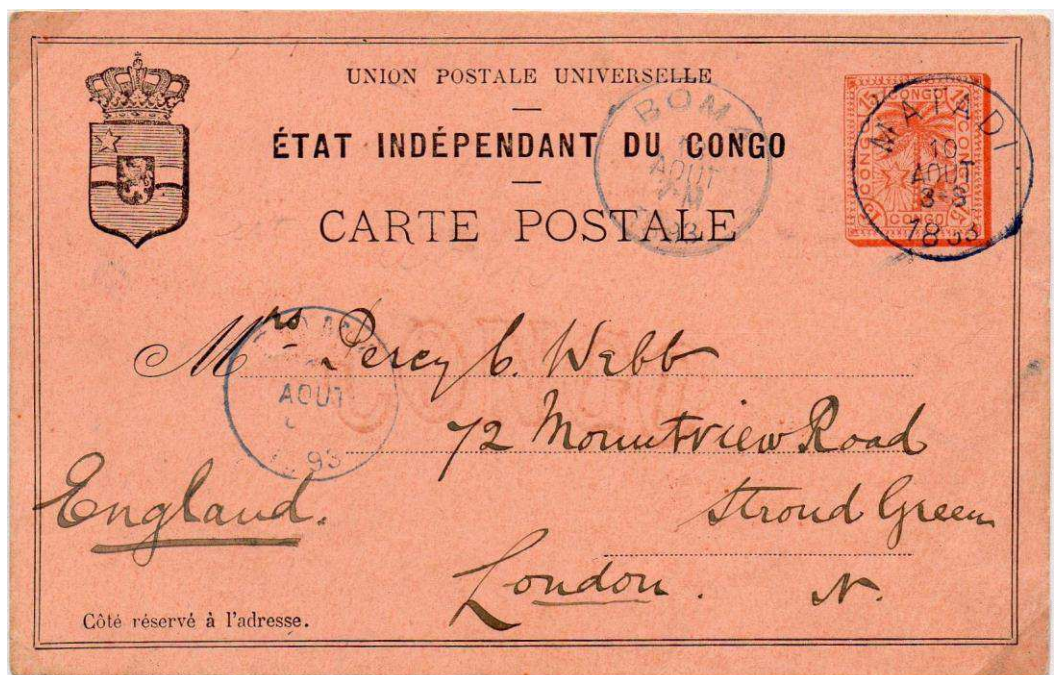
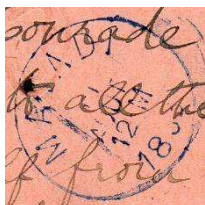


Entier postal écrit à Léopoldville le 25 avril 1889 et annulé au passage à Boma le 13 mai 1889 à destination de Copenhague / Danemark où il parvint le 25 juin 1889. Cachets de passage par Boma le 16 mai et Banana le 16 mai 1889.

Postal stationery written in Leopoldville the 25th of April 1889 and cancelled during the transit at Boma the 13th of May 1889 to Copenhagen / Denmark. Where he arrived the 25th of June 1889. Transits by Boma and Banana the same day the 16th of May 1889.

Destination Angleterre - England

Entier postal parti de Matadi le 10 août 1893 à destination de Londres / Angleterre. Cachets de passage par Matadi le 11 août et par Boma le 16 août 1893.



Postal stationery sent from Matadi the 10th of August 1893 to London / England. Transit by Boma the 16th of August 1893.

VI. Bibliographie
VI. Bibliography

Dr. Jaques Stibbe « *Les entiers postaux du Congo et du Ruanda-Urundi* ». p. 70
Patrick Maselis et al., "Lado Histoire postale de l'enclave", 2009.
J-M Frenay, "La carte postale n°3 de 1888" *Les Cahiers du Congo*, 2000.

Site Internet utilisé :

- Charles Stockmans (2022): adresse URL: www.congoposte.be