

CMB - BAUDOINVILLE (1)

Par Philippe Lindekens

Remerciements à MM Maselis et Stockmans.

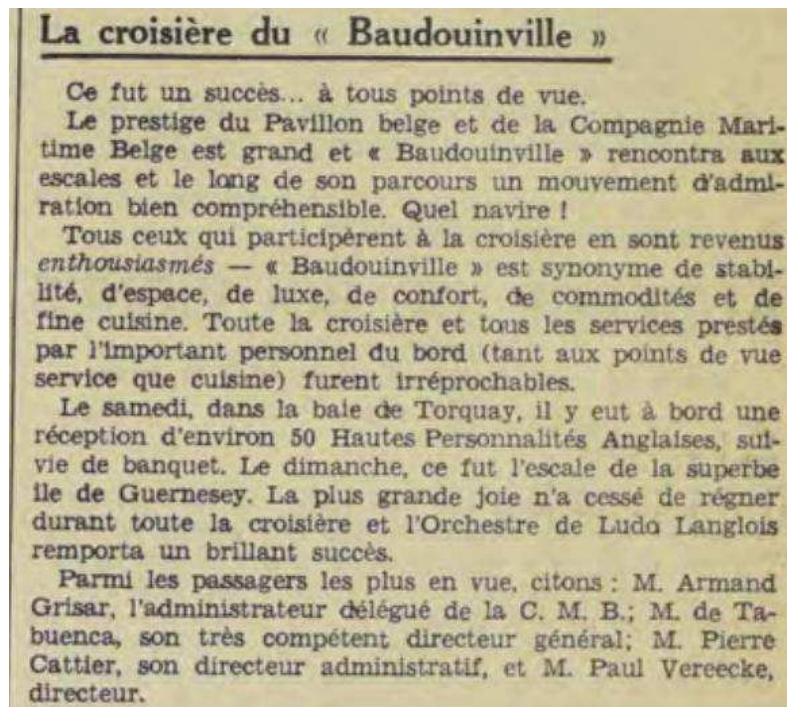
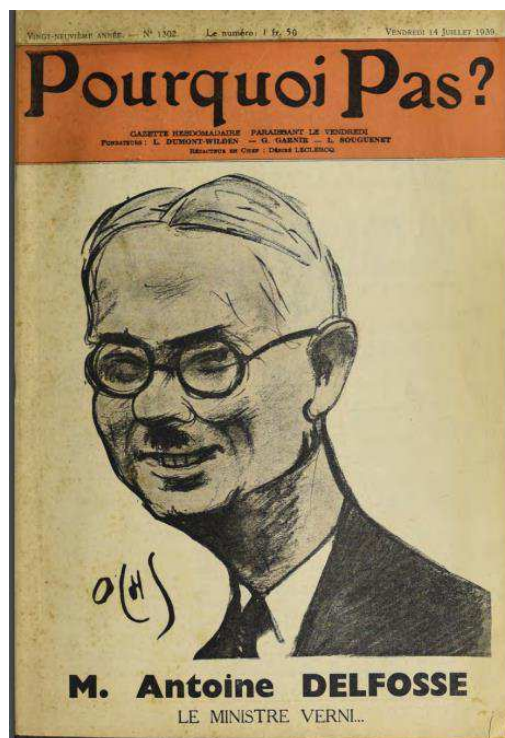
1. Corrections à l'article paru dans le Congolâtres nr 43

(<http://www.philafrika.be/CONGOLATRES/articles/43%20-%20baudouinville.pdf>)

Corrections de l'article sur le Voyage inaugural du paquebot Baudouinville (1) qui ne fut pas un premier voyage vers le Congo belge mais une mini-croisière vers Guernesey du vendredi 7 juillet au lundi 10 juillet 1939.

Dans la revue « Pourquoi Pas » N° 1302 du 14 juillet 1939, 3 articles relatent l'inauguration avec fastes du paquebot Baudouinville (1).

N° 1302 – 14 juillet 1939



La croisière du « Baudouinville »

Ce fut un succès à tout point de vue. Le prestige du Pavillon belge et de la Compagnie Maritime Belge est grand et « Baudouinville » rencontra aux escales et le long de son parcours un mouvement d'admiration bien compréhensible. Quel navire !

Tous ceux qui participèrent à la croisière en sont revenus enthousiasmés.

« Baudouinville » est synonyme de stabilité, d'espace, de luxe, de confort, de commodités et de fine cuisine. Toute la croisière et tous les services prestés par l'important personnel de bord (tant aux points de vue service que cuisine) furent irréprochables.

Le samedi, dans la baie de Torquay, il y eut à bord une réception de 50 Hautes

Personnalités Anglaises, suivie de banquet. Le dimanche, ce fut l'escale de la superbe île de Guernesey. La plus grande joie n'a cessé de régner durant toute la croisière et l'Orchestre de Ludo Langlois remporta un brillant succès.

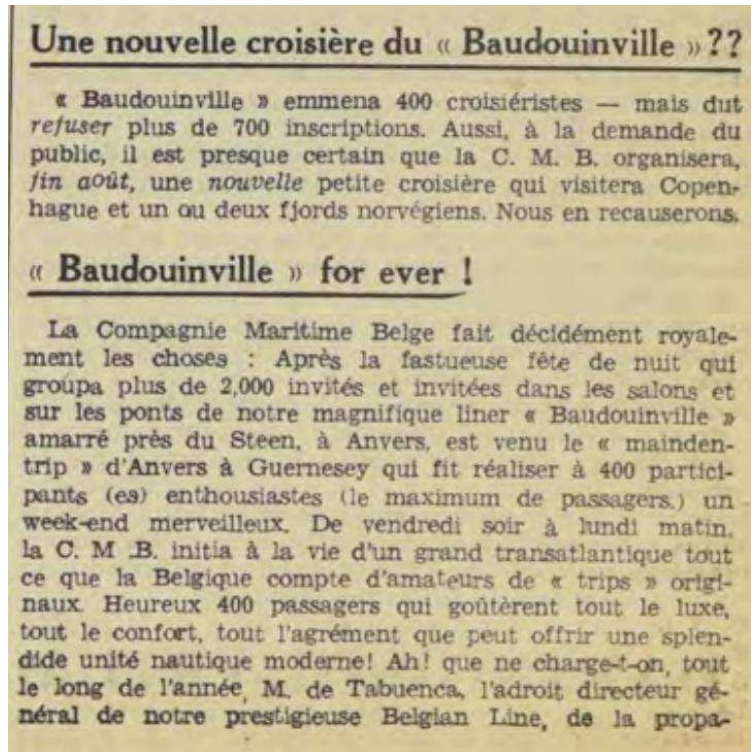
Parmi les passagers les plus en vue, citons : M. Armand Grisar, l'administrateur délégué de la C.M.B. ; M de Tabuena, son compétent directeur général ; M. Pierre Cattier, son directeur administratif, et M. Paul Vereecke, directeur.

Une nouvelle croisière du « Baudouinville » ??

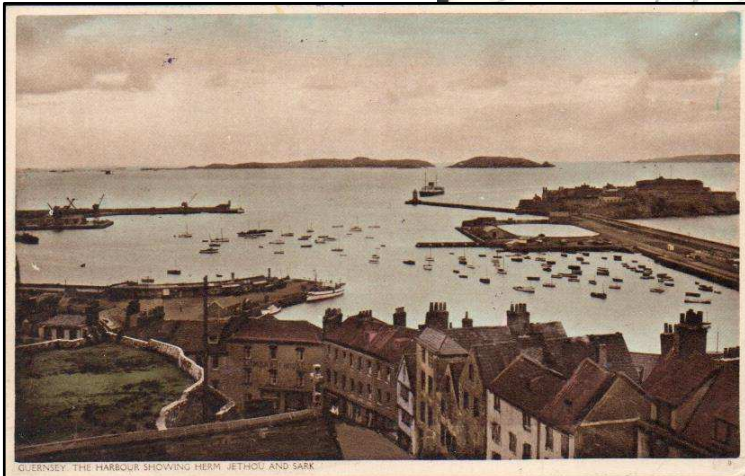
« Baudouinville » emmena 400 croisiéristes - mais dut refuser plus de 700 inscriptions. Aussi, à la demande du public, il est presque certain que la C.M.B. organisera, fin août (1939), une nouvelle petite croisière qui visitera Copenhague et un ou deux fjords norvégiens. Nous en recauserons.

« Baudouinville » for ever !

La Compagnie Maritime Belge fait décidément royalement les choses : Après la fastueuse fête de nuit qui groupa plus de 2.000 invités et invitées dans les salons et sur les ponts de notre magnifique liner « Baudouinville » amarré près du Steen, à Anvers, est venu le « maindentryp » d'Anvers à Guernesey qui fit réaliser à 400 participants (es) enthousiastes (le maximum de passagers) un week-end merveilleux. De vendredi soir (7 juillet 1939) à lundi matin (10 juillet), la C.M.B. initia à la vie d'un grand transatlantique tout ce que la Belgique compte d'amateurs de « trips » originaux. Heureux 400 passagers qui goûtèrent tout le luxe, tout le confort, tout l'agrément que peut offrir une splendide unité nautique moderne ! Ah ! que ne charge-t-on, tout au long de l'année, M. de Tabuena, l'adroit directeur général de notre prestigieuse Belgian Line, de la propagande maritime, afin qu'en peu de mois, il ne reste plus guère dans le pays d'indifférents à notre position nationale en matière maritime et océanique. Avec cela, voilà le « Baudouinville », la mascotte et le chou-chou de tous les Anversois, l'objet de leur fierté et ajoutons-le, de leur entier contentement ... qu'ils n'accordent d'ailleurs pas vite.



Carte-vue de Guernesey datée du 8 juillet 1939, postée à bord du paquebot lors du voyage inaugural à Guernesey, à destination de Gand où elle parvint le 11 juillet via Anvers la veille. Elle fut ensuite redirigée vers Knokke.



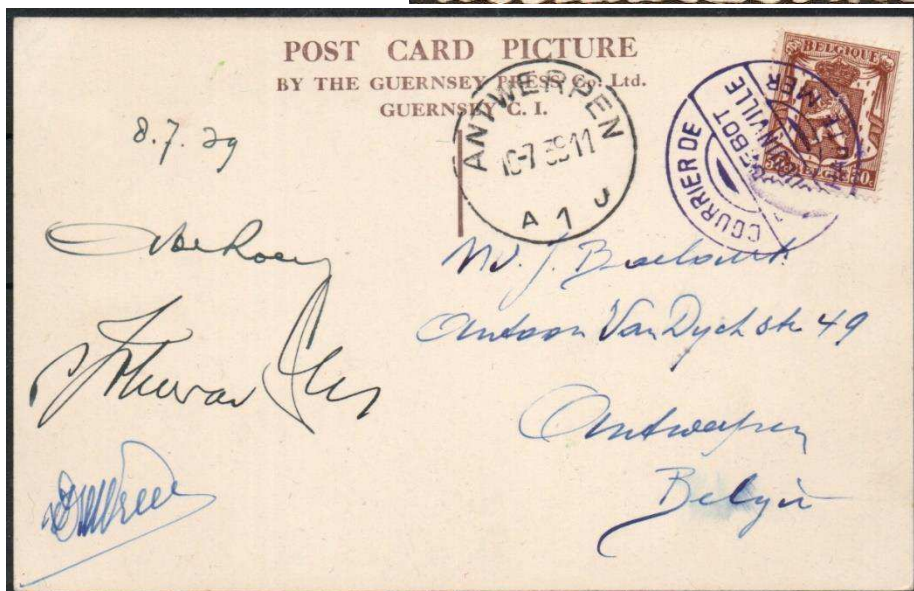
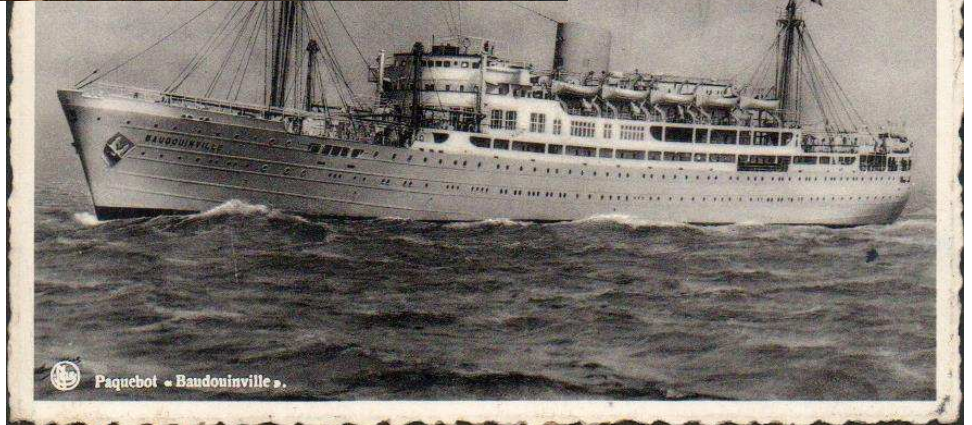
Encre NOIRE.

Les Congolâtres



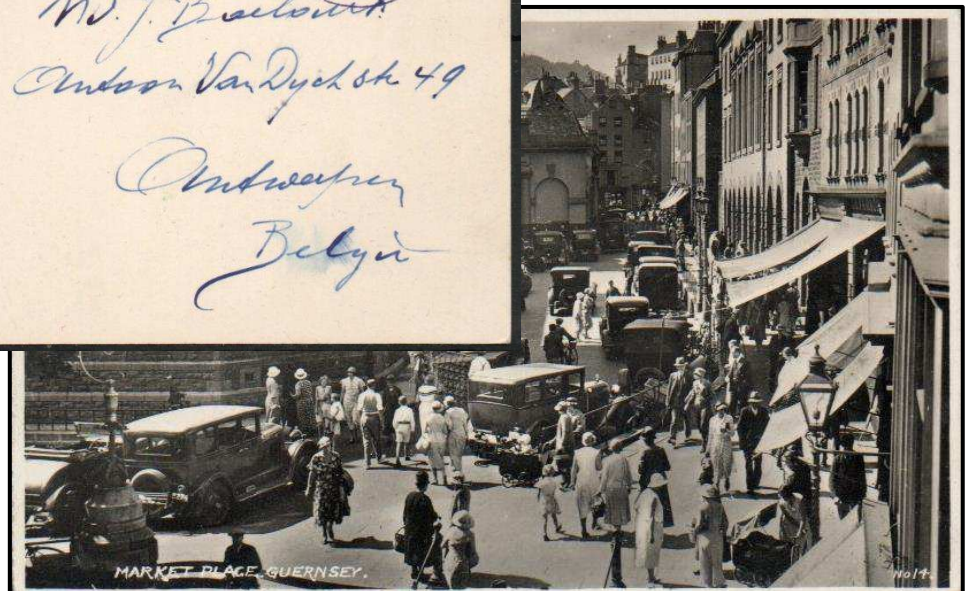
Carte-vue datée du 8 juillet 1939, postée à bord du paquebot lors du voyage inaugural à Guernesey, à destination d'Anvers où elle parvint le 10 juillet.

Encre NOIRE.

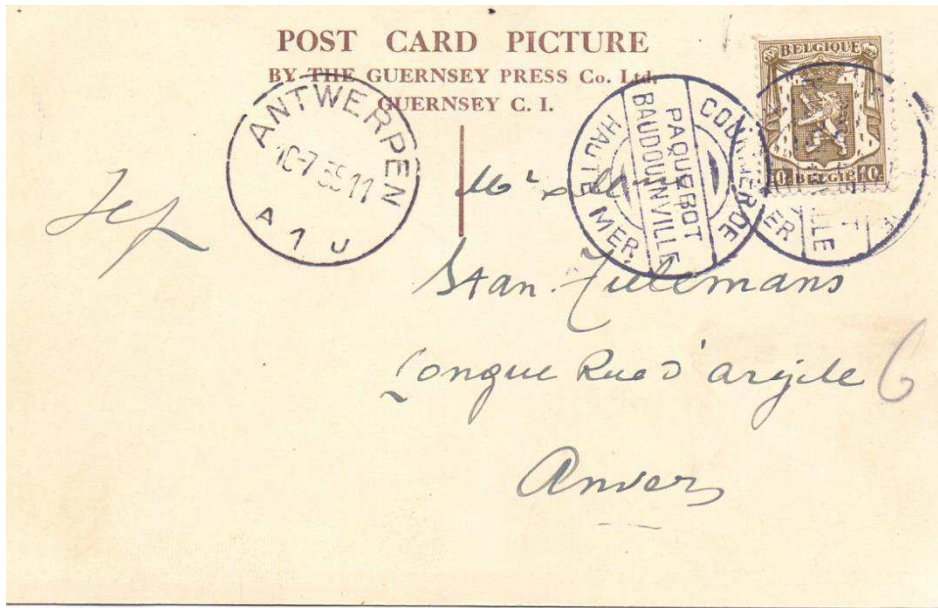


Carte-vue de Guernesey datée du 8 juillet 1939, postée à bord du paquebot lors du voyage inaugural à Guernesey, à destination d'Anvers où elle parvint le 10 juillet.

Encre VIOLETTE.



Les Congolâtres



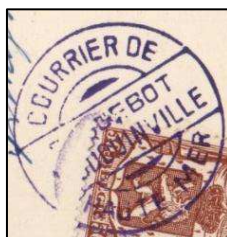
Carte-vue de Guernesey postée à bord du paquebot lors du voyage inaugural à Guernesey, à destination d'Anvers où elle parvint le 10 juillet.

Encre noire violacée.

Illustration comparative des différentes couleurs utilisées pour le cachet du paquebot:



Encre noire



Encre violette



Encre noire violacée

2. Recommandé posté à bord - BAUDOINVILLE (1)

Remerciements à MM Stockmans, Pierret, Deijnckens, Vertommen Y., Goffin.

Après consultation de plusieurs philatélistes collectionneurs de la ligne maritime Anvers – Congo, il apparaît que personne n'avait encore rencontré à ce jour un courrier recommandé posté à bord d'un paquebot de la Compagnie Maritime Belge.

Le personnel oblitérant le courrier déposé dans la boîte postale du paquebot, ne possède nullement les connaissances afin de vérifier s'il s'agit d'une lettre, d'un imprimé, d'un exprès ou d'un recommandé. Il justifie le levé de la boîte du paquebot en annulant les timbres se trouvant sur l'envoi. Il appartient au bureau d'arrivée du paquebot d'effectuer le travail « normal » de présentation d'un document.

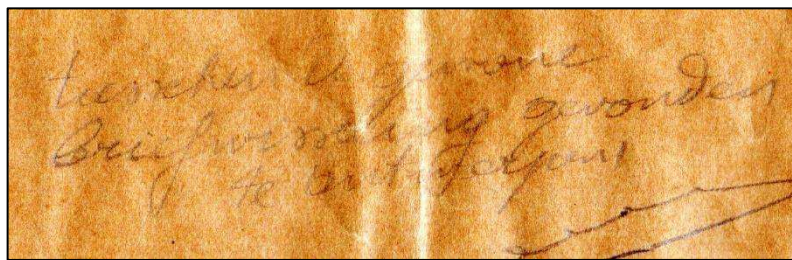
Voici enfin un exemple, d'autant plus rare qu'il concerne le paquebot Baudouinville (1) qui ne fit que 3 voyages vers le Congo avant la guerre 40-45, durant laquelle il fut finalement sabordé par les Allemands le 10 août 1944.



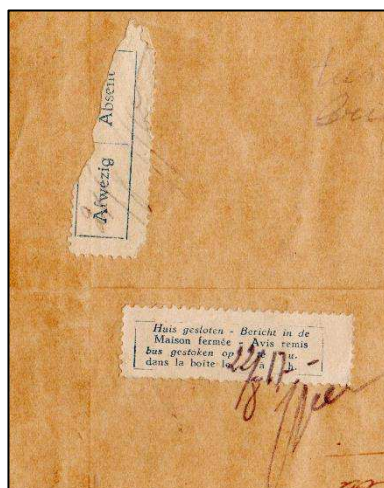
Il s'agit d'une lettre commerciale à entête de la Compagnie Maritime Belge, postée à bord du paquebot Baudouinville (1) par Mr Georges HUYGENS / Comdt du S/S ASTRIDA / Matadi, à destination de son épouse à Anvers.

Demande de recommandation de l'expéditeur - Dans le cas présent l'étiquette de recommandation a bien été apposée à Anvers 1, mais il manque l'oblitération justifiant le dépôt (dans ce cas, le jour d'arrivée du bateau).

Les Congolâtres



Mention au verso du postier d'Anvers : « tussen u gewone briefwisseling gevonden » - dialecte anversois pour « tussen uw » - traduction française « *trouvé dans votre correspondance régulière* ».



Étiquettes bilingues au verso « absent » et « maison fermée du 22/8 » (1939).
Premier voyage retour : Matadi 04.08.39 – Anvers 19.08.39.

Tarif congolais du 01.02.34 des lettres vers la Belgique à 1.50 Fr / premiers 20gr + 0.90 Fr / 20 gr supplémentaire (3x) + recommandation à 2.50 Fr = 6.70 Fr pour une lettre pesante entre 60.01 et 80gr. Affranchissement correct par deux 3.25 Fr – Indigènes et quatre (dont 1 manquant) 5c – Parcs Nationaux.

Voici ci-dessous, la lettre « reconstituée » avec l'ajout par scan du timbre manquant.

